

А К Т № 98
от «09» декабря 2017 г.
государственной историко-культурной экспертизы
выявленного объекта культурного (археологического) наследия
«Кластоформы, фигурные каменные кладки, Русская кошка-II»

Наименование объекта: «Кластоформы, фигурные каменные кладки, Русская кошка-II»

Местоположение: Россия, Чукотский автономный округ, Анадырский район, коса «Русская Кошка».

Дата начала и дата окончания проведения экспертизы:

Начало экспертизы — 17 августа 2017 г.

Окончание экспертизы — 09 декабря 2017 г.

Заказчик экспертизы: Департамент образования, культуры и спорта Чукотского автономного округа. 689000, Чукотский автономный округ, г. Анадырь, ул. Беринга, 7. ИНН 8709012032/КПП 870901001

Начальник Департамента – Андрей Геннадьевич Боленков

Место проведения экспертизы: Россия, Чукотский автономный округ, Анадырский район, коса «Русская Кошка», г. Анадырь, Амурская область, г. Благовещенск.

Эксперт: Волков Денис Павлович.

Сведения об эксперте:

Образование — *высшее (Благовещенский государственный педагогический университет, 2003 г.).*

Специальность — *учитель истории по специальности «История».*

Стаж работы по профилю экспертной деятельности — *11 лет.*

Место работы и должность — ГАУ «ЦСН Амурской области»,
директор

Реквизиты аттестации — аттестован Приказом Министерства культуры Российской Федерации № 2192 от 26.09.2016 г.

Профиль экспертной деятельности:

- выявленные объекты культурного наследия в целях обоснования целесообразности включения данных объектов в реестр;
- документы, обосновывающие включение объектов культурного наследия в реестр;
- документы, обосновывающие исключение объектов культурного наследия из реестра;
- земли, подлежащие воздействию земляных, строительных, мелиоративных, хозяйственных работ, предусмотренных статьей 25 Лесного кодекса Российской Федерации работ по использованию лесов (за исключением работ, указанных в пунктах 3, 4 и 7 части 1 статьи 25 Лесного кодекса Российской Федерации) и иных работ, в случае, если орган охраны объектов культурного наследия не имеет данных об отсутствии на указанных землях объектов культурного наследия, включенных в реестр, выявленных объектов культурного наследия, либо объектов, обладающих признаками объекта культурного наследия;
- документация, за исключением научных отчетов о выполненных археологических полевых работах, содержащая результаты исследований, в соответствии с которыми определяется наличие или отсутствие объектов, обладающих признаками объекта культурного наследия, на земельных участках, подлежащих воздействию земляных, строительных, мелиоративных, хозяйственных работ, работ по использованию лесов и иных работ;
- документация или разделы документации, обосновывающие меры по обеспечению сохранности объекта культурного наследия, включенного в реестр, выявленного объекта культурного наследия, либо объекта,

обладающего признаками объекта культурного наследия, при проведении земляных, мелиоративных, хозяйственных работ, указанных в настоящей статье работ по использованию лесов и иных работ в границах территории объекта культурного наследия, либо на земельном участке, непосредственно связанном с земельным участком в границах территории объекта культурного наследия.

Информация о том, что, в соответствии с законодательством Российской Федерации, эксперт несет ответственность за достоверность сведений, изложенных в заключении:

Эксперт предупрежден об ответственности за достоверность сведений, изложенных в заключение экспертизы в соответствии с Положением о государственной историко-культурной экспертизе, утвержденным постановлением Правительства Российской Федерации от 15.07.2009 г. № 569, а также со ст. 307 Уголовного Кодекса Российской Федерации.

Отношение к заказчику работ:

эксперт Волков Д.П.

— не имеет родственных связей с заказчиком (его должностными лицами, работниками);

— не состоит в трудовых отношениях с заказчиком;

— не имеет долговых или иных имущественных обязательств перед заказчиком;

— не владеет ценными бумагами, акциями (долями участия, паями в уставных капиталах) заказчика;

— не заинтересован в результатах исследований и решений, вытекающих из настоящего экспертного заключения, с целью получения выгоды в виде денег, ценностей, иного имущества, услуг имущественного характера или имущественных прав для себя или третьих лиц.

Основания проведения государственной историко-культурной экспертизы:

— Федеральный закон № 73-ФЗ «Об объектах культурного наследия (памятниках истории и культуры) народов Российской Федерации» от 25.06.2002 г. (редакция от 09.03.2016 г.).

— Положение о государственной историко-культурной экспертизе (утвержденное Постановлением Правительства Российской Федерации от 15.07.2009 г. № 569).

— Постановление Правительства РФ № 127 от 20.02.2014 г. «Об утверждении Правил выдачи, приостановления и прекращения действия разрешений (открытых листов) на право проведения работ по выявлению и изучению объектов археологического наследия».

— Положение о производстве археологических полевых работ (археологических раскопок и разведок) и составления отчетной научной документации. Утверждено постановлением Бюро Отделения историко-филологических наук РАН от 27.11.2013 г. № 85.

Цель экспертизы:

Обоснование включения (либо отказа во включении) в Единый государственный реестр объектов культурного наследия (памятников истории и культуры) народов Российской Федерации выявленного объекта культурного (археологического) наследия «Кластоформы, фигурные каменные кладки, Русская кошка-II».

Объект экспертизы:

– выявленный объект культурного (археологического наследия) «Кластоформы, фигурные каменные кладки, Русская кошка-II»

Перечень документов, представленных на экспертизу:

– Приказ от 24.09.2015 №01-21/416 Департамента образования, культуры и молодежной политики Чукотского автономного округа «О постановке на государственный учет, охрану и включение в государственный перечень выявленных объектов культурного наследия, расположенных на территории Чукотского автономного округа», на 23-х листах;

– Учетное дело на объект культурного (археологического) наследия «Кластоформы, фигурные каменные кладки, Русская кошка-II» на 17 листах, включающее в себя:

- карта обследования памятника археологии в 2017 году, в том числе схема расположения объекта на местности; архивные сведения по объекту; инструментальный план ОАН; фото общего вида; фото фрагментов; схема расположения ОАН на кадастровых картах;
- общие сведения об объекте культурного наследия;
- описание границ территории объекта культурного наследия;
- справка о современном адресе объекта культурного наследия;
- таблицу координат поворотных точек границы территории объекта культурного наследия;
- предмет охраны объекта культурного наследия.

– Приказ от 31.10.2017 г №10-21/597 Департамента образования, культуры и спорта Чукотского автономного округа «Об утверждении границ территории и правового режима выявленных объектов культурного (археологического) наследия, расположенных на территории Анадырского района Чукотского автономного округа» на 17 листах.

Сведения об обстоятельствах, повлиявших на процесс проведения и результаты экспертизы:

Обстоятельства, повлиявшие на процесс проведения и результаты экспертизы, отсутствуют.

Сведения о проведенных исследованиях с указанием примененных методов, объема и характера выполненных работ:

- выполнен анализ действующей нормативно-правовой базы в сфере охраны и сохранения объектов историко-культурного наследия;
- выполнен сравнительный анализ документов и материалов, полученных для проведения экспертизы по объекту с формированием выводов;
- выполнен анализ соответствия представленной документации требованиям современного законодательства в сфере охраны памятников;
- оформлены результаты государственной историко-культурной экспертизы в форме настоящего Акта.

В ходе исследования эксперт, стремился к достижению научной обоснованности, объективности и законности. Основным принципом научного исследования явилось соблюдение презумпции сохранности объекта культурного наследия при любой намеченной хозяйственной деятельности. Принцип соблюдения требований безопасности в отношении объекта культурного наследия дополняется требованиями достоверности и полноты информации, которая легла в основу выводов эксперта.

При подготовке настоящего экспертного заключения исследована вся научная и техническая документация, представленная на экспертизу и полученная экспертом в ходе работ самостоятельно. Изучены архивные материалы, научная литература и фондовые источники по состоянию на 2017 год, касающиеся объекта исследования. Имеющихся материалов достаточно для выводов и заключения по предмету экспертизы.

Экспертом применялся сравнительный объективно-ориентированный системный анализ, с учетом принципа историзма, при подробном изучении всех документальных и материальных данных, полученных по объекту экспертизы. Окончательный результат оформлен в форме Акта государственной историко-культурной экспертизы.

Факты и сведения, выявленные и установленные в результате проведенных исследований:

Общие сведения по объекту экспертизы

Памятник археологии «**Кластоформы, фигурные каменные кладки, Русская кошка-II**» представляет собой кластоформы, фигурные кладки камней широко распространены в континентальных районах Чукотки и на побережье Берингова моря. На косе Русская кошка кластоформы впервые были обнаружены в процессе разведки в 1987 г. археологической экспедицией СМУ (СВГУ) под руководством А.А. Орехова.

В 2015 году памятник был включен в список выявленных объектов культурного наследия и принят на государственную охрану (**Приложение №1 к Акту ГИКЭ**).

Кластоформы расположены на прибойно-намывной песчано-галечной косе Русская кошка, в 2,6 км юго-восточнее мыса Василия и в 1,2 км северо-восточнее маяка «Русская кошка» (**Приложение №2 к Акту ГИКЭ**).

Возникновение данных кладок, вероятно, связано с ритуалами культа жилища или погребальным. В последнем случае, возможно, они связаны с традициями приморских чукчей и относятся к периоду 17-18 вв.

В 2017 году памятник обследован отрядом ГАУ «Центра по сохранению историко-культурного наследия Амурской области» под руководством Д.П. Волкова. Отрядом произведено фотографирование, выполнен инструментальный план (при помощи тахеометра Topcon GTS - 236N ГР №21522-05, свидетельство о поверке № 02, действительно до 16.01.2018 г.), сняты точные географические координаты (прибором EPOCH 10), изучено техническое состояние объекта археологии (**Приложение №2 к Акту ГИКЭ**).

Кластоформы расположены на вершине берегового вала образовавшегося в процессе формирования косы.

Первая кластоформа представляет собой плоскую модель однокамерного жилища, с обозначенным входом в виде разрыва камней в

кладке с южной стороны и россыпью мелких камней от входа к центру. В северной части обозначен прямоугольный контур полога (спальное место). Диаметр объекта 2,4 м.

Вторая кладка находится в 59 м юго-западнее первой. Она состоит из 4 окатанных камней, уложенных в общий радиус, имеет диаметр 3 м, и, вероятно, является остатками древнего очага.

Подъемный археологический материал на поверхности памятника не фиксируется (**Приложение №2 к Акту ГИКЭ**).

Граница территории ОАН на поверхности не фиксируется и представлена двумя отдельными замкнутыми участками в виде прямых линий проведенных между угловыми точками:

Участок 1:

- с северо-запада на юго-восток, от точки 1 до точки 2 (L-8,7 м) по поверхности тундры (точки 1-2);

- далее с изменением направления на юго-запад до точки 3 (L-9,2 м) по тундре (точки 2-3);

- далее с изменением направления на северо-запад до точки 4 (L-8,9 м) по тундре (точки 3-4);

- далее, с изменением направления на северо-восток до точки 1 (L-8,9 м) по тундре (точки 4-1).

Участок 2:

- с северо-запада на юго-восток, от точки 1 до точки 2 (L-8,8 м) по поверхности тундры (точки 1-2);

- далее с изменением направления на юго-запад до точки 3 (L-9,1 м) по тундре (точки 2-3);

- далее с изменением направления на северо-запад до точки 4 (L-9 м) по тундре (точки 3-4);

- далее, с изменением направления на северо-восток до точки 1 (L-8,7 м) по тундре (точки 4-1).

Территория объекта культурного наследия расположена на землях не разграниченной государственной собственности в границах кадастрового квартала 87:04:010003.

Общая площадь территории объекта культурного (археологического) наследия «**Кластоформы, фигурные каменные кладки, Русская кошка-2**» составляет 158 м².

**Координаты характерных (поворотных) точек
границ территории объекта культурного наследия**

Обозначение (номер) характерной точки	Участки	Координаты характерных точек во Всемирной геодезической системе координат (WGS-84)		Координаты характерных точек в местной системе координат (МСК-87)	
		Северной широты	Восточной долготы	X	Y
1.	участок 1 (кластоформа 1)	64° 34' 9.34"	178° 33' 49.16"	960920,89	6600928,66
2.		64° 34' 9.14"	178° 33' 49.62"	960915,15	6600935,13
3.		64° 34' 8.93"	178° 33' 49.14"	960908,17	6600929,20
4.		64° 34' 8.20"	178° 33' 44.84"	960914,35	6600922,65
1.	участок 2 (кластоформа 2)	64° 34' 7.98"	178° 33' 45.28"	960888,50	6600879,21
2.		64° 34' 9.14"	178° 33' 48.68"	960882,66	6600885,58
3.		64° 34' 8.40"	178° 33' 45.30"	960875,47	6600879,81
4.		64° 34' 8.20"	178° 33' 45.75"	960881,88	6600873,53

В дальнейшем при камеральной обработке полученных данных установлено, что, геометрический центр кластоформы 1, обозначенный условной точкой с географической координатой N 64°34'08,34" E 178°33'46,95" расположен в 1,2 км к северо-востоку от маяка «Русская кошка» с координатой N 64°33'42,57" E 178°32'36,15" и в 1 км к юго-востоку от тригонопункта с отметкой 3 и координатой N 64°34'35,9" E 178°33'04,52".

На основании этого изготовлена схема расположения археологического объекта на местности – ситуационный план (**Приложение №2 к Акту ГИКЭ**).

По итогам произведенного археологического исследования 2017 г. установлено, что археологический объект «**Кластоформы, фигурные**

каменные кладки, Русская кошка-II» в целом находится в хорошем состоянии. Культурный слой, несущий в себе следы жизнедеятельности древнего человека расположен на современной дневной поверхности, частично скрыт под толщиной грунтовых напластований. Техническое состояние памятника определено как хорошее.

Предмет охраны:

1. Территория ОАН в пределах утвержденных границ на общей площади 158 м².

Поворотные точки границы территории ОАН:

Обозначение (номер) характерной точки	Участки	Координаты характерных точек во Всемирной геодезической системе координат (WGS-84)		Координаты характерных точек в местной системе координат (МСК-87)	
		Северной широты	Восточной долготы	X	Y
1.	участок 1 (класоформа 1)	64 ⁰ 34' 9.34"	178 ⁰ 33' 49.16"	960920,89	6600928,66
2.		64 ⁰ 34' 9.14"	178 ⁰ 33' 49.62"	960915,15	6600935,13
3.		64 ⁰ 34' 8.93"	178 ⁰ 33' 49.14"	960908,17	6600929,20
4.		64 ⁰ 34' 8.20"	178 ⁰ 33' 44.84"	960914,35	6600922,65
1.	участок 2 (класоформа 2)	64 ⁰ 34' 7.98"	178 ⁰ 33' 45.28"	960888,50	6600879,21
2.		64 ⁰ 34' 9.14"	178 ⁰ 33' 48.68"	960882,66	6600885,58
3.		64 ⁰ 34' 8.40"	178 ⁰ 33' 45.30"	960875,47	6600879,81
4.		64 ⁰ 34' 8.20"	178 ⁰ 33' 45.75"	960881,88	6600873,53

2. Археологические недвижимые и движимые объекты, содержащиеся на современной дневной поверхности ОАН, в составе грунтовых напластований (конструкции и сооружения, антропологические и остеологические материалы, археологические предметы, следы жизнедеятельности древнего человека).

3. Видимые на поверхности каменные кладки.

4. Ландшафтно-пространственное и видовое восприятие участка в границах территории ОАН.

5. Земельный участок, содержащий культурный слой площадью 158 м² (Приложение №2 к Акту ГИКЭ).

1. Орехов А.А. Древнее поселение Русская кошка – I на побережье Анадырского лимана. Древние культуры Дальнего Востока СССР (археологический поиск). Институт истории, археологии и этнографии народов Дальнего Востока, ДВО РАН. Владивосток, 1989
2. Орехов А.А. Древняя культура Северо-Западного Берингоморья. М.: Наука, 1987.
3. Орехов А.А. Отчет об археологических исследованиях в Анадырском районе Магаданской области в 1987 г. (12221).
4. Орехов А.А. Отчет об археологических раскопках древнего поселения Русская кошка 1 в Анадырском районе Магаданской области в 1988 г. (1452)
5. Орехов А.А. Северная Пацифика в голоцене (проблемы приморской адаптации. Автореферат диссертации доктора исторических наук. СПб, 2001.

Заключение (обоснование вывода) экспертизы:

Представленные для проведения экспертизы материалы, многочисленные исторические источники и литература, используемые в ходе экспертизы, а также сведения полученные экспертом в ходе полевых работ на объекте экспертизы, позволяют сделать вывод о том, что выявленный объект культурного (археологического) наследия **«Кластоформы, фигурные каменные кладки, Русская кошка-II»** является уникальным памятником древнего прошлого человечества на территории Российской Федерации.

Определены точные границы объекта с обозначением характерных поворотных точек в мировой системе (WGS-84) и местной системе координат (МСК-87), дано их детальное описание, что достаточно для внесения сведений в ГКН сведений о территориях объектов культурного наследия.

Постановка вопроса о возможности включения в Единый государственный реестр объектов культурного наследия (памятников истории и культуры) народов Российской Федерации объекта культурного

(археологического) наследия «Кластоформы, фигурные каменные кладки, Русская кошка-II» **правомочна**. Историческая и культурная ценность данного объекта доказана и очень высока. Согласно ст. 4 Федерального закона №73-ФЗ «Об объектах культурного наследия (памятниках истории и культуры) народов Российской Федерации от 25.06.2002 г. объекты археологического наследия относятся к категории объектов культурного наследия федерального значения.

Наименование объекта: **«Кластоформы, фигурные каменные кладки, Русская кошка-II»**

Датировка: **Позднее средневековье (XVII – XVIII вв. н.э.)**

Местонахождение: **Чукотский автономный округ, Анадырский район, коса Русская кошка, геометрический центр памятника, обозначенный условной точкой с географической координатой N 64°34'08,34" E 178°33'46,95" расположен в 1,2 км к северо-востоку от маяка «Русская кошка» с координатой N 64°33'42,57" E 178°32'36,15" и в 1 км к юго-востоку от тригонопункта с отметкой 3 и координатой N 64°34'35,9" E 178°33'04,52".**

Выводы экспертизы:

1. Включение выявленного объекта культурного (археологического) наследия **«Кластоформы, фигурные каменные кладки, Русская кошка-II»** в Единый государственный реестр объектов культурного наследия (памятников истории и культуры) народов Российской Федерации **ОБОСНОВАНО** в связи с наличием высокой историко-культурной ценностью объекта. Рекомендуемая категория – объект культурного наследия федерального значения.

2. Эксперт рекомендует к утверждению следующие особенности объекта культурного (археологического) наследия «Кластоформы, фигурные каменные кладки, Русская кошка-II» в качестве предмета охраны:

1. Территория ОАН в пределах утвержденных границ на общей площади 158 м².

Поворотные точки границы территории ОАН:

Обозначение (номер) характерной точки	Участки	Координаты характерных точек во Всемирной геодезической системе координат (WGS-84)		Координаты характерных точек в местной системе координат (МСК-87)	
		Северной широты	Восточной долготы	X	Y
1.	участок 1 (класоформа 1)	64 ⁰ 34' 9.34"	178 ⁰ 33' 49.16"	960920,89	6600928,66
2.		64 ⁰ 34' 9.14"	178 ⁰ 33' 49.62"	960915,15	6600935,13
3.		64 ⁰ 34' 8.93"	178 ⁰ 33' 49.14"	960908,17	6600929,20
4.		64 ⁰ 34' 8.20"	178 ⁰ 33' 44.84"	960914,35	6600922,65
1.	участок 2 (класоформа 2)	64 ⁰ 34' 7.98"	178 ⁰ 33' 45.28"	960888,50	6600879,21
2.		64 ⁰ 34' 9.14"	178 ⁰ 33' 48.68"	960882,66	6600885,58
3.		64 ⁰ 34' 8.40"	178 ⁰ 33' 45.30"	960875,47	6600879,81
4.		64 ⁰ 34' 8.20"	178 ⁰ 33' 45.75"	960881,88	6600873,53

2. Археологические недвижимые и движимые объекты, содержащиеся на современной дневной поверхности ОАН, в составе грунтовых напластований (конструкции и сооружения, антропологические и остеологические материалы, археологические предметы, следы жизнедеятельности древнего человека).

3. Видимые на поверхности каменные кладки.

4. Ландшафтно-пространственное и видовое восприятие участка в границах территории ОАН.

5. Земельный участок, содержащий культурный слой площадью 158м²

Приложения к Акту ГИКЭ:

Приложение №1. Приказ от 24.09.2015 №01-21/416 Департамента образования, культуры и молодежной политики Чукотского автономного округа «О постановке на государственный учет, охрану и включение в государственный перечень выявленных объектов культурного наследия, расположенных на территории Чукотского автономного округа», на 23-х листах;

Приложение №2. Учетное дело на объект культурного (археологического) наследия «Кластоформы, фигурные каменные кладки, Русская кошка-II» на 17 листах, включающее в себя:

- карта обследования памятника археологии в 2017 году, в том числе схема расположения объекта на местности; архивные сведения по объекту; инструментальный план ОАН; фото общего вида; фото фрагментов; схема расположения ОАН на кадастровых картах;
- общие сведения об объекте культурного наследия;
- описание границ территории объекта культурного наследия;
- справка о современном адресе объекта культурного наследия;
- таблицу координат поворотных точек границы территории объекта культурного наследия;
- предмет охраны объекта культурного наследия.

Приложение №3. Приказ от 31.10.2017 г №10-21/597 Департамента образования, культуры и спорта Чукотского автономного округа «Об утверждении границ территории и правового режима выявленных объектов культурного (археологического) наследия, расположенных на территории Анадырского района Чукотского автономного округа» на 17 листах.

Эксперт по проведению государственной историко-культурной экспертизы _____ /Д.П. Волков/
«08» декабря 2017 г.

Настоящий акт содержит 71 (семьдесят одну) страницу.

Настоящий акт составлен в формате электронного документа подписанного усиленной цифровой подписью.



**ДЕПАРТАМЕНТ ОБРАЗОВАНИЯ, КУЛЬТУРЫ И МОЛОДЁЖНОЙ ПОЛИТИКИ
ЧУКОТСКОГО АВТОНОМНОГО ОКРУГА**

П Р И К А З

от **24.09.2015 г.**

№ **01-21/416**

г. Анадырь

О постановке на государственный учет, охрану и включении в государственный перечень выявленных объектов культурного наследия, расположенных на территории Чукотского автономного округа

В соответствии с Федеральным законом от 25.06.2002 г. № 73-ФЗ «Об объектах культурного наследия (памятниках истории и культуры) народов Российской Федерации», Законом Чукотского автономного округа от 31.05.2010 г. № 50-ОЗ «О сохранении, использовании, популяризации и государственной охране объектов культурного наследия (памятников истории и культуры) в Чукотском автономном округе», Положением о Департаменте образования, культуры и молодежной политики Чукотского автономного округа, утвержденным Постановлением Правительства Чукотского автономного округа от 1 декабря 2008 г. № 199, в целях обеспечения сохранения и государственной охраны объектов культурного наследия (памятников истории и культуры) народов Российской Федерации, расположенных на территории Чукотского автономного округа

ПРИКАЗЫВАЮ:

1. Утвердить государственный перечень выявленных объектов культурного наследия (объектов археологического наследия; объектов, обладающих признаками объектов культурного наследия; памятников истории и культуры), расположенных на территории Чукотского автономного округа, согласно приложению к настоящему приказу.

2. Поставить на государственный учет и охрану выявленные объекты культурного наследия, перечисленные в государственном перечне выявленных объектов культурного наследия (объектов археологического наследия; объектов, обладающих признаками объектов культурного наследия; памятников истории и культуры), расположенных на территории Чукотского автономного округа, утвержденном пунктом 1 настоящего приказа.

3. Отделу государственной охраны объектов культурного наследия Управления культуры и молодежной политики Департамента образования, культуры и молодежной политики Чукотского автономного округа (Добриева С.В.):

3.1. обеспечить оформление учетной документации на объекты культурного наследия согласно приложению к настоящему приказу в соответствии с действующим законодательством;

3.2. уведомить о выявленных объектах археологического наследия регистрирующие государственные органы по Чукотскому автономному округу в

соответствии с требованиями действующего законодательства в рамках межведомственного взаимодействия;

3.3. направить Главам Администраций городского округа Анадырь, муниципальных районов Чукотского автономного округа (Давиденко И.В., Вильдякин В.С., Данилюк Е.В., Зобов А.А., Максимов А.Г., Шестопапов С.А., Юрочко Л.П.) уведомления о постановке на государственный учет, охрану и включении в государственный перечень выявленных объектов культурного наследия, объектов, перечисленных в государственном перечне выявленных объектов культурного наследия (объектов археологического наследия; объектов, обладающих признаками объектов культурного наследия; памятников истории и культуры), расположенных на территории Чукотского автономного округа, утвержденном пунктом 1 настоящего приказа;

3.4. оформить охранные обязательства на выявленные объекты археологического наследия на собственников (пользователей) земельными участками под существующими выявленными объектами археологического наследия;

3.5. направить уведомления собственникам (пользователям) земельными участками под существующими объектами археологического наследия о необходимости установления информационных надписей и обозначений (табличек) на выявленные объекты археологического наследия;

3.6. включить в сводный перечень объектов культурного наследия федерального, регионального и местного значения на территории Чукотского автономного округа объекты согласно приложению к настоящему приказу.

4. Контроль за исполнением настоящего приказа возложить на Управление культуры и молодежной политики Департамента образования, культуры и молодежной политики Чукотского автономного округа (Ворошко Т.В.).

Начальник Департамента



А.Г. Боленков

Приложение
к приказу Департамента образования,
культуры и молодежной политики
Чукотского автономного округа
от 24.09.2015 г. № 01-21/416

**Государственный перечень выявленных объектов культурного наследия
(объектов археологического наследия; объектов, обладающих признаками
объектов культурного наследия; памятников истории и культуры),
расположенных на территории Чукотского автономного округа**

Городской округ Анадырь

№ п/п	Наименование памятника	Адрес на момент постановки на учет (местонахождение)
1.	Мемориальный комплекс Памятник первым Ревкомовцам, 7 декабря 1980 г.	Чукотский автономный округ, городской округ Анадырь, ул. Ленина, установлен на месте перезахоронения членов Первого ревкома Чукотки; архитектор мемориального комплекса В.В. Сажин. Состоит из 4 объектов: Памятник первому Ревкому Чукотки Михаилу Мандрикову и скульптурная группа членов Анадырского уездного Ревкома, ск. В. Е. Королев; братская могила с гранитной плитой с выбитыми золотыми именами трагически погибших членов Ревкома зимой 1920 г.; пятиконечная звезда с бронзовым венком. Общая площадь 9128 м ² .
2.	Памятник Чукотка - фронту к 60-летию Победы в Великой Отечественной войне, 2005 г.	Чукотский автономный округ, городской округ Анадырь, ул. Ленина, представляет собой шестиметровый монумент из красного гранита с бронзовым барельефом. На фронтальной стороне памятника высечены имена уроженцев Чукотки, погибших во время Великой Отечественной войны. Общая площадь 2092 м ² .
3.	Памятник Святителю Николаю Чудотворцу	Чукотский автономный округ, городской округ Анадырь, ул. Ленина, бронзовый монумент, автор заслуженный художник России С.М. Исаков. Общая площадь 5924 м ² .

Анадырский муниципальный район

№ п/п	Наименование памятника	Адрес на момент постановки на учет (местонахождение)
1.	Стоянки Вилка-1 и Вилка-2, неолит. <i>Объект археологического наследия</i>	Чукотский автономный округ, Анадырский район, в 40 км вниз по течению от с. Усть-Белая на правом берегу р. Анадырь. Стоянки находятся на возвышенности подступающей мысами к правому берегу р. Анадырь в 10-15 км ниже по течению реки Анадырь от стоянки Камешки. Первый мыс высотой 30 м, с плоской щебнистой в 100 м ² площадкой, второй мыс высотой 40 м. Площадь в границах территории объекта 170 м ²
2.	Поселение Гека-1, V – XII века н.э. <i>Объект археологического наследия</i>	Чукотский автономный округ, Анадырский район, в центре прибойно-намывной песчано-галечной косы Земля Гека, отделяющей Анадырский лиман от Анадырского залива. Коса расположена в 80 км юго-восточнее г. Анадырь. Поселение находится в 2,254 км южнее мыса Гека. Протяженность поселения – 385 м. Количество жилищ – 43, разбиты на 4 группы – первая, состоит из 14 жилищ, вторая из 8,

		<p>третья группа – 13 жилищ, 4 группа – 8 жилищ. Остатки древних жилищ, полуземляночного типа, обозначены на поверхности округлыми западинами диаметром 6-10 м с приподнятыми на 0,3 – 0,47 м бортами. У жилищ группируются «мясные ямы» диаметром 1,5 – 3 м и глубиной 0,7 – 1,35 м.</p> <p>Первая группа жилищ и мясных ям, расположенная на вершине берегового вала высотой 6,5 м, состоит из 14 жилищ и 4 «мясных ям». Они сгруппированы в два ряда протянувшиеся с севера на юг.</p> <p>Вторая группа, расположена в 29 м юго-западнее первой группы и насчитывает остатки 8 жилищ и 5 «мясных ям». Жилища расположены на вершине берегового вала высотой 5,8 м и составляют одну линию, ориентированную с севера на юг в соответствии с направлением берегового вала. Третья группа, состоящая из 14 жилищ и 13 «мясных ям», расположена на вершине берегового вала, вероятно продолжение берегового вала первой группы. Четвертая группа, состоящая из 8 жилищ и 3 «мясных ям», находится в 132 м западнее второй группы и в 237 м на запад от побережья Анадырского залива. Жилища расположены в одну линию с севера-запада на юго-восток на вершине берегового вала высотой 7 м.</p> <p>Памятник археологии представляет научный интерес как источник изучения культуры древних кереков, первоначального населения региона и определяет северную границу и зону контакта Лахтинской культуры с сопредельными культурами.</p> <p>Координаты:</p> <table border="1" data-bbox="624 1070 1291 1144"> <thead> <tr> <th></th> <th>Широта</th> <th>Долгота</th> </tr> </thead> <tbody> <tr> <td>1</td> <td>64°24'23"</td> <td>178°15'6"</td> </tr> </tbody> </table>		Широта	Долгота	1	64°24'23"	178°15'6"
	Широта	Долгота						
1	64°24'23"	178°15'6"						
3.	<p>Поселение Гека-2, V–XII века н.э.</p> <p><i>Объект археологического наследия</i></p>	<p>Чукотский автономный округ, Анадырский район, в центре прибойно-намывной песчано-галечной косы Земля Гека, отделяющей Анадырский лиман от Анадырского залива. Коса Земля Гека расположена в 80 км юго-восточнее г.о. Анадырь. Поселение находится в 2,13 км южнее мыса Гека в 0,324 км западнее древнего поселения Гека 1 и в 0,375 км западнее маяка.</p> <p>Древнее поселение является самым северным поселением Лахтинской культуры, функционировало, вероятно, в пунукское время, около 5-12 века н.э., представлено 21 жилищем и 15 остатками «мясных ям», общей протяженностью до 180 м. Остатки древних жилищ поселения, полуземляночного типа являют собой округлыми западинами на поверхности рельефа диаметром 8-10 м с приподнятыми на 0,3 – 0,47 м бортами. У жилищ группируются «мясные ямы» диаметром 1,5 – 2,5 м и глубиной 0,7 – 1,5 м. Жилища построены на вершинах береговых валов образовавшихся в процессе формирования косы. Жилища объединены в три группы на трех, расположенных друг с другом участках. Первая группа жилищ из остатков четырех однокамерных жилищ, расположена в 125 м восточнее берега Анадырского лимана на возвышенном участке высотой 5,1 м. В 15 м юго-западнее первой группы жилищ расположена вторая, включающая остатки 16 жилищ и 8 «мясных ям», на возвышенном участке высотой – 4,7 м. Третья группа жилищ представлена одним однокамерным жилищем и семи «мясных ям», расположенных в одну линию вдоль края возвышенности высотой 5,2 м.</p>						

		<p>Памятник археологии представляет научный интерес как источник изучения периферии Лахтинской архелогической культуры, представляющую зону контакта Лахтинской и Канчаланской культур, с элементами влияния и присутствия древнеэскимосской культуры Пунук, осуществлявшей влияние на Лахтинскую культуру проникновением через Канчаланскую.</p> <p>Координаты:</p> <table border="1"> <thead> <tr> <th></th> <th>Широта</th> <th>Долгота</th> </tr> </thead> <tbody> <tr> <td>1</td> <td>64°24'42"</td> <td>178°15'5"</td> </tr> </tbody> </table>		Широта	Долгота	1	64°24'42"	178°15'5"
	Широта	Долгота						
1	64°24'42"	178°15'5"						
4.	<p>Стоянка Камешки, неолит</p> <p><i>Объект археологического наследия</i></p>	<p>Чукотский автономный округ, Анадырский район, в 10 км ниже от с. Усть – Белая на скалистом мысе правого берега р. Анадырь. Находится в 10 км ниже от с. Усть – Белая на скалистом мысе правого берега р. Анадырь, на голой мелкощепнистой вершине столовидной возвышенности мыса. В 100 м к югу, в седловине – три западины от бывших жилищ.</p>						
5.	<p>Стоянка коса Краснено, неолит</p> <p><i>Объект археологического наследия</i></p>	<p>Чукотский автономный округ, Анадырский район, при устье протоки из оз. Красное.</p> <p>Стоянка (гигантская мастерская) каменного века расположена на треугольной площадке косы 100x150 м.</p>						
6.	<p>Стоянка 1,2,3, косы озера Краснено, неолит</p> <p><i>Объект археологического наследия</i></p>	<p>Чукотский автономный округ, Анадырский район, на правой стороне протоки выходящей из озера Красное.</p> <p>Стоянка 1,2,3, косы озера Краснено находятся на косе 1 высотой 2-3 м на правой стороне впадающей в исток протоки р. Осиновая; на косе 2 высотой 4-5 м находящейся в 3 км от устья протоки, на трех параллельных галечниковых гребнях, на косе 3 высотой 4-5 м.</p>						
7.	<p>Поселение Кытапнайваам-1, мезолит</p> <p><i>Объект археологического наследия</i></p>	<p>Чукотский автономный округ, Анадырский район, 100 м северо-западнее оз. Одинокое и в 400 м левее от автодороги на 45 км трассы Эгвекинот- Валунистый - Комсомольский.</p> <p>Памятник археологии Кытапнайваам-1 представляет собой 4 каменные круговые выкладки наземных жилищ; размеры жилища 1 – 6 м 80 см с севера на юг и 6 м 50 см с востока на запад; диаметр внутреннего очага 90 см. К северо-западу от жилища 1 в между жилищном пространстве выявлен очаг размером 100x80 см. Внутри жилища 2, размером 4 м 40 см с севера на юг и 5 м с востока на запад, располагается меньшая овальная выкладка длиной 120 см. К северо - западу от 1 и 2 жилища располагается жилище 3 размерами 6 м 40 см с севера на юг и 6 м 10 см с востока на запад. Во внутреннем пространстве жилища 3 прослеживаются две овальные выкладки из задренованных валунов, похожих на выкладку в жилище 2. Размеры первой 1 м 30 см x 1 м 50 см, второй 1 м 70 см x 2 м 40 см. К северо-западу от жилища 3 расположена еще одна овальная выкладка размером 2 м x 1 м 40 см.</p> <p>Памятник археологии представляет научный интерес, как источник изучения древнего поселения мезолитического времени.</p> <p>Площадь в границах территории объекта около 4800 м².</p> <p>Памятник археологии представляет научный интерес как источник изучения древнего поселения мезолитического времени.</p>						

8.	<p>Стоянка Левое-1, датировка не установлена <i>Объект археологического наследия</i></p>	<p>Чукотский автономный округ, Анадырский район, в 0,3 - 1 км к западу от 59 км автодороги Эгвекинот-Валунистый-Комсомольский, на северном берегу озера Левое.</p> <p>Стоянка представлена тремя археологическими местонахождениями, объединёнными под общим названием Левое-1. Местонахождения расположены в 0,3 км, 0,7 км, 1 км к западу от дорожного полотна действующего технологического проезда, параллельно трассе.</p> <p>Общий размер стоянки – около 34 000 м² (170x200 м). Между местонахождением 1 и местонахождением 2 проходит технологический проезд автодороги.</p> <p>Местонахождение 1 расположено на поверхности высокой озёрной террасы, в 0,15 км от северного берега. Местонахождение 2 расположено на той же озёрной террасе. Местонахождение 3 в 25-30 м к северо-западу от местонахождения 2.</p> <p>Стоянка была посещаемая в разное время от мезолита до позднего средневековья.</p> <p>Стоянка имеет историко-культурную ценность.</p>
9.	<p>Могила Гриневецкого Леонида Францевича (1853-1891), 1894 г. <i>Объект археологического наследия</i></p>	<p>Чукотский автономный округ, Анадырский район, в 70 км к север-северо-востоку от с. Ваеги на правом берегу р. Майн, в 100 м ниже устья ручья Перекатный и на 80-ти метровом удалении от берега реки Майн.</p> <p>Памятник представляет собой огороженный чугуной оградой участок, в центре, которого находится мемориальный обелиск из светло серого гранита с надписью на одной стороне памятника «Леонид Францевич Гриневецкий, родился 17 июня 1853 г., умер 26 июня 1891 г.», на другой стороне надпись - «Потрудившемуся на пользу науки, 1894 г.». Памятник имеет размеры:- нижняя плита 75x75 см высотой до 30 см, остальная часть вкопана в землю, средняя плита- 46x46 см, высотой 33 см, верхняя вертикальная плита шириной сечения 32x30 см и высотой 77 см. Высота чугуной ограды 75-80 см. Первое упоминание о могиле Л.Ф. Гриневецкого в 1897 г.</p>
10.	<p>Стоянка Мухоморненская, неолит <i>Объект археологического наследия</i></p>	<p>Чукотский автономный округ, Анадырский район, на правом берегу р. Эньмуваам, недалеко от Мухоморненской метеостанции.</p> <p>Находится на мысовидном выступе высотой 10-12 м террасы правого берега р. Эньмуваам, вблизи устья впадающего ручья. Имеет большое научное значение.</p>
11.	<p>Стоянка Осиновая коса, неолит <i>Объект археологического наследия</i></p>	<p>Чукотский автономный округ, Анадырский район, на косе выше Осиновой сопки на правом берегу р. Анадырь и устья р. Осиновая.</p> <p>Находится на речных косах выше Осиновой сопки и устья р. Осиновая, на первой надпойменной 3-4 м террасе обнаружена стоянка в трех горизонтах; полуземлянка 5 x 4 м со входом с северного угла.</p>
12.	<p>Стоянка Осиновая сопка, неолит <i>Объект археологического наследия</i></p>	<p>Чукотский автономный округ, Анадырский район, на косе выше Осиновой сопки на правом берегу р. Анадырь и устья р. Осиновая.</p> <p>Расположена на мысовидной сопке с тремя вершинами при устье р. Осиновая. На средней вершине в желтом суглинке с гравием</p>

		обнаружены остатки мастерской каменного века, с высотой площадки 15 м над уровнем воды.						
13.	Кластоформы, фигурные каменные кладки, Русская кошка-2, 500 – 1000 лет назад <i>Объект археологического наследия</i>	<p>Чукотский автономный округ, Анадырский район, на прибойно-намывной песчано-галечной косе Русская кошка (старорусское название косы), в 3,5 км юго-восточнее мыса Василия и в 2 км северо-восточнее маяка.</p> <p>Кластоформы расположены на вершине берегового вала, образовавшегося в процессе формирования косы. Первая кладка представляет собой плоскую модель однокамерного жилища, с обозначенным в кольце камней очагом из трех небольших камней, а также в северной части прямоугольного контура полога (спального места). Разрыв камней в северо-западной части кольцевой кладки обозначает, вход в жилище. Вторая кладка находится в 3,5 м восточнее первой. Представляет собой кольцо из крупных камней без каких-либо конструкций внутри. Третья кластоформа состоит из 4 окатанных камней и является остатками древнего очага. Каменные кладки можно соотнести с древним поселением Канчаланской культуры Русская кошка-1, которое расположено в 4 км восточнее.</p> <p>Памятник археологии представляет научный интерес как источник изучения Канчаланской культуры Северной Пацифики.</p> <p>Координаты:</p> <table border="1"> <thead> <tr> <th></th> <th>Широта</th> <th>Долгота</th> </tr> </thead> <tbody> <tr> <td>1</td> <td>64°34'20"</td> <td>178°31'30"</td> </tr> </tbody> </table>		Широта	Долгота	1	64°34'20"	178°31'30"
	Широта	Долгота						
1	64°34'20"	178°31'30"						
14.	Стоянка Сливное-1, мезолит <i>Объект археологического наследия</i>	<p>Чукотский автономный округ, Анадырский р-н, 69 км. автодороги Эгвекинот- Валунистый – Комсомольский, 1 км к западу от автодороги, на южном берегу озера Сливное.</p> <p>Расположена в 1 км к западу от 69 км автодороги Эгвекинот-Валунистый–Комсомольский, за перемычкой, разделяющей основной резервуар озера Сливное от группы более мелких озёр. Размеры стоянки около 1250 м² (25x50 м). Стоянка имеет историко-культурную ценность как источник изучения древнего поселения мезолитического времени.</p>						
15.	Стоянка Сливное-2, мезолит <i>Объект археологического наследия</i>	<p>Чукотский автономный округ, Анадырский район, 69 км. автодороги Эгвекинот- Валунистый – Комсомольский, 0,6 км к западу от автодороги, на южном берегу озера Сливное.</p> <p>Находится в 0,6 км. к западу от дороги, на поверхности межозёрной перемычки. Размеры стоянки около 750 м² (25x30 м).</p> <p>Стоянка имеет историко-культурную ценность как источник изучения древнего поселения мезолитического времени.</p>						
16.	Стоянка Средний Кайемравеем-1, неолит <i>Объект археологического наследия</i>	<p>Чукотский автономный округ, Анадырский район, на правобережье р. Средний Кайемравеем в 9 км к югу от южной кромки водораздельного озера Болотное или 8 км к югу от вахтового поселка «Купол».</p> <p>Расположена на слабовыпуклом останце высотой 14-15 м, возвышающемся над 1 метровой надпойменной левобережной террасой р. Средний Кайемравеем. Останец северо-северо-восточного простирания, с максимальной высотой 20 м. Площадка на вершине останца куполообразная, бровки не выражены, кроме северной, с крутым уступом и выходами</p>						

		<p>коренных пород. По центральной линии останца и его краям на площади 20-25 м² обнаружена каменная обкладка очага диаметром около 1 м. Площадь: 15000 – 16000 м².</p> <p>Координаты поворотных точек границы территории памятника:</p> <table border="1"> <thead> <tr> <th></th> <th>X</th> <th>Y</th> </tr> </thead> <tbody> <tr> <td>1</td> <td>29435806</td> <td>7407188</td> </tr> <tr> <td>2</td> <td>29435806</td> <td>7407218</td> </tr> <tr> <td>3</td> <td>29435826</td> <td>7407218</td> </tr> <tr> <td>4</td> <td>29435826</td> <td>7407188</td> </tr> </tbody> </table>		X	Y	1	29435806	7407188	2	29435806	7407218	3	29435826	7407218	4	29435826	7407188
	X	Y															
1	29435806	7407188															
2	29435806	7407218															
3	29435826	7407218															
4	29435826	7407188															
17.	<p>Стоянка Средний Кайемравеем-2, средний неолит, вторая половина 3 – начало 2 тыс. до н. э.</p> <p><i>Объект археологического наследия</i></p>	<p>Чукотский автономный округ, Анадырский район, на правобережье р. Средний Кайемравеем в 1,5 км к юго-юго-востоку от южной кромки водораздельного озера Болотное и 500 м к югу от вахтового поселка «Купол».</p> <p>Находится на вытянутом полого наклоненном в северном направлении отрогу слабовыпуклой цокольной террасе с незначительно задерненной поверхностью, криогенной расчлененностью элювия и выходами скальных пород. Расстояние до реки 35 м. Относительная высота северного крутого окончания отрога 10 м с повышением к югу до 15 м. Площадь: 4000 – 5000 м².</p> <p>Памятник представляет научный интерес, как ценный источник изучения кратковременных стоянок среднего неолита Северной Пацифики.</p> <p>Координаты поворотных точек границы территории памятника:</p> <table border="1"> <thead> <tr> <th></th> <th>X</th> <th>Y</th> </tr> </thead> <tbody> <tr> <td>1</td> <td>29436554</td> <td>7415190</td> </tr> <tr> <td>2</td> <td>29436554</td> <td>7415215</td> </tr> <tr> <td>3</td> <td>29436559</td> <td>7415190</td> </tr> <tr> <td>4</td> <td>29436559</td> <td>7415215</td> </tr> </tbody> </table>		X	Y	1	29436554	7415190	2	29436554	7415215	3	29436559	7415190	4	29436559	7415215
	X	Y															
1	29436554	7415190															
2	29436554	7415215															
3	29436559	7415190															
4	29436559	7415215															
18.	<p>Местонахождение Средний Кайемравеем-3 пункт-1, пункт-2, средний неолит, вторая половина 3 – начало 2 тыс. до н. э.</p> <p><i>Объект археологического наследия</i></p>	<p>Чукотский автономный округ, Анадырский район, на левобережье р. Средний Кайемравеем в 7,5 км к югу от южной кромки водораздельного озера Болотное или 6 км к югу от вахтового поселка «Купол».</p> <p>Находится на цокольной террасе высотой 55 м от уреза воды левобережья р. Средний Кайемравеем. 1 пункт расположен у северо-западной окраины мыса и в 49 м к северо-западу от установленного на мысе топогеодезического репера, представлен в виде овала 1,8x2,5 м вытянутым поперек склона. Пункт 2 находится в 140 м к юго-востоку от пункта 1 на обрывистом выступе площадью 18x18 м.</p> <p>Площадка стоянки размером 40x170 м, вытянута с севера на юг. Памятник представляет научный интерес, как ценный источник изучения кратковременных стоянок среднего неолита Северной Пацифики.</p> <p>Координаты поворотных точек границы территории памятника:</p> <table border="1"> <thead> <tr> <th></th> <th>X</th> <th>Y</th> </tr> </thead> <tbody> <tr> <td>1</td> <td>29436519</td> <td>7409318</td> </tr> <tr> <td>2</td> <td>29436519</td> <td>7409488</td> </tr> <tr> <td>3</td> <td>29436559</td> <td>7409488</td> </tr> <tr> <td>4</td> <td>29436559</td> <td>7409318</td> </tr> </tbody> </table>		X	Y	1	29436519	7409318	2	29436519	7409488	3	29436559	7409488	4	29436559	7409318
	X	Y															
1	29436519	7409318															
2	29436519	7409488															
3	29436559	7409488															
4	29436559	7409318															

19.	<p>Местонахождение Средний Кайемравеем-4, неолит <i>Объект археологического наследия</i></p>	<p>Чукотский автономный округ, Анадырский район, в 2,03 км к северо-востоку от местонахождения Средний Кайемравеем-3 (пункт 1), на левом берегу безымянного ручья, на боковом водоразделе его коротких притоков 1-го порядка, находится на вершинной поверхности локального междуречья, которая вытянута в направлении северо-восток – юго-запад, согласно простирацию дайки дацитов, образующей ("бронирующей") выраженный структурный уступ по левому борту ручья. Пункт-1, площадь около 30 м², расположен на пологих южном, западном и север-северо-западном скатах (уступах) небольшой, но хорошо заметной в рельефе микротерраски (бугра) изометричных очертаний. Визуально, в разной степени отчётливо, выделяется 3 скопления. Скопление № 3 находится в 4 м к север-северо-востоку от него, на северо-западном скате микротерраски. Скопление № 1 фиксируется по концентрации отщепов на площади 0,8x0,4 м, находящихся на элювиальной поверхности в разной ориентации относительно вертикали, а также - под щебнем. Скопление отстоит от скопления № 2 на 2 м к северо-западу и расположено на 3 скате микротерраски. Пункт 2 зафиксирован в 16 м к юго-востоку от пункта 1 (скопления № 2), и представляет собой рассеянное скопление отщепов, среди которых вертикально в грунте находился фрагмент бифаса. Площадь: 1300-1400 м². Координаты:</p> <table border="1" data-bbox="644 1032 1310 1111"> <thead> <tr> <th></th> <th>Широта</th> <th>Долгота</th> </tr> </thead> <tbody> <tr> <td>1</td> <td>66°46'36,6"</td> <td>169°36'26,70"</td> </tr> </tbody> </table>		Широта	Долгота	1	66°46'36,6"	169°36'26,70"
	Широта	Долгота						
1	66°46'36,6"	169°36'26,70"						
20.	<p>Местонахождение Средний Кайемравеем-5, неолит <i>Объект археологического наследия</i></p>	<p>Чукотский автономный округ, Анадырский район, В 1,7 км к северо-востоку от Местонахождения Средний Кайемравеем-12, на пологом склоне правого борта того же безымянного ручья, на вершинной поверхности локального междуречья. Координаты:</p> <table border="1" data-bbox="644 1339 1310 1417"> <thead> <tr> <th></th> <th>Широта</th> <th>Долгота</th> </tr> </thead> <tbody> <tr> <td>1</td> <td>66°46'36,7"</td> <td>169°35'39,80"</td> </tr> </tbody> </table>		Широта	Долгота	1	66°46'36,7"	169°35'39,80"
	Широта	Долгота						
1	66°46'36,7"	169°35'39,80"						
21.	<p>Местонахождение Средний Кайемравеем-6, неолит <i>Объект археологического наследия</i></p>	<p>Чукотский автономный округ, Анадырский район, В 1,9 км к север-северо-востоку от Местонахождения Средний Кайемравеем-3 (пункт-1), на вершинной поверхности бокового водораздела, протянувшегося вдоль левого борта долины р. Средний Кайемравеем. Координаты:</p> <table border="1" data-bbox="644 1688 1310 1767"> <thead> <tr> <th></th> <th>Широта</th> <th>Долгота</th> </tr> </thead> <tbody> <tr> <td>1</td> <td>66°46'59,9"</td> <td>169°35'15,70"</td> </tr> </tbody> </table>		Широта	Долгота	1	66°46'59,9"	169°35'15,70"
	Широта	Долгота						
1	66°46'59,9"	169°35'15,70"						
22.	<p>Стоянка Средний Кайемравеем-7, неолит <i>Объект археологического наследия</i></p>	<p>Чукотский автономный округ, Анадырский район, в 0,72 км к север-северо-западу от Местонахождения Средний Кайемравеем-4 и в 0,75 км к востоку от Местонахождения Средний Кайемравеем-6. На междуречье рр. Средний Кайемравеем и Морошка, в южной части денудационной выровненной поверхности на коренных выходах андезитов. Измеренные прямоугольные координаты 5 пунктов, зона 59W (Сев. полушарие):</p>						

Пункт	Точка наблюдения	X	Y	Абс. высота (м)
п. 1	114	438627	7407912	594
п. 2	115	438629	7407904	593
п. 3	116	438622	7407897	592
п. 4	117	438631	7407897	594
п. 5	118	438626	7407902	591

Пункт-1 зафиксирован на стрелке мысовидного выступа, на участке развеивания (размыва?) внутри пятна дерновины у восточного склона. Пятно развеивания имеет протяжённость вдоль уступа 0,6 м, ширину 0,1-0,3 м и глубину до 0,08 м, щебнистую и гумусировано-супесчаную поверхность. **Площадь основной концентрации 0,3х0,3 м.**

Пункт-2 находится в 8 м к юг-юго-востоку, у условного перегиба в северо-восточной приборочной части. **Площадь скопления 0,6х0,35 м.**

Пункт-3 находится в 10 м к юго-западу от предыдущего, у западного края площадки, при переходе в неглубокое понижение-"седловинку". **Общая измеренная площадь скопления 2,5х2,8 м.**

Пункт-4 находится в 7 м к юг-юго-востоку от пункта 2, у края полого наклонённой к югу площадки. **Площадь 2,8х2,2 м.**

Пункт-5 находится в центральной части площадки, на элювиальном щебнистом грунтовом дугообразном обрамлении пятна растительности. **Площадь скопления 0,3х0,2 м.**

Пункт-6 находится примерно в 20 м к юг-юго-востоку от пункта 1 и в 7 м к восток-юго-востоку от пункта 4, в юг-юго-восточному углу наклонённой к югу площадки. **Площадь скопления - 0,5х0,5 м.**

В функциональном плане местонахождение определяется как стоянка-мастерская. Площадь: 1100-1200 м².

Координаты:

	Широта	Долгота
1	66°46'59,6"	169°36'17,00"

23. Местонахождение Средний Кайемравеем-8, неолит
Объект археологического наследия

Чукотский автономный округ, Анадырский район, в 0,62 км к север-северо-востоку от Местонахождения Средний Кайемравеем-7, на междуречье рр. Средний Кайемравеем и Морошка, примерно в центральной части его "сечения", и приурочено к северной оконечности выровненной денудационной поверхности на коренных выходах андезитов.

Координаты:

	Широта	Долгота
1	66°47'18,4"	169°36'34,30"

24. Местонахождение Средний Кайемравеем-9, датировка не определена
Объект археологического наследия

Чукотский автономный округ, Анадырский район, в 0,1 км к север-северо-западу от Местонахождения Средний Кайемравеем-8. Расположено на северном узком, понижающемся к северу окончании той же денудационной поверхности, до водораздельной седловины - не более 0,02-0,022 км.

Координаты:

	Широта	Долгота
1	66°47'21,8"	169°36'32,50"

25.	<p>Местонахождение Средний Кайемравеем-10, каменный век</p> <p><i>Объект археологического наследия</i></p>	<p>Чукотский автономный округ, Анадырский район, в верхнем течении р. Средний Кайемравеем, в 3,5 км к северо-западу от местонахождения Морошка-2 и в 2,7 км к востоку-северо-востоку от Местонахождения Средний Кайемравеем-2. Оно приурочено к мысовидному выступу террасовидного уровня с относительными отметками 10-15 м, на правобережье некрутой излучины реки. Площадь: 3000-4000 м².</p> <p>Координаты:</p> <table border="1" data-bbox="627 409 1291 488"> <thead> <tr> <th></th> <th>Широта</th> <th>Долгота</th> </tr> </thead> <tbody> <tr> <td>1</td> <td>66°49'48,2"</td> <td>169°37'04,30"</td> </tr> </tbody> </table>		Широта	Долгота	1	66°49'48,2"	169°37'04,30"
	Широта	Долгота						
1	66°49'48,2"	169°37'04,30"						
26.	<p>Местонахождение Средний Кайемравеем-11, от условного средневековья до этнографической современности.</p> <p><i>Объект археологического наследия</i></p>	<p>Чукотский автономный округ, Анадырский район, в 1,5 км к югу от Местонахождения Средний Кайемравеем-3 и в 0,8 км к северо-востоку от Местонахождения Средний Кайемравеем-1, у западной окраины (в 0,2 км от субмеридианально вытянутой водораздельной поверхности) междуречья р. Средний Кайемравеем и его левого безымянного притока (с условным названием "Южная Скважина"). Местонахождение приурочено к локальному боковому водоразделу двух коротких (0,25-0,6 км), с круто падающими тальвегами, временных водотоков - левых притоков Среднего Кайемравеема. Площадь: 5000-6000 м².</p> <p>Координаты:</p> <table border="1" data-bbox="627 904 1291 983"> <thead> <tr> <th></th> <th>Широта</th> <th>Долгота</th> </tr> </thead> <tbody> <tr> <td>1</td> <td>66°45'19,1"</td> <td>169°33'48,40"</td> </tr> </tbody> </table>		Широта	Долгота	1	66°45'19,1"	169°33'48,40"
	Широта	Долгота						
1	66°45'19,1"	169°33'48,40"						
27.	<p>Местонахождение Средний Кайемравеем-12, каменный век</p> <p><i>Объект археологического наследия</i></p>	<p>Чукотский автономный округ, Анадырский район, в 0,45 км к востоку –северо-востоку от Местонахождения Средний Кайемравеем-3 (пункт 2), на правом берегу безымянного левого притока р. Средний Кайемравеем, в 0,65 км от его устья. Площадь: 5200-5300 м².</p> <p>Координаты:</p> <table border="1" data-bbox="627 1232 1291 1310"> <thead> <tr> <th></th> <th>Широта</th> <th>Долгота</th> </tr> </thead> <tbody> <tr> <td>1</td> <td>66°46'10,2"</td> <td>169°34'43,00"</td> </tr> </tbody> </table>		Широта	Долгота	1	66°46'10,2"	169°34'43,00"
	Широта	Долгота						
1	66°46'10,2"	169°34'43,00"						
28.	<p>Кластоформа-1 Средний Кайемравеем, конец XVIII-XIX века н.э.</p> <p><i>Объект археологического наследия</i></p>	<p>Чукотский автономный округ, Анадырский район, на правобережье р. Средний Кайемравеем в 5,5 км к югу от южной кромки водораздельного озера Болотное или 4,5 км к югу от вахтового поселка «Купол».</p> <p>Находится на окраине пологонаклонной поверхности нижнего яруса восточного склона г. Граничная с абсолютной отметкой 550 м. Овальная выкладка (кластоформа) из разноразмерных каменных обломков, как объемных, так и плоских, находится на элювиальной площадке. Самый крупный обломок размером 0,45x0,25,0,20 м расположен обособлено в западном направлении. Кластоформа, выкладка из каменных обломков (паляквын), является погребальной оградой на месте наземного погребения чукчей оленеводов, квадратной формы размером 5x5 м.</p> <p>Памятник представляет научный интерес, как ценный источник изучения наземного погребения чукчей оленеводов исторического периода Северной Пацифики.</p> <p>Координаты поворотных точек границы территории памятника:</p> <table border="1" data-bbox="627 2013 1342 2092"> <thead> <tr> <th></th> <th>X</th> <th>Y</th> </tr> </thead> <tbody> <tr> <td>1</td> <td>29436901</td> <td>7411362</td> </tr> </tbody> </table>		X	Y	1	29436901	7411362
	X	Y						
1	29436901	7411362						

		<table border="1"> <tr> <td>2</td> <td>29436901</td> <td>7411367</td> </tr> <tr> <td>3</td> <td>29436906</td> <td>7411367</td> </tr> <tr> <td>4</td> <td>29436906</td> <td>7411362</td> </tr> </table>	2	29436901	7411367	3	29436906	7411367	4	29436906	7411362						
2	29436901	7411367															
3	29436906	7411367															
4	29436906	7411362															
29.	<p>Кластоформа-2 Средний Кайемравеем, вторая половина 2 тыс. н.э. Объект археологического наследия</p>	<p>Чукотский автономный округ, Анадырский район, на правобережье р. Средний Кайемравеем в 4 км к югу от южной кромки водораздельного озера Болотное или в 3 км к югу от вахтового поселка «Купол».</p> <p>Находится на денудационном уступе, сложенном крупнообломочным элювием северо-западного склона г. Граничная с абсолютной отметкой 680-700 м. Овальная выкладка (кластоформа) подпрямоугольной формы имеет размеры 1,15x0,8 м. Ориентация оградки по длинной оси северо-западного направления. Погребальная оградка сложена субвертикально поставленными плоскими обломками (плитками) длиной от 0,15 м до 0,45 м, высотой от 0,13 до 0,35 м, толщиной от 0,02 до 0,15 м. Все плиты оградки расположены с внутренним наклоном. Во внутренней части оградки расположена прямоугольная конструкция (0,4x0,3x0,13м) из вертикально поставленных небольших плиток, с засыпкой внутренней полости щебнем, на которую положен массивный скальный обломок. Высота внутренней конструкции 0,3 м.</p> <p>Кластоформа, выкладка из каменных обломков, является погребальной оградой на месте наземного погребения чукчей оленеводов.</p> <p>Памятник представляет научный интерес, как ценный источник изучения наземного погребения чукчей оленеводов исторического периода Северной Пацифики.</p> <p>Координаты поворотных точек границы территории памятника:</p> <table border="1"> <thead> <tr> <th></th> <th>X</th> <th>Y</th> </tr> </thead> <tbody> <tr> <td>1</td> <td>29435349</td> <td>7412632</td> </tr> <tr> <td>2</td> <td>29435349</td> <td>7412637</td> </tr> <tr> <td>3</td> <td>29435354</td> <td>7412637</td> </tr> <tr> <td>4</td> <td>29435354</td> <td>7412632</td> </tr> </tbody> </table>		X	Y	1	29435349	7412632	2	29435349	7412637	3	29435354	7412637	4	29435354	7412632
	X	Y															
1	29435349	7412632															
2	29435349	7412637															
3	29435354	7412637															
4	29435354	7412632															
30.	<p>Стоянки и могильник Усть- Бельские, VIII-IX века до н.э. Объект археологического наследия</p>	<p>Чукотский автономный округ, Анадырский район, на увалах к юго-западу от с. Усть-Белая.</p> <p>Расположены на юго-западных от села увалах, на ближайшей от села сопке, на скалистом мысе правого берега реки, вниз от села по течению реки Анадырь.</p>															
31.	<p>Стоянка Усть- Майн, неолит Объект археологического наследия</p>	<p>Чукотский автономный округ, Анадырский район, на правом берегу р. Майн в месте впадения в р. Анадырь,</p> <p>Находится на правом берегу р. Майн в месте впадения в р. Анадырь и в 500 м выше бывшего поселения Усть-Майн и старого христианского кладбища, на террасе высотой 11 м. Склон террасы крутой с обнажениями – снизу галечник, выше суглинок с галькой.</p>															
32.	<p>Стоянка Утесики, неолит Объект археологического наследия</p>	<p>Чукотский автономный округ, Анадырский район, 1,5 км вниз по течению от впадения в р. Анадырь р. Утесики.</p>															

33.	<p>Стоянка Чикаевская, XV век н.э. <i>Объект археологического наследия</i></p>	<p>Чукотский автономный округ, Анадырский район, правобережье р. Анадырь на Чикаевской скале, напротив устья р. Танюер. Находится на вершине скалы высотой 8-12 м против устья р. Танюер. Протяженность свыше 200 м и представляет собой землянки с остатками железных орудий, площадью 324 м² и три каменные кладки позднего происхождения.</p>															
34.	<p>Стоянка Чировая, VIII век до н.э. <i>Объект археологического наследия</i></p>	<p>Чукотский автономный округ, Анадырский район, на восточном берегу озера Чировое. Находится на мерзлотном бугре высотой 15 м. с плоской вершиной 40x31 м. Восточная часть бугра с четырьмя неглубокими ямами до 0,5 м представляет собой впадину, ограниченную по восточному краю валом. Памятник имеет большое научное значение для исследований.</p>															
35.	<p>Стоянка Ыттыльвеем-2, 6- 5 тыс. до н.э. <i>Объект археологического наследия</i></p>	<p>Чукотский автономный округ, Анадырский район, на границе с Билибинским районом на правом берегу р. Ыттыльвеем (р. Старичная – правый приток р. Малый Анюй) в 1,5 км к север-северо-востоку от оз. Болотное. Расположена на пологом склоне цокольной террасы с слабо задернованной щебнистой поверхностью и криогенными пятнами медальонами на высоте 20 м над урезом воды р. Старичная (р. Ыттыльвеем). На западной бровке террасы обнаружены две кольцевые кладки из крупных валунчиков-следы установки яранг. В 15-20 м к востоку от кольцевых кладок находится кладка (кластоформа) диаметром 1,6x1,6м внутри которой находится крестообразная выкладка. Памятник представляет научный интерес, как ценный источник изучения древней мастерской неолитического периода. Координаты поворотных точек границы территории памятника:</p> <table border="1" data-bbox="646 1198 1342 1391"> <thead> <tr> <th></th> <th>X</th> <th>Y</th> </tr> </thead> <tbody> <tr> <td>1</td> <td>29436912</td> <td>7418932</td> </tr> <tr> <td>2</td> <td>29436912</td> <td>7418962</td> </tr> <tr> <td>3</td> <td>29436942</td> <td>7418962</td> </tr> <tr> <td>4</td> <td>29436942</td> <td>7418932</td> </tr> </tbody> </table>		X	Y	1	29436912	7418932	2	29436912	7418962	3	29436942	7418962	4	29436942	7418932
	X	Y															
1	29436912	7418932															
2	29436912	7418962															
3	29436942	7418962															
4	29436942	7418932															
36.	<p>Стоянка и могильник Омрынская, неолит <i>Объект археологического наследия</i></p>	<p>Чукотский автономный округ, Анадырский район, выше с. Усть-Белая на гряде низких сопкок по правой притоке Омрына. Находятся на гряде низких сопкок, занимающих широкую падь, выходящую на правую притоку Омрына выше с. Усть-Белая. Наибольшее количество курганов, диаметром от 2 до 8 м, с прямоугольными каменными оградками, размером 2x2 м, Усть-бельского типа обнаружено на крайней с севера сопке и среди выходов скал вдоль каменистого гребня.</p>															
37.	<p>Стоянка Увеснования, неолит <i>Объект археологического наследия</i></p>	<p>Чукотский автономный округ, Анадырский район, на сопке Увеснования в трех км ниже от с. Усть-Белая на правом берегу р. Анадырь. Находится в 3 км ниже от с. Усть – Белая на юго-западно-западной вершине сопки Увеснования высотой 45,5 м правого берега р. Анадырь. Ниже незадернованного гребня сопки в 10 м к югу находится сложенное из камней возвышение до 2 м в поперечнике и 0,6 см высотой. Представляет интерес для исследования как мастерская каменного века.</p>															

38.	Могильник Юкагирская сопка, середина 2 тыс. н.э. <i>Объект археологического наследия</i>	<p>Чукотский автономный округ, Анадырский район, в 18 км к западу-юго-западу от п. Марково северо-северо-восточном склоне Юкагирской сопки.</p> <p>Находится в 7-10-ти м выше подошвы склона, на северо-северо-восточном склоне Юкагирской сопки. Топографически памятник привязан к п. Марково. Дополнительными долговременными топографическими ориентирами могут являться сопка Мамолина, находящаяся юго-западнее могильника в 4,5 км от него по азимуту 234°, и сопка Майорская, находящаяся юго-восточнее в 19,7 км по азимуту 115°.</p> <p>Памятник представлен 23 погребальными ямами овальной формы длиной 1,5 -2,1 м, шириной 0,9-1,2 м, глубиной 0,6-0,8 м. Ямы вытянуты по оси юго-запад – северо-восток. Юго-западные, западные, северные стенки ям образованы крупными каменными глыбами, а южные, восточные, северо-восточные стенки сложены каменной кладкой: каменные глыбы и обломки плит, поставленные друг на друга.</p> <p>На некоторых могилах сохранились полуистлевшие остатки деревянных жердей длиной от 2 до 2,5 м диаметром 3,5 -5 см. Как правило, это две жерди которые были расположены в виде перекрестия над могилой. Памятник имеет научное значение как источник изучения Анадырско - Майнской (Вакаревской) культуры середины II тысячелетия н.э.</p> <p>Координаты:</p> <table border="1" data-bbox="646 994 1342 1070"> <thead> <tr> <th></th> <th>Широта</th> <th>Долгота</th> </tr> </thead> <tbody> <tr> <td>1</td> <td>64°35'54"</td> <td>170°10'32"</td> </tr> </tbody> </table>		Широта	Долгота	1	64°35'54"	170°10'32"
	Широта	Долгота						
1	64°35'54"	170°10'32"						
39.	Местонахождение Правый Дублон-1, датировка условно- средневековая, не исключено отнесение к этнографической современности <i>Объект археологического наследия</i>	Чукотский автономный округ, Анадырский район, в верховьях водосбора левого притока Среднего Кайемравеема - ручей Правый Дублон, слева от безымянного небольшого ручья (2-го порядка), на нижней ступени.						
40.	Местонахождение Морошка-1, каменный век <i>Объект археологического наследия</i>	Чукотский автономный округ, Анадырский район, в бассейне верхнего течения р. Морошка, в 2 км к юго-западу от её истоков; на междуречье реки и её правого безымянного притока. Площадь: 900-1000 м ² . Координаты: <table border="1" data-bbox="646 1659 1342 1736"> <thead> <tr> <th></th> <th>Широта</th> <th>Долгота</th> </tr> </thead> <tbody> <tr> <td>1</td> <td>66°47'38,8"</td> <td>169°38'31,10"</td> </tr> </tbody> </table>		Широта	Долгота	1	66°47'38,8"	169°38'31,10"
	Широта	Долгота						
1	66°47'38,8"	169°38'31,10"						
41.	Местонахождение Морошка-2, каменный век <i>Объект археологического наследия</i>	Чукотский автономный округ, Анадырский район, в верховьях р. Морошка, в приводораздельной части, в 0,74 км ниже её истоков, на элювиально-коллювиальной, заметно наклонённой площадке склона в правом борту реки, в 1,56 км к юго-западу расположено Местонахождение Морошка-1. Площадь: 13000-14000 м ² . Координаты: <table border="1" data-bbox="646 2040 1342 2116"> <thead> <tr> <th></th> <th>Широта</th> <th>Долгота</th> </tr> </thead> <tbody> <tr> <td>1</td> <td>66°48'12,3"</td> <td>169°39'41,40"</td> </tr> </tbody> </table>		Широта	Долгота	1	66°48'12,3"	169°39'41,40"
	Широта	Долгота						
1	66°48'12,3"	169°39'41,40"						

42.	Погребальный комплекс Паляквын-1, Паляквын-2, этнографическая современность <i>Объект археологического наследия</i>	Чукотский автономный округ, Анадырский район, Паляквын-1 и Паляквын-2 составляют погребальный комплекс: Паляквын-1, на локальном междуречье нескольких левых притоков Среднего Кайемравеема, в 1,9 км к западу-северо-западу от горы Базисной, обнаружен в 1,15 км к северу от Местонахождения Правый Дублон-1, на локальном междуречье нескольких левых притоков Среднего Кайемравеема, в 1,9 км к западу-северо-западу от горы Базисной. Площадь: 2,9х1,1 м. Паляквын-2 на локальном междуречье нескольких левых притоков Сред. Кайемравеема, в 1,9 км к западу-северо-западу от горы Базисной, в 4,3 м к север-северо-западу от Паляквын-1, приурочено к восточному краю небольшого структурно-денудационного «плато» андезитобальзатов. Площадь: 1,7х1,9 м. Координаты: <table border="1" data-bbox="646 629 1342 745"> <thead> <tr> <th></th> <th>Широта</th> <th>Долгота</th> </tr> </thead> <tbody> <tr> <td>1</td> <td>66°41'59,4"</td> <td>169°36'36,80"</td> </tr> <tr> <td>2</td> <td>66°41'59,5"</td> <td>169°36'36,30"</td> </tr> </tbody> </table>		Широта	Долгота	1	66°41'59,4"	169°36'36,80"	2	66°41'59,5"	169°36'36,30"
	Широта	Долгота									
1	66°41'59,4"	169°36'36,80"									
2	66°41'59,5"	169°36'36,30"									
43.	Дугообразная линейная кластформа в верховьях Правого Дублона, этнографическая современность <i>Объект археологического наследия</i>	Чукотский автономный округ, Анадырский район, в 0,97 км к юго-западу от Местонахождения Правый Дублон-1, на локальном междуречье левых притоков Среднего Кайемравеема, в 2,9 км к юго-западу от горы Базисной. Каменная обкладка на Местонахождении Правый Дублон 105, в 1,25 км к север-северо-западу. Координаты: <table border="1" data-bbox="646 1028 1342 1104"> <thead> <tr> <th></th> <th>Широта</th> <th>Долгота</th> </tr> </thead> <tbody> <tr> <td>1</td> <td>66°41'08,4"</td> <td>169°35'39,40"</td> </tr> </tbody> </table>		Широта	Долгота	1	66°41'08,4"	169°35'39,40"			
	Широта	Долгота									
1	66°41'08,4"	169°35'39,40"									
44.	Могила погибших лётчиков Шведова Н. А. и Новгородского А.Д.	Чукотский автономный округ, Анадырский район, с. Марково, поселковое кладбище.									
45.	Памятник Первому Ревкому Чукотки (с. Усть-Белая), перенесен из г. Анадыря в 1980 г.	Чукотский автономный округ, Анадырский район, с. Усть-Белая, ул. Анадырская, школа. Авторы ск. М. М. Ракитин, арх. А. В. Лукьянов.									
46.	Памятный знак в честь 60-летия Победы в Великой отечественной войне 1941-1945 гг. в память о военных метеорологах метеостанции Эльхей-Еропол, обеспечивавших перегон самолетов по маршруту США- СССР в 1943-1945 годах, 2005 г.	Чукотский автономный округ, Анадырский район, с. Чуванское.									

Билибинский муниципальный район

№ п/п	Наименование памятника	Адрес на момент постановки на учет (местонахождение)															
1.	<p>Стоянка Ыттыльывеем-1, 8 тыс. до н.э. – по настоящее время</p> <p><i>Объект археологического наследия</i></p>	<p>Чукотский автономный округ, Билибинский район, правый берег р. Ыттыльывеем (р. Старичная – правый приток р. Малый Анюй) между оз. Болотное и р. Старичная, в 1.1. км к север-северо-западу от временного вахтового поселка «Купол».</p> <p>Расположена на слабовыпуклом останце цокольной террасы с аллювиальным галечно-песчаным чехлом северо-западного простираения, с относительной высотой 20 м над поверхностью долины р. Старичная. На участке размером 300х300 м расположены три участка концентрации археологических артефактов. Первый, в 130-140 м от юго-восточной границы останца цокольной террасы, площадью 10х10 м. Второй участок, размером 14х3 м у северо-западной границы цокольной террасы, представлен развалами из валунов антропогенного происхождения размерами от 0,2х0,15 м до 0,6х0,4х0,25 м. Третий участок, у северо-восточной границы цокольной террасы представлен каменными кольцевыми выкладками и очагами со жженными костными фрагментами, как с каменной обкладкой, так и без нее. Стоянка, на холме периодически посещаемая человеком на протяжении длительного периода времени охватывает период от мезолита 6,5 тыс. л. до н.э. до современного периода. Признаком мезолитического времени является фрагментированный скребок. Остальные находки отражают различные периоды каменного века.</p> <p>Памятник представляет научный интерес, как ценный источник изучения многокомпонентных артефактов Северной Пацифики от плейстоцена до голоцена, включая, весь голоценовый период.</p> <p>Координаты поворотных точек границы территории памятника:</p> <table border="1" data-bbox="592 1249 1331 1440"> <thead> <tr> <th></th> <th>X</th> <th>Y</th> </tr> </thead> <tbody> <tr> <td>1</td> <td>29435263</td> <td>7417126</td> </tr> <tr> <td>2</td> <td>29435263</td> <td>7417426</td> </tr> <tr> <td>3</td> <td>29435563</td> <td>7417426</td> </tr> <tr> <td>4</td> <td>29435563</td> <td>7417126</td> </tr> </tbody> </table>		X	Y	1	29435263	7417126	2	29435263	7417426	3	29435563	7417426	4	29435563	7417126
	X	Y															
1	29435263	7417126															
2	29435263	7417426															
3	29435563	7417426															
4	29435563	7417126															
2.	<p>Стоянка Ыттыльывеем-2, 6-5 тыс. до н.э.</p> <p><i>Объект археологического наследия</i></p>	<p>Чукотский автономный округ, Билибинский район, на границе с Анадырским районом на правом берегу р. Ыттыльывеем (р. Старичная – правый приток р. Малый Анюй) в 1,5 км к север-северо-востоку от оз. Болотное.</p> <p>Расположена на пологом склоне цокольной террасы с слабо задернованной щебнистой поверхностью и криогенными пятнами медальонами на высоте 20 м над урезом воды р. Старичная (р. Ыттыльывеем). На западной бровке террасы обнаружены две кольцевые кладки из крупных валунчиков- следы установки яранг. В 15-20 м к востоку от кольцевых кладок находится кладка (кластоформа) диаметром 1,6х1,6м внутри которой находится крестообразная выкладка.</p> <p>Памятник представляет научный интерес, как ценный источник изучения древней мастерской неолитического периода.</p> <p>Координаты поворотных точек границы территории памятника:</p> <table border="1" data-bbox="611 2002 1305 2112"> <thead> <tr> <th></th> <th>X</th> <th>Y</th> </tr> </thead> <tbody> <tr> <td>1</td> <td>29436912</td> <td>7418932</td> </tr> <tr> <td>2</td> <td>29436912</td> <td>7418962</td> </tr> </tbody> </table>		X	Y	1	29436912	7418932	2	29436912	7418962						
	X	Y															
1	29436912	7418932															
2	29436912	7418962															

		<table border="1"> <tr> <td>3</td> <td>29436942</td> <td>7418962</td> </tr> <tr> <td>4</td> <td>29436942</td> <td>7418932</td> </tr> </table>	3	29436942	7418962	4	29436942	7418932									
3	29436942	7418962															
4	29436942	7418932															
3.	<p>Стоянка Ыттылывеем-3, датировка не установлена</p> <p><i>Объект археологического наследия</i></p>	<p>Чукотский автономный округ, Билибинский район, на правом берегу р. Ыттылывеем (р. Старичная – правый приток р. Малый Анюй) в 300 м северо-восточнее устьевого правобережья ручья Белый впадающего в р. Ыттылывеем (р. Старичная) и в 3 км к северу от границы с Анадырским районом.</p> <p>Координаты поворотных точек границы территории памятника:</p> <table border="1"> <thead> <tr> <th></th> <th>X</th> <th>Y</th> </tr> </thead> <tbody> <tr> <td>1</td> <td>29436912</td> <td>7422872</td> </tr> <tr> <td>2</td> <td>29436912</td> <td>7422882</td> </tr> <tr> <td>3</td> <td>29436922</td> <td>7422882</td> </tr> <tr> <td>4</td> <td>29436922</td> <td>7422872</td> </tr> </tbody> </table>		X	Y	1	29436912	7422872	2	29436912	7422882	3	29436922	7422882	4	29436922	7422872
	X	Y															
1	29436912	7422872															
2	29436912	7422882															
3	29436922	7422882															
4	29436922	7422872															
4.	<p>Стоянка Ыттылывеем-4</p> <p><i>Объект археологического наследия</i></p>	<p>Чукотский автономный округ, Билибинский район, на правом берегу р. Ыттылывеем (р. Старичная – правый приток р. Малый Анюй) напротив первого правого притока безымянного ручья в 320 м от северной проектной границы взлетно-посадочной полосы аэродрома «Купол».</p> <p>Координаты поворотных точек границы территории памятника:</p> <table border="1"> <thead> <tr> <th></th> <th>X</th> <th>Y</th> </tr> </thead> <tbody> <tr> <td>1</td> <td>29436527</td> <td>7426267</td> </tr> <tr> <td>2</td> <td>29436527</td> <td>7426272</td> </tr> <tr> <td>3</td> <td>29436532</td> <td>7426272</td> </tr> <tr> <td>4</td> <td>29436532</td> <td>7426267</td> </tr> </tbody> </table>		X	Y	1	29436527	7426267	2	29436527	7426272	3	29436532	7426272	4	29436532	7426267
	X	Y															
1	29436527	7426267															
2	29436527	7426272															
3	29436532	7426272															
4	29436532	7426267															
5.	<p>Местонахождение Ыттылывеем-5, этнографическая современность</p> <p><i>Объект археологического наследия</i></p>	<p>Чукотский автономный округ, Билибинский район, обнаружено в 0,68 км к западу-юго-западу от Местонахождения Ыттылывеем - 1, на пологом склоне правобережья р. Ыттылывеем.</p> <p>В седловине находятся две округлых обкладки яранг. На западной оконечности гривы, на ровной узкой пологонаклонной площадке отмечена округлая очажная обкладка с остатками обожжённых костей, размером 1x0,9 м.</p> <p>Площадь: 19000-20000 м².</p> <p>Координаты:</p> <table border="1"> <thead> <tr> <th></th> <th>Широта</th> <th>Долгота</th> </tr> </thead> <tbody> <tr> <td>1</td> <td>66°50'13,9"</td> <td>169°30'46,90"</td> </tr> </tbody> </table>		Широта	Долгота	1	66°50'13,9"	169°30'46,90"									
	Широта	Долгота															
1	66°50'13,9"	169°30'46,90"															
6.	<p>Местонахождение Ыттылывеем-6, неолит</p> <p><i>Объект археологического наследия</i></p>	<p>Чукотский автономный округ, Билибинский район, в 0,6 км к востоку от Г-образного озера, расположенного на правом берегу р. Ыттылывеем в 0,2 км ниже устья руч. Белый. Приурочен к денудационному террасовидному уступу на пологом склоне правого борта р. Ыттылывеем, в непосредственной близости от дороги «Купол-Аэропорт».</p> <p>Площадь: 13000-14000 м².</p> <p>Координаты:</p> <table border="1"> <thead> <tr> <th></th> <th>Широта</th> <th>Долгота</th> </tr> </thead> <tbody> <tr> <td>1</td> <td>66°53'13,0"</td> <td>169°34'02,50"</td> </tr> </tbody> </table>		Широта	Долгота	1	66°53'13,0"	169°34'02,50"									
	Широта	Долгота															
1	66°53'13,0"	169°34'02,50"															
7.	<p>Местонахождение Ыттылывеем-7 (Последний холм)</p> <p><i>Объект археологического наследия</i></p>	<p>Чукотский автономный округ, Билибинский район, в 1,3 км к юго-востоку от Местонахождения Устье Короны 1. Приурочено к холмообразному выступу на относительно пологом склоне правого борта р. Ыттылывеем.</p> <p>Площадь: 60000-61000 м².</p>															

		Координаты: <table border="1"> <thead> <tr> <th></th> <th>Широта</th> <th>Долгота</th> </tr> </thead> <tbody> <tr> <td>1</td> <td>66°49'35,0"</td> <td>169°28'42,80"</td> </tr> <tr> <td>2</td> <td>66°49'36,4"</td> <td>169°28'48,00"</td> </tr> </tbody> </table>		Широта	Долгота	1	66°49'35,0"	169°28'42,80"	2	66°49'36,4"	169°28'48,00"
	Широта	Долгота									
1	66°49'35,0"	169°28'42,80"									
2	66°49'36,4"	169°28'48,00"									
8.	Сублинейная кластформа на левобережье р. Ыттыльывеем, исторический период – средневековье <i>Объект археологического наследия</i>	Чукотский автономный округ, Билибинский район, на склоне левого борта р. Ыттыльывеем, в 2,5 км ниже устья руч. Корона, в 0,74 км к северо-западу от Местонахождения Ыттыльывеем-5. Длина кластоформы - 3,6 м. Координаты: <table border="1"> <thead> <tr> <th></th> <th>Широта</th> <th>Долгота</th> </tr> </thead> <tbody> <tr> <td>1</td> <td>66°50'30,6"</td> <td>169°30'03,60"</td> </tr> </tbody> </table>		Широта	Долгота	1	66°50'30,6"	169°30'03,60"			
	Широта	Долгота									
1	66°50'30,6"	169°30'03,60"									
9.	Местонахождение Корона-1, <i>Объект археологического наследия</i>	Чукотский автономный округ, Билибинский район, в северо-западной части платообразной возвышенности в левом борту р. Ыттыльывеем - левом борту нижнего течения ручья Корона, в 1,7 км от устья последнего. Местонахождение Устье Короны-1 расположено в 1,29 км к югу. Площадь: 24000-25000 Координаты: <table border="1"> <thead> <tr> <th></th> <th>Широта</th> <th>Долгота</th> </tr> </thead> <tbody> <tr> <td>1</td> <td>66°50'35,6"</td> <td>169°27'04,10"</td> </tr> </tbody> </table>		Широта	Долгота	1	66°50'35,6"	169°27'04,10"			
	Широта	Долгота									
1	66°50'35,6"	169°27'04,10"									
10.	Могильная кладка (памятник) на левобережье р. Ыттыльывеем, ниже устья руч. Корона <i>Объект археологического наследия</i>	Чукотский автономный округ, Билибинский район, на окраине юго-восточного выступа платообразной возвышенности в левом борту р. Ыттыльывеем, в 0,6-0,7 км ниже устья её левого притока - руч. Корона, в 0,6 км к востоку-северо-востоку от Местонахождения Устье Короны-1. Координаты: <table border="1"> <thead> <tr> <th></th> <th>Широта</th> <th>Долгота</th> </tr> </thead> <tbody> <tr> <td>1</td> <td>66°50'00,0"</td> <td>169°27'59,80"</td> </tr> </tbody> </table>		Широта	Долгота	1	66°50'00,0"	169°27'59,80"			
	Широта	Долгота									
1	66°50'00,0"	169°27'59,80"									

Иультинский муниципальный район

№ п/п	Наименование памятника	Адрес на момент постановки на учет (местонахождение)
1.	Местонахождение Большая Осиновая-1 <i>Объект археологического наследия</i>	Чукотский автономный округ, Иультинский район, в 0,4 км к северу от 205 км автодороги Эгвекинот-Валунистый-Комсомольский в месте впадения ручья Условный в р. Большая Осиновая.
2.	Стоянка Глубое-1 <i>Объект археологического наследия</i>	Чукотский автономный округ, Иультинский район, в 0,7 км к югу от 171 км автодороги Эгвекинот-Валунистый-Комсомольский на северо- западном берегу озера Глубое.
3.	Поселение Дивное-1 <i>Объект археологического наследия</i>	Чукотский автономный округ, Иультинский район, в 0,3 км севернее от 88 км автодороги Эгвекинот-Валунистый-Комсомольский на западном побережье оз. Дивное.
4.	Поселение Нут <i>Объект археологического наследия</i>	Чукотский автономный округ, Иультинский район, на косе лагуны Нут между лагуной Ванкарем и р. Амгуэма.
5.	Поселение Онман <i>Объект археологического наследия</i>	Чукотский автономный округ, Иультинский район, в 1,8 км к западу от светового знака на мысе Онман. Координаты поворотных точек границы территории памятника:

		Широта		Долгота	
		1	67°40'05,2"	175°18'57,3"	
		2	67°40'05,9"	175°18'57,6"	
		3	67°40'04,6"	175°18'56,5"	
		4	67°40'05,5"	175°18'58,9"	
		5	67°40'04,9"	175°19'00,8"	
		6	67°39'58,6"	175°19'08,5"	
		7	67°39'58,4"	175°19'10,5"	
6.	Стоянка Паляваам-1 <i>Объект археологического наследия</i>	Чукотский автономный округ, Иультинский район, в 0,01 км к северу от 323 км автодороги Эгвекинот-Валунистый-Комсомольский и в 500 м к югу от современного русла реки Паляваам.			
7.	Стоянка Паляваам-2 <i>Объект археологического наследия</i>	Чукотский автономный округ, Иультинский район, 0,8 км от дорожного полотна к северу на 328 км автодороги Эгвекинот-Валунистый-Комсомольский у впадения в р. Паляваам старичной протоки.			
8.	Стоянка Паляваам-3 <i>Объект археологического наследия</i>	Чукотский автономный округ, Иультинский район, 343 км автодороги Эгвекинот-Валунистый-Комсомольский, к юго-востоку от впадения р. Верхний Ромориннэт в р. Паляваам.			
9.	Стоянка Паляваам-4 <i>Объект археологического наследия</i>	Чукотский автономный округ, Иультинский район, в 0,1 км к югу от 361 км автодороги Эгвекинот-Валунистый-Комсомольский.			
10.	Стоянка Паляваам-5 <i>Объект археологического наследия</i>	Чукотский автономный округ, Иультинский район, в 0,03 км к югу от 362 км автодороги Эгвекинот-Валунистый-Комсомольский, на западном берегу р. Нижний Ромариннэт.			
11.	Стоянка Паляваам-6 <i>Объект археологического наследия</i>	Чукотский автономный округ, Иультинский район, в 0,2 км к югу от 363 км автодороги Эгвекинот-Валунистый-Комсомольский, в устье реки Коквын.			
12.	Стоянка Усть-Тадлеваам <i>Объект археологического наследия</i>	Чукотский автономный округ, Иультинский район, на правом устьевом берегу р. Тадлеваам при впадении ее в р. Амгуэма.			
13.	Стоянка Штаны-1 <i>Объект археологического наследия</i>	Чукотский автономный округ, Иультинский район, в 0,9 км к северо-востоку от 259 км автодороги Эгвекинот-Валунистый-Комсомольский на Восточном берегу условно названного озера Штаны.			
14.	Памятный знак младшему лейтенанту/командиру звена Второго перегонного полка Красноярской перегонной дивизии Федоренко Алексею Ефимовичу на месте аварии самолета, 2008 г.	Чукотский автономный округ, Иультинский район, Верховье реки Малый Кулючивеем, в 15 км южнее 80-го км автодороги Эгвекинот-Валунистый. Автор К. Б. Добриев, изготовлен В.Т. Переладовым, сотрудником Эгвекинотского районного краеведческого музея. Установлен на месте крушения истребителя CURTISS P-40R гибели А.Е. Федоренко в октябре 1942 г. Федоренко А. Е. пропал без вести на участке Уэлькаль-Марково (место аварии найдено в 1986 г. геологом Терентьевым В. С.).			

15.	Монумент памяти погибших авиаторов - участников перегона самолетов по трассе Аляска – Сибирь (АЛСИБ) в годы Великой отечественной войны, 1985 г.	Чукотский автономный округ, Иультинский район, п. Эгвекинот. Установлен на месте перезахоронения останков экипажа самолета, погибшего в Ушканьих горах в 1943 г.: 1. Герасимов Евгений Фёдорович, лейтенант/ командир-28.08.1943; 2. Петухов Николай Фёдорович, мл. лейтенант/ штурман-28.08.1943; 3. Оконечников Пётр Константинович, сержант/ воздушный стрелок-радист-28.08.1943; 4. Кутилин Никодим Алексеевич, военный техник-28.08.1943. Автор К. Б. Добриев.
16.	Памятный знак на месте гибели экипажа самолета, разбившегося 28 августа 1943 г., 1984 г.	Чукотский автономный округ, Иультинский район, на Ушканьем хребте, на месте катастрофы самолета американского производства Си-47 «Дуглас», пилотируемым экипажем 6 ТАЭ, командир корабля Е. Ф. Герасимов, второй пилот Н. Ф. Петухов, бортмеханик Н. А. Кутилин, бортрадист П. К. Оконечников. Установлен металлический памятник с пятиконечной звездой, выполнен Н. Голицыным из Эгвекинотского ППП, надпись сделал Р. Ниненко, работник ВОХР аэропорта, рейс вертолета заказал гл. инженер Восточной Чукотской Геолого-разведочной экспедиции А. В. Амелин.
17.	Мемориальное место захоронения участников перегона самолетов по трассе Аляска – Сибирь (АЛСИБ) в годы Великой отечественной войны, с. Уэлькаль	Чукотский автономный округ, Иультинский район, с. Уэлькаль, поселковое кладбище.
18.	Памятник морякам арктических навигаций, 1994 г.	Чукотский автономный округ, Иультинский район, п. Мыс Шмидта. Автор Ю. А. Дунаев. Инициатор создания памятника – капитан порта В. П. Зайцев.
19.	Памятник Джеймсу Куку, 1999 г.	Чукотский автономный округ, Иультинский район, п. Мыс Шмидта. Автор Ю. А. Дунаев. Установлен в честь английского мореплавателя, открывшего и нанесшего в 1778 г. на карту м. Северный (м. Шмидта).
20.	Панорамный памятник «Коса двух пилотов», 1996 г.	Чукотский автономный округ, Иультинский район, п. Мыс Шмидта. Автор Ю. А. Дунаев. Установлен в честь американских летчиков Элисона и Борланда, погибших в 1929 г. на Косе двух пилотов.

Провиденский муниципальный район

п/п	Наименование памятника	Адрес на момент постановки на учет (местонахождение)																					
1.	Святылище Найван (Униирамкыт) <i>Объект археологического наследия</i>	Чукотский автономный округ, Провиденский район, 40 км к восток-северо-востоку от п. Провидения у северной оконечности Чаплинской косы. Координаты поворотных точек границы территории памятника: <table border="1" style="margin-left: 20px;"> <thead> <tr> <th></th> <th>Широта</th> <th>Долгота</th> </tr> </thead> <tbody> <tr> <td>1</td> <td>64°28'58,01"</td> <td>172°23'31,32"</td> </tr> <tr> <td>2</td> <td>64°28'58,95"</td> <td>172°23'30,69"</td> </tr> <tr> <td>3</td> <td>64°28'58,52"</td> <td>172°23'31,57"</td> </tr> <tr> <td>4</td> <td>64°28'58,19"</td> <td>172°23'32,15"</td> </tr> <tr> <td>5</td> <td>64°28'57,93"</td> <td>172°23'29,67"</td> </tr> <tr> <td>6</td> <td>64°28'58,15"</td> <td>172°23'29,53"</td> </tr> </tbody> </table>		Широта	Долгота	1	64°28'58,01"	172°23'31,32"	2	64°28'58,95"	172°23'30,69"	3	64°28'58,52"	172°23'31,57"	4	64°28'58,19"	172°23'32,15"	5	64°28'57,93"	172°23'29,67"	6	64°28'58,15"	172°23'29,53"
	Широта	Долгота																					
1	64°28'58,01"	172°23'31,32"																					
2	64°28'58,95"	172°23'30,69"																					
3	64°28'58,52"	172°23'31,57"																					
4	64°28'58,19"	172°23'32,15"																					
5	64°28'57,93"	172°23'29,67"																					
6	64°28'58,15"	172°23'29,53"																					
2.	Поселение Нэран <i>Объект археологического наследия</i>	Чукотский автономный округ, Провиденский район, в 43 км к северу от поселка Энмелен.																					
3.	Стоянка Руддера <i>Объект археологического наследия</i>	Чукотский автономный округ, Провиденский район, в 45 км к северо-западу от поселка Энмелен у впадения р.Эльвэвеем в бухту Руддера.																					
4.	Сиволькут-1 (восточный) <i>Объект археологического наследия</i>	Чукотский автономный округ, Провиденский район, Мыс Сивулькут (Правый Входной), юго-восточное подножие горы Икук (285,4), справа от ручья Светлый. Координаты: <table border="1" style="margin-left: 20px;"> <thead> <tr> <th></th> <th>Широта</th> <th>Долгота</th> </tr> </thead> <tbody> <tr> <td>1</td> <td>64°22' 30"</td> <td>172° 33' 30"</td> </tr> </tbody> </table>		Широта	Долгота	1	64°22' 30"	172° 33' 30"															
	Широта	Долгота																					
1	64°22' 30"	172° 33' 30"																					
5.	Поселение Сиреники <i>Объект археологического наследия</i>	Чукотский автономный округ, Провиденский район, п. Сиреники, юго-западная окраина, к северо-востоку от песчаного пляжа. Координаты поворотных точек границы территории памятника: <table border="1" style="margin-left: 20px;"> <thead> <tr> <th></th> <th>Широта</th> <th>Долгота</th> </tr> </thead> <tbody> <tr> <td>1</td> <td>64°24'20,19"</td> <td>173°56'44,06"</td> </tr> <tr> <td>2</td> <td>64°24'20,48"</td> <td>173°56'43,87"</td> </tr> <tr> <td>3</td> <td>64°24'19,39"</td> <td>173°56'41,73"</td> </tr> <tr> <td>4</td> <td>64°24'23,64"</td> <td>173°56'34,94"</td> </tr> </tbody> </table>		Широта	Долгота	1	64°24'20,19"	173°56'44,06"	2	64°24'20,48"	173°56'43,87"	3	64°24'19,39"	173°56'41,73"	4	64°24'23,64"	173°56'34,94"						
	Широта	Долгота																					
1	64°24'20,19"	173°56'44,06"																					
2	64°24'20,48"	173°56'43,87"																					
3	64°24'19,39"	173°56'41,73"																					
4	64°24'23,64"	173°56'34,94"																					
6.	Стоянка Ульхум-3 <i>Объект археологического наследия</i>	Чукотский автономный округ, Провиденский район, на правом берегу р. Ульхум, в 40 м от выхода горячих источников, в 13 км к западу от п. Новое Чаплино.																					

Чаунский муниципальный район

№ п/п	Наименование памятника	Адрес на момент постановки на учет (местонахождение)						
1.	Захоронение Паляваам-1 <i>Объект археологического наследия</i>	Чукотский автономный округ, Чаунский район, в 300 м юго-юго-восточнее мостового правобережного перехода через р. Паляваам по трассе автозимника Билибино-Комсомольский. Координаты: <table border="1" style="margin-left: 20px;"> <thead> <tr> <th></th> <th>Широта</th> <th>Долгота</th> </tr> </thead> <tbody> <tr> <td>1</td> <td>68°43'16,9"</td> <td>173°50'21,3"</td> </tr> </tbody> </table>		Широта	Долгота	1	68°43'16,9"	173°50'21,3"
	Широта	Долгота						
1	68°43'16,9"	173°50'21,3"						

Чукотский муниципальный район

№ п/п	Наименование памятника	Адрес на момент постановки на учет (местонахождение)												
1.	Стоянка Иони-10 <i>Объект археологического наследия</i>	Чукотский автономный округ, Чукотский район, на безымянном холме с абсолютной отметкой высоты 87,7 м, в 2,2 км севернее по азм. 4° от северного края лагуны озера Иони. Координаты поворотных точек границы территории памятника: <table border="1" style="margin-left: auto; margin-right: auto;"> <thead> <tr> <th></th> <th>Широта</th> <th>Долгота</th> </tr> </thead> <tbody> <tr> <td>1</td> <td>65°58'13,3"</td> <td>173°38'25,3"</td> </tr> <tr> <td>2</td> <td>65°58'13,1"</td> <td>173°38'26,2"</td> </tr> <tr> <td>3</td> <td>65°58'11,8"</td> <td>173°38'33"</td> </tr> </tbody> </table>		Широта	Долгота	1	65°58'13,3"	173°38'25,3"	2	65°58'13,1"	173°38'26,2"	3	65°58'11,8"	173°38'33"
	Широта	Долгота												
1	65°58'13,3"	173°38'25,3"												
2	65°58'13,1"	173°38'26,2"												
3	65°58'11,8"	173°38'33"												
2.	Стоянка Иони -11 <i>Объект археологического наследия</i>	Чукотский автономный округ, Чукотский район, в 1,6 км севернее лагуны озера Иони и 0,7 км западнее-юго-западнее стоянки Иони – 10, на площадке восточного края холма. Координаты поворотных точек границы территории памятника: <table border="1" style="margin-left: auto; margin-right: auto;"> <thead> <tr> <th></th> <th>Широта</th> <th>Долгота</th> </tr> </thead> <tbody> <tr> <td>1</td> <td>65°57'57,1"</td> <td>173°39'54,1"</td> </tr> <tr> <td>2</td> <td>65°58'03,3"</td> <td>173°39'44,3"</td> </tr> </tbody> </table>		Широта	Долгота	1	65°57'57,1"	173°39'54,1"	2	65°58'03,3"	173°39'44,3"			
	Широта	Долгота												
1	65°57'57,1"	173°39'54,1"												
2	65°58'03,3"	173°39'44,3"												
3.	Стоянка Иони-12 <i>Объект археологического наследия</i>	Чукотский автономный округ, Чукотский район, в 0,3 км севернее лагуны озера Иони на 2-ой надпойменной террасе. Координаты: <table border="1" style="margin-left: auto; margin-right: auto;"> <thead> <tr> <th></th> <th>Широта</th> <th>Долгота</th> </tr> </thead> <tbody> <tr> <td>1</td> <td>65°57'07"</td> <td>173°39'21"</td> </tr> </tbody> </table>		Широта	Долгота	1	65°57'07"	173°39'21"						
	Широта	Долгота												
1	65°57'07"	173°39'21"												
4.	Поселение Колючин-1 <i>Объект археологического наследия</i>	Чукотский автономный округ, Чукотский район, северо-западная часть острова Колючин.												
5.	Могильник Колючин-2 <i>Объект археологического наследия</i>	Чукотский автономный округ, Чукотский район, северо-западная часть острова Колючин.												
6.	Поселение Колючин-3 <i>Объект археологического наследия</i>	Чукотский автономный округ, Чукотский район, южный конец острова Колючин.												
7.	Древнее жилище Лорино <i>Объект археологического наследия</i>	Чукотский автономный округ, Чукотский район, п. Лорино, у дороги к причалу на краю крутого склона, обрывающегося в дельту р. Лорэн.												
8.	Ритуальный комплекс Сонгвын <i>Объект археологического наследия</i>	Чукотский автономный округ, Чукотский район, 3 км на запад-северо-запад от мыса Нешкан, со стороны западного входа в лагуну Нэскэнпильгин. Координаты: <table border="1" style="margin-left: auto; margin-right: auto;"> <thead> <tr> <th></th> <th>Широта</th> <th>Долгота</th> </tr> </thead> <tbody> <tr> <td>1</td> <td>67°03'0,07"</td> <td>173°06'53,6"</td> </tr> </tbody> </table>		Широта	Долгота	1	67°03'0,07"	173°06'53,6"						
	Широта	Долгота												
1	67°03'0,07"	173°06'53,6"												
9.	Поселение Тунилек-1 <i>Объект археологического наследия</i>	Чукотский автономный округ, Чукотский район, к северу от мыса Леймин, между г. Тунытлен и р. Эйлюкеу.												
10.	Поселение Тунилек-2 <i>Объект археологического наследия</i>	Чукотский автономный округ, Чукотский район, к северу от мыса Леймин, на косе между лагуной р. Эйлюкеу и морем.												
11.	Поселение Тунилек-3 <i>Объект археологического наследия</i>	Чукотский автономный округ, Чукотский район, к северу от мыса Леймин, расположено на правой стороне лагуны, ограниченной ручьем протекающим у подошвы г. Тунытлен.												

12.	Менгирное поле Тунилек <i>Объект археологического наследия</i>	Чукотский автономный округ, Чукотский район, на горе Тунытлен.
13.	Могильник Тунилек <i>Объект археологического наследия</i>	Чукотский автономный округ, Чукотский район, расположен с севера под горой Тунытлен.
14.	Святылище Тунилек <i>Объект археологического наследия</i>	Чукотский автономный округ, Чукотский район, в 100 м к северо-западу от поселения Тунилек-3, расположенного к северу от мыса Леймин, на правой стороне лагуны, ограниченной ручьем, протекающим у подошвы г. Тунытлен.
15.	Поселение Уэлен <i>Объект археологического наследия</i>	Чукотский автономный округ, Чукотский район, с. Уэлен, юго-восточный берег Уэленской лагуны.
16.	Древнее поселение Чутпэн <i>Объект археологического наследия</i>	Чукотский автономный округ, Чукотский район, в 8 км к востоку от бывшего поселка Чегитун, вдоль берега Чукотского моря. Зафиксированы руины древних жилищ в виде холмов округлой формы с выходами вертикальных китовых костей. Площадь более 25 га.
17.	Древнее поселение Икычурэн <i>Объект археологического наследия</i>	Чукотский автономный округ, Чукотский район, в 4 км к востоку от бывшего поселка Чегитун, вдоль берега Чукотского моря. Зафиксированы руины древних жилищ в виде холмов округлой формы с выходами вертикальных китовых костей. Площадь более 15 га.

Учетное дело
«Кластоформы, фигурные
каменные кладки,
Русская кошка – II»

Карта обследования памятника археологии

1. Учетные показатели

Код памятника (при наличии)	-					
Наименование	Кластоформы, фигурные каменные кладки, Русская кошка -2					
Местонахождение	Чукотский автономный округ, Анадырский район, коса Русская кошка, геометрический центр памятника, обозначенный условной точкой с географической координатой N 64°34'08,34" E 178°33'46,95" расположен в 1,2 км к северо-востоку от маяка «Русская кошка» с координатой N 64°33'42,57" E 178°32'36,15" и в 1 км к юго-востоку от тригонопункта с отметкой 3 и координатой N 64°34'35,9" E 178°33' 04,52".					
Вид документа о постановке на государственную охрану	Приказ Департамента образования, культуры и молодежной политики Чукотского АО от 24.09.2015 № 01-21/416					
Категория охраны	Федеральная					
Описание границ территории	<p>Граница территории ОАН на поверхности не фиксируется и представлена двумя отдельными замкнутыми участками в виде прямых линий проведенных между угловыми точками:</p> <p>Участок 1:</p> <ul style="list-style-type: none"> - с северо-запада на юго-восток, от точки 1 до точки 2 (L-8,7 м) по поверхности тундры (точки 1-2); - далее с изменением направления на юго-запад до точки 3 (L-9,2 м) по тундре (точки 2-3); - далее с изменением направления на северо-запад до точки 4 (L-8,9 м) по тундре (точки 3-4); - далее, с изменением направления на северо-восток до точки 1 (L-8,9 м) по тундре (точки 4-1). <p>Участок 2:</p> <ul style="list-style-type: none"> - с северо-запада на юго-восток, от точки 1 до точки 2 (L-8,8 м) по поверхности тундры (точки 1-2); - далее с изменением направления на юго-запад до точки 3 (L-9,1 м) по тундре (точки 2-3); - далее с изменением направления на северо-запад до точки 4 (L-9 м) по тундре (точки 3-4); - далее, с изменением направления на северо-восток до точки 1 (L-8,7 м) по тундре (точки 4-1). 					
Основные географические координаты по углам памятника	Обозначение (номер) характерной точки	Координаты характерных точек во Всемирной геодезической системе координат (WGS-84)		Координаты характерных точек в местной системе координат (МСК-87)		
		Северной широты	Восточной долготы	X	Y	
	участок 2 (кластоформа 2)					
	1.	64° 34' 9.34"	178° 33' 49.16"	960920,89	6600928,66	
	2.	64° 34' 9.14"	178° 33' 49.62"	960915,15	6600935,13	
	3.	64° 34' 8.93"	178° 33' 49.14"	960908,17	6600929,20	
	4.	64° 34' 8.20"	178° 33' 44.84"	960914,35	6600922,65	
	участок 1 (кластоформа 1)					
	1.	64° 34' 7.98"	178° 33' 45.28"	960888,50	6600879,21	
	2.	64° 34' 9.14"	178° 33' 48.68"	960882,66	6600885,58	
	3.	64° 34' 8.40"	178° 33' 45.30"	960875,47	6600879,81	
	4.	64° 34' 8.20"	178° 33' 45.75"	960881,88	6600873,53	

Датировка	Позднее средневековье (XVII – XVIII вв. н.э.)	
Вид памятника	Курганный могильник	
	Грунтовый могильник	
	Одиночный курган	
	Поселение	
	Селище	
	Стоянка	
	Городище	
	Каменные выкладки	+
	Святылища, культовые сооружения	
	Менгиры, мегалиты	
	Наскальные изображения	
	Оборонительные сооружения	
	Пещеры	
	Культурный слой городских и сельских поселений	
	Древние шахты, рудники	
	Производственные комплексы	
Местонахождение		
Другое		
Исторические сведения	Сведения о дате и обстоятельствах выявления (обнаружения) памятника археологии	выявлен в 1987 году археологической экспедицией под руководством А.А. Орехова
	Исследователи/Годы исследования памятника археологии	2017 г. – отряд ГАУ «ЦСН Амурской области» по руководством Д.П. Волкова.
Предмет охраны	<ul style="list-style-type: none"> - территория ОАН в пределах утвержденных границ на общей площади 158 м²; - археологические недвижимые и движимые объекты, содержащиеся на современной дневной поверхности ОАН, в составе грунтовых напластований (конструкции и сооружения, антропологические и остеологические материалы, археологические предметы, следы жизнедеятельности древнего человека); - видимые на поверхности каменные кладки; - ландшафтно-пространственное и видовое восприятие участка в границах территории ОАН; - земельный участок, содержащий культурный слой площадью 158 м². 	
Площадь памятника	158 м ²	
Наличие утвержденного проекта зон охраны / дата / номер	есть	
	нет	+

Наличие / вид первичной учетной документации	-
--	---

2. Использование

Характер современного использования	Парки, сады	
	Туристско-экскурсионное	
	Культурно-просветительское	
	Хозяйственное	
	Некрополи, захоронения	
	Не используется	+
	Иное	
Доступность	Нет доступа	
	Внешний осмотр	
	Ограниченный доступ	
	Свободный доступ	+
	Музеефицирован	
Состояние	Хорошее	+
	Удовлетворительное	
	Плохое	
	Не сохранился	
Степень сохранности	хорошее	
Правовой режим земельного участка, на котором расположен памятник	Территория объекта культурного наследия находится на землях не разграниченной государственной собственности в границах кадастрового квартала 87:04:010003 (кадастровый план территории от 29.08. 2017 г. № 87/ИСХ/17-12821)	
Собственник земельного участка, на котором расположен памятник	Отсутствует	
Сведения об охранном обязательстве, охранно-арендном договоре (другое)	нет	Охранно-арендный договор
	нет	Охранно-арендное обязательство
	нет	Другое (указать документ ниже)
Дата охранного документа	-	
Номер охранного документа	-	

3. Техническое состояние

Наименование элемента	Материал / средняя мощность культурного слоя	Состояние	Дефекты/наличие современных грабительских нарушений 0- отсутствуют 1- мало 2- много	Предмет охраны (да/нет)
Поверхность				
Культурный слой	каменная	хорошее		да

	кладка на современной дневной поверхности			
Вал				
Ров				
Стены				
Курган				
Надмогильные сооружения				
Канал				
Яма-западина				
Дамба				
Наскальное изображение				
Другое	+	хорошее		
Антропогенная угроза	Наличие построек на территории памятника			
	Распашка			
	Вытаптывание скотом			
	Наличие карьеров			
	Наличие мелиорации			
	Наличие дорог			
	Горные разработки			
	Грабительские раскопки			
	Другое			
Естественная угроза	Береговая абразия			
	Ветровая эрозия			
	Оползни			
	Другое			
Примечания				

Всего листов	5
Составитель	Савченко Т.П.
Число, месяц, год	13.10.2017 г.

Реестр иллюстративного материала к Карте обследования

№ п/п	Название материала	Автор	Дата составления
1	Схема расположения памятников археологии на косе «Русская Кошка».	В.С. Адамов	2017 г.
2	Фото Русская кошка 2, модель жилища (по архивно-библиографическим данным).	А.А. Орехов	1987 г.
3	Фото каменной кладки на памятнике «Кластоформы, фигурные кладки, Русская кошка-2». Фото с востока.	Д.П. Волков	2017 г.
4	План памятника «Кластоформы, фигурные каменные кладки, Русская кошка-2».	В.С. Адамов	2017 г.
5	Фото каменной кладки на памятнике «Кластоформы, фигурные кладки, Русская кошка-2». Фото с юга.	Д.П. Волков	2017 г.
6	Схема расположения памятника «Кластоформы, фигурные каменные кладки, Русская кошка-2».	В.С. Адамов	2017 г.

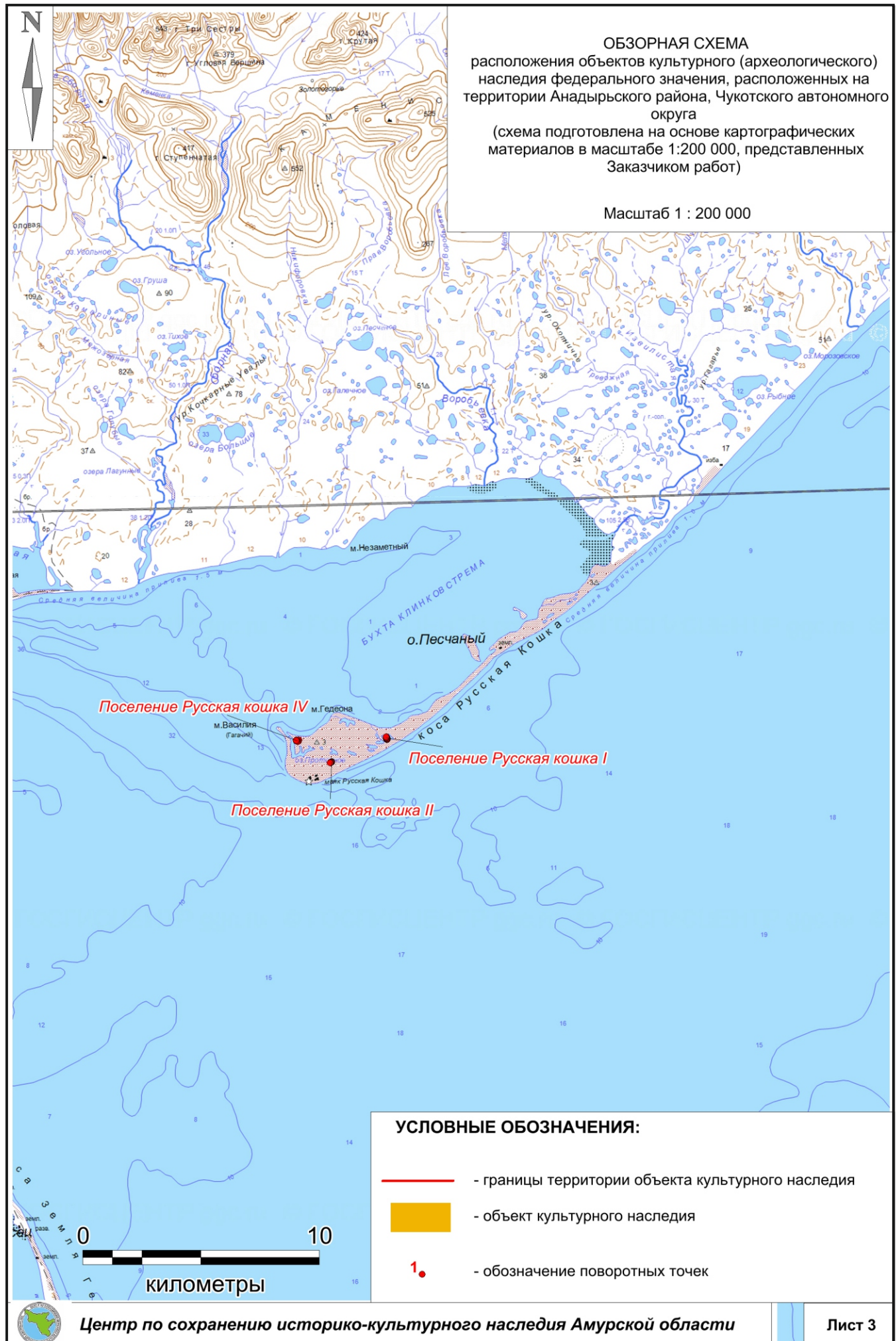


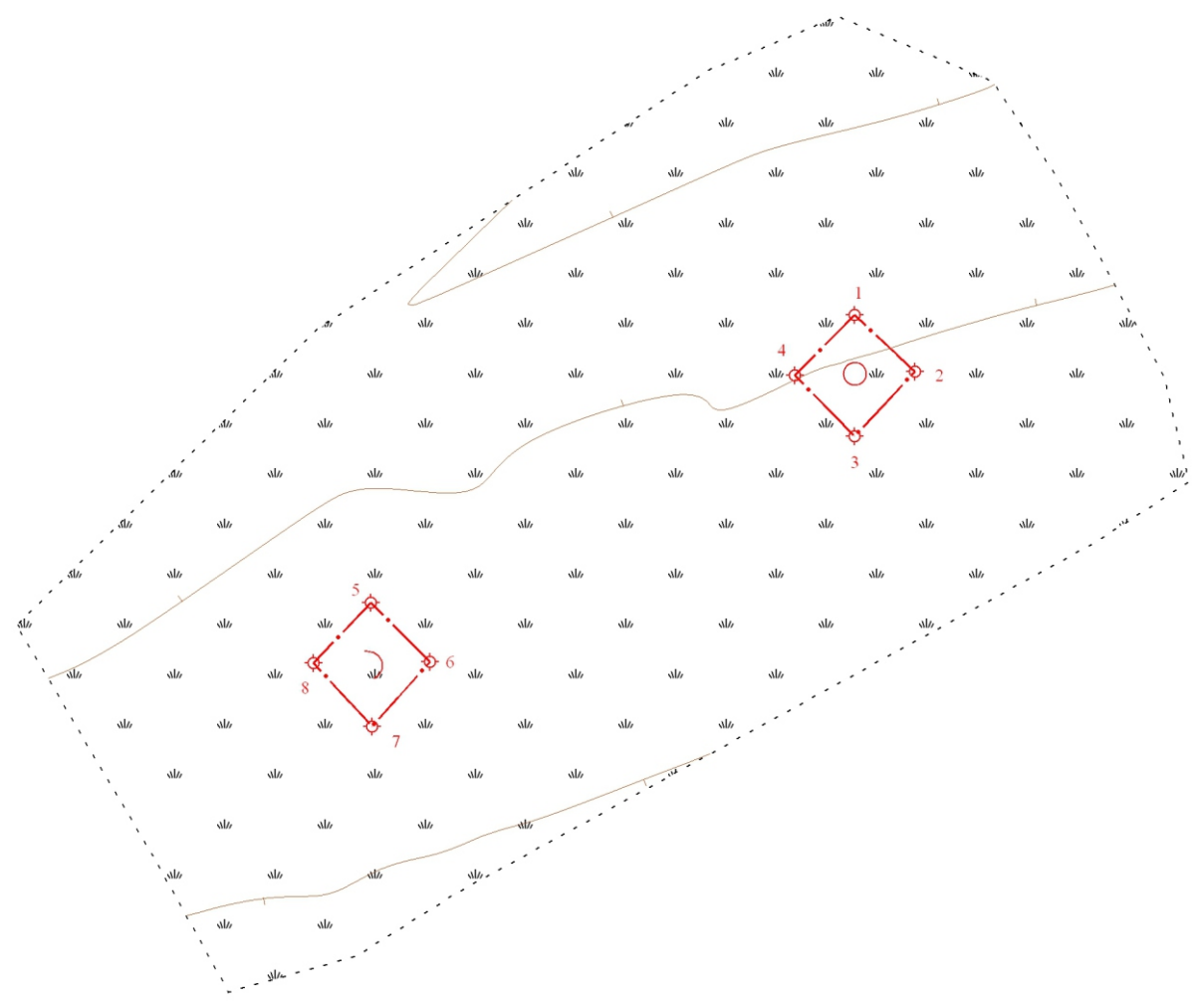
Рис. 1. Схема расположения памятников археологии на косе «Русская Кошка».



Рис. 2. Фото Русская кошка 2, модель жилища (по архивно-библиографическим данным).



Рис. 3. Фото каменной кладки на памятнике «Кластоформы, фигурные кладки, Русская кошка-2».
Фото с востока.



Директор	Волков Д. П.			Русская кошка 2		Стадия	Лист	Листов
Нач. отдела	Коваленко С. В.							
Специалист по учету	Савченко Т. П.			Дата съемки		М г 1:750		
Геодезист	Адамов В. С.			21.08.2017 г.				

Рис. 4. План памятника «Кластоформы, фигурные каменные кладки, Русская кошка-2».

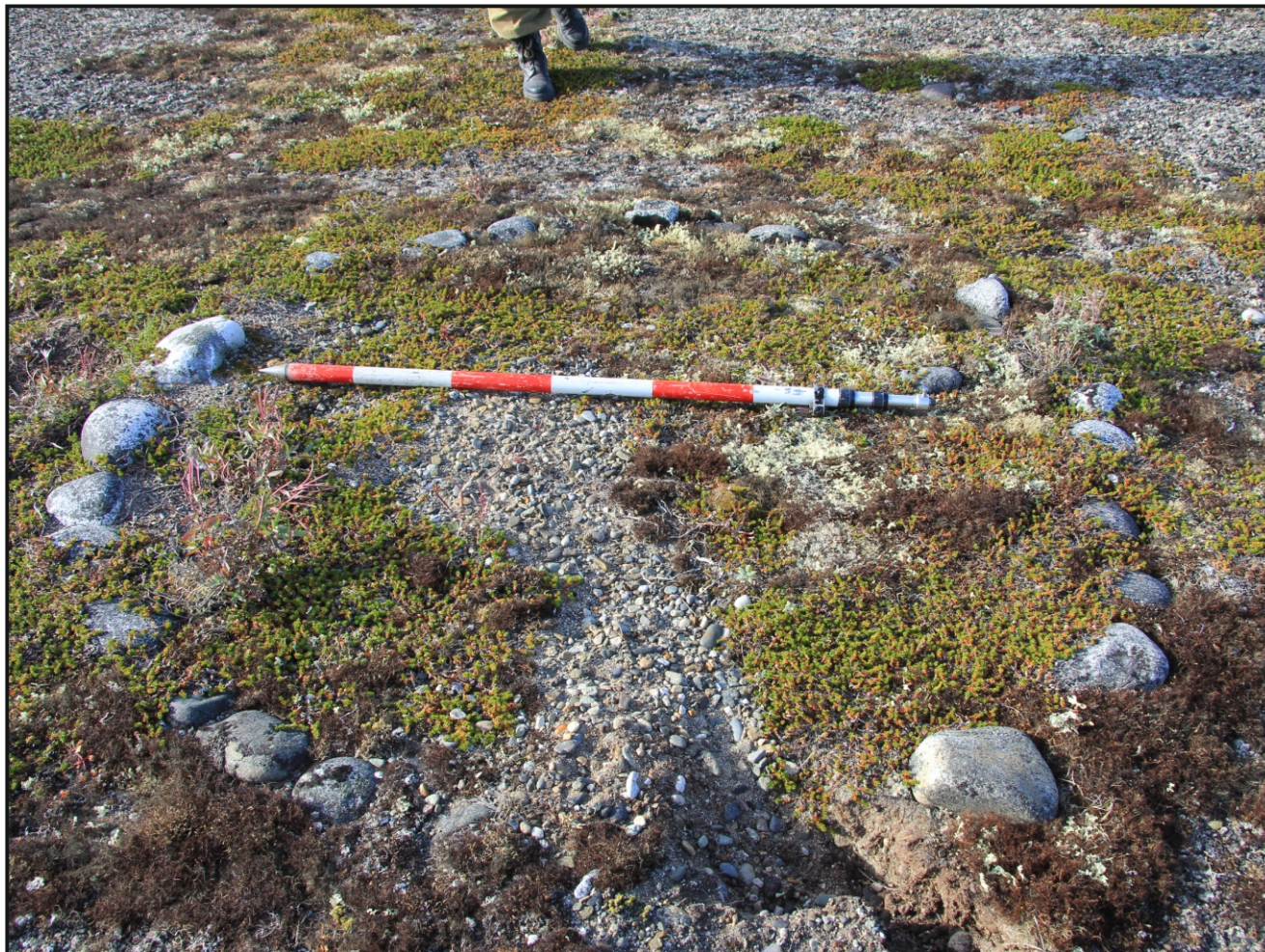


Рис. 5. Фото каменной кладки на памятнике «Кластоформы, фигурные кладки, Русская кошка-2». Фото с юга.

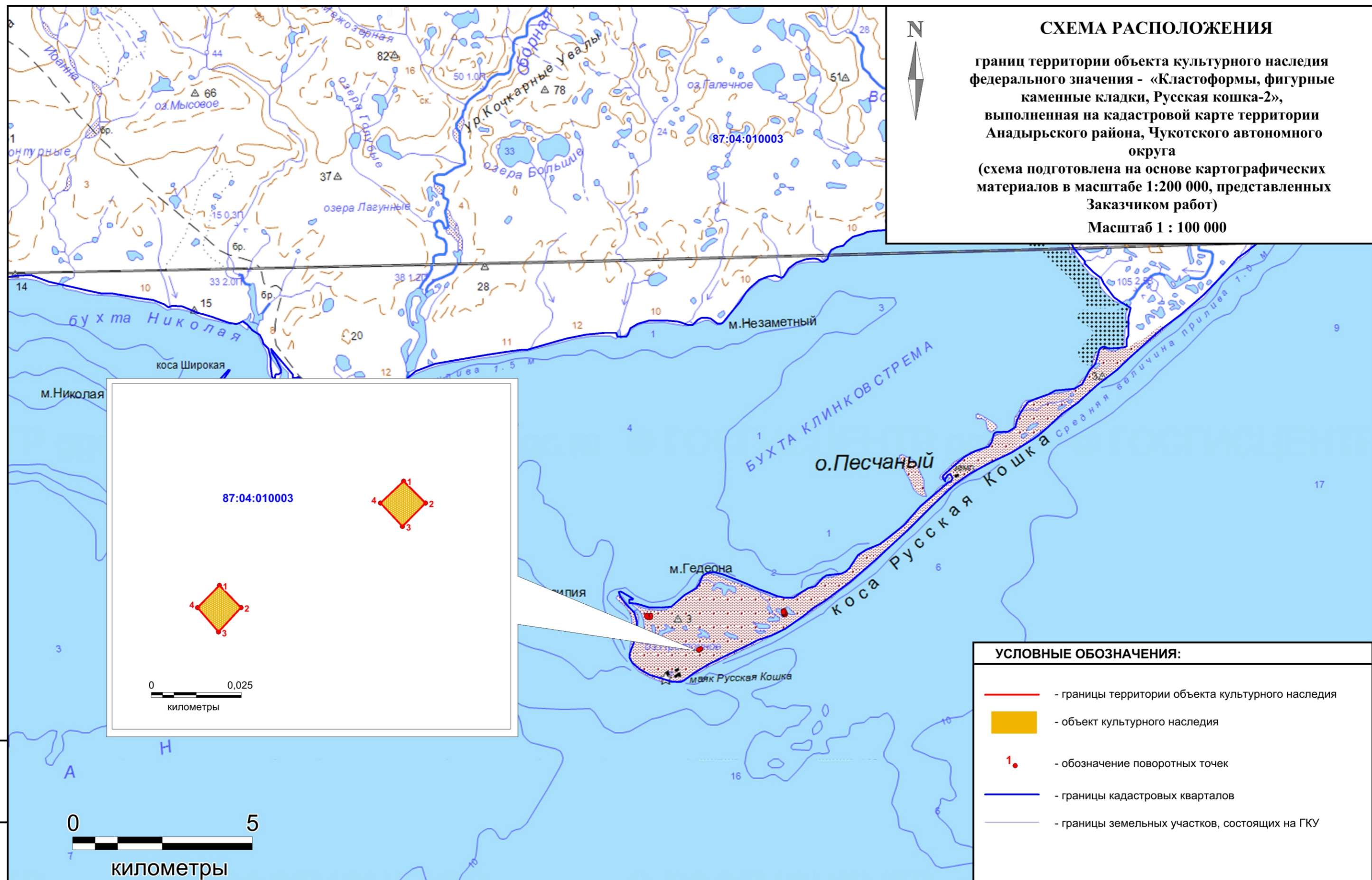


СХЕМА РАСПОЛОЖЕНИЯ

границ территории объекта культурного наследия
 федерального значения - «Кластоформы, фигурные
 каменные кладки, Русская кошка-2»,
 выполненная на кадастровой карте территории
 Анадырского района, Чукотского автономного
 округа
 (схема подготовлена на основе картографических
 материалов в масштабе 1:200 000, представленных
 Заказчиком работ)
 Масштаб 1 : 100 000

УСЛОВНЫЕ ОБОЗНАЧЕНИЯ:	
	- границы территории объекта культурного наследия
	- объект культурного наследия
	- обозначение поворотных точек
	- границы кадастровых кварталов
	- границы земельных участков, состоящих на ГКУ

Взам. инв. №
Подп. и дата
Инв. № подл.

Список авторов:

Директор	Волков Д.П.
Заместитель директора	Гребенюк Д.В.
Специалист по учету памятников	Савченко Т.П.
Геодезист-топограф	Адамов В.С.

Дата выполнения работ - 17.10.2017 г.
 Название специализированного программного продукта - MapInfo Professional 9.5

Общая площадь территории ОКН - 158 кв.м.

Объект культурного наследия федерального значения
 «Кластоформы, фигурные каменные кладки, Русская кошка-2»

Разработчик
ГАУ "ЦСН Амурской области"

Лист

Рис. 6. Схема расположения памятника «Кластоформы, фигурные каменные кладки, Русская кошка-2».

**Общие сведения об объекте культурного (археологического) наследия
федерального значения «Кластоформы, фигурные каменные кладки,
Русская кошка-2»**

Объект археологического наследия федерального значения **«Кластоформы, фигурные каменные кладки, Русская кошка-2»** (далее ОАН) расположен: Чукотский автономный округ, Анадырский район, коса Русская кошка, геометрический центр памятника, обозначенный условной точкой с географической координатой N 64°34'08,34" E 178°33'46,95" расположен в 1,2 км к северо-востоку от маяка «Русская кошка» с координатой N 64°33'42,57" E 178°32'36,15" и в 1 км к юго-востоку от тригонопункта с отметкой 3 и координатой N 64°34'35,9" E 178°33'04,52".

Кластоформы расположены на вершине берегового вала образовавшегося в процессе формирования косы. Первая кластоформа представляет собой плоскую модель однокамерного жилища, с обозначенным входом в виде разрыва камней в кладке с южной стороны и россыпью мелких камней от входа к центру. В северной части обозначен прямоугольный контур полога (спальное место). Диаметр объекта 2,4 м. Вторая кладка находится в 59 м юго-западнее первой. Она состоит из 4 окатанных камней, уложенных в общий радиус, имеет диаметр 3 м, и, вероятно, является остатками древнего очага. Подъемный археологический материал на поверхности памятника не фиксируется.

На основе типологического метода исследования и сравнительной характеристике данный археологический объект датирован периодом позднего средневековья (XVII – XVIII вв. н.э.).

Размеры ОАН определены по распространению кластоформ на местности. Площадь ОАН составляет 158 м².

В 2017 году, археологический объект обследован отрядом ГАУ «ЦН Амурской области» в рамках работ Государственному контракту №0188200000417000228-0108352-02 от 19 июля 2017 г. на выполнение работ по инвентаризации объектов археологического наследия в Анадырском районе Чукотского автономного округа. Отрядом произведен осмотр места расположения объекта, фотофиксация, определено техническое состояние, определены координаты. Был уточнен план памятника, выполнена инструментальная съемка, определены размеры.

Директор

Д.П. Волков

Специалист по учету

Т.П. Савченко

ОПИСАНИЕ

**границы территории объекта культурного (археологического) наследия
федерального значения «Кластоформы, фигурные каменные кладки,
Русская кошка-2»
Чукотский автономный округ, Анадырский район.**

Объект культурного наследия расположен на косе Русская кошка, геометрический центр кластоформы 1, обозначенный условной точкой с географической координатой N 64°34'08,34" E 178°33'46,95" расположен в 1,2 км к северо-востоку от маяка «Русская кошка» с координатой N 64°33'42,57" E 178°32'36,15" и в 1 км к юго-востоку от тригонопункта с отметкой 3 и координатой N 64°34'35,9" E 178°33'04,52".

Граница территории ОАН на поверхности не фиксируется и представлена двумя отдельными замкнутыми участками в виде прямых линий проведенных между угловыми точками:

Участок 1:

- с северо-запада на юго-восток, от точки 1 до точки 2 (L-8,7 м) по поверхности тундры (точки 1-2);
- далее с изменением направления на юго-запад до точки 3 (L-9,2 м) по тундре (точки 2-3);
- далее с изменением направления на северо-запад до точки 4 (L-8,9 м) по тундре (точки 3-4);
- далее, с изменением направления на северо-восток до точки 1 (L-8,9 м) по тундре (точки 4-1).

Участок 2:

- с северо-запада на юго-восток, от точки 1 до точки 2 (L-8,8 м) по поверхности тундры (точки 1-2);
- далее с изменением направления на юго-запад до точки 3 (L-9,1 м) по тундре (точки 2-3);
- далее с изменением направления на северо-запад до точки 4 (L-9 м) по тундре (точки 3-4);
- далее, с изменением направления на северо-восток до точки 1 (L-8,7 м) по тундре (точки 4-1).

Территория объекта культурного наследия расположена на землях не разграниченной государственной собственности в границах кадастрового квартала 87:04:010003.

Общая площадь территории объекта культурного (археологического) наследия федерального значения «**Кластоформы, фигурные каменные кладки, Русская кошка-2**» составляет 158 м².

Метод определения координат характерных (поворотных, угловых) точек границы территории объекта археологического наследия:

1. с помощью GPS-навигатора Garmin 60CSx
2. с использованием данных электронного тахеометр Topcon GTS - 236N ГР №21522-05 (свидетельство о поверке № 02, действительно до 16.01.2018 г.)

**Координаты характерных (поворотных) точек
границ территории объекта культурного наследия**

Обозначение (номер) характерной точки	Участки	Координаты характерных точек во Всемирной геодезической системе координат (WGS-84)		Координаты характерных точек в местной системе координат (МСК-87)	
		Северной широты	Восточной долготы	X	Y
1.	участок 1 (кластоформа 1)	64 ⁰ 34' 9.34"	178 ⁰ 33' 49.16"	960920,89	6600928,66
2.		64 ⁰ 34' 9.14"	178 ⁰ 33' 49.62"	960915,15	6600935,13
3.		64 ⁰ 34' 8.93"	178 ⁰ 33' 49.14"	960908,17	6600929,20
4.		64 ⁰ 34' 8.20"	178 ⁰ 33' 44.84"	960914,35	6600922,65
1.	участок 2 (кластоформа 2)	64 ⁰ 34' 7.98"	178 ⁰ 33' 45.28"	960888,50	6600879,21
2.		64 ⁰ 34' 9.14"	178 ⁰ 33' 48.68"	960882,66	6600885,58
3.		64 ⁰ 34' 8.40"	178 ⁰ 33' 45.30"	960875,47	6600879,81
4.		64 ⁰ 34' 8.20"	178 ⁰ 33' 45.75"	960881,88	6600873,53

Директор

Д.П. Волков

Специалист по учету памятников

Т.П. Савченко



ГОСУДАРСТВЕННАЯ ИНСПЕКЦИЯ ПО ОХРАНЕ ОБЪЕКТОВ КУЛЬТУРНОГО
НАСЛЕДИЯ АМУРСКОЙ ОБЛАСТИ

**Государственное автономное учреждение
«Центр по сохранению историко-культурного наследия
Амурской области»
(ГАУ «ЦСН АМУРСКОЙ ОБЛАСТИ»)**

пер. Уралова, 5, литер 2А г. Благовещенск, 675000
Тел./факс (4162) 52 40 13/49 29 10 E-mail: nasledieamur@yandex.ru

**Справка о современном адресе объекта культурного (археологического) наследия
федерального значения
«Кластоформы, фигурные каменные кладки, Русская кошка-2»**

Адрес, указанный при постановке объекта культурного (археологического) наследия федерального значения на государственную охрану: Чукотский автономный округ, Анадырский район, на прибойно-намывной песчано-галечной косе Русская кошка (старорусское название косы), в 3,5 км юго-восточнее мыса Василия и в 2 км северо-восточнее маяка (Приказ Департамента образования, культуры и молодежной политики Чукотского АО от 24.09.2015 № 01-21/416).

Современный адрес: Чукотский автономный округ, Анадырский район, коса Русская кошка, геометрический центр памятника, обозначенный условной точкой с географической координатой N 64°34'08,34" E 178°33'46,95" расположен в 1,2 км к северо-востоку от маяка «Русская кошка» с координатой N 64°33'42,57" E 178°32'36,15" и в 1 км к юго-востоку от тригонопункта с отметкой 3 и координатой N 64°34'35,9" E 178°33'04,52".

Обозначение (номер) характерной точки	Участки	Координаты характерных точек во Всемирной геодезической системе координат (WGS-84)		Координаты характерных точек в местной системе координат (МСК-87)	
		Северной широты	Восточной долготы	X	Y
1.	участок 1 (кластоформа 1)	64° 34' 9.34"	178° 33' 49.16"	960920,89	6600928,66
2.		64° 34' 9.14"	178° 33' 49.62"	960915,15	6600935,13
3.		64° 34' 8.93"	178° 33' 49.14"	960908,17	6600929,20
4.		64° 34' 8.20"	178° 33' 44.84"	960914,35	6600922,65
1.	участок 2 (кластоформа 2)	64° 34' 7.98"	178° 33' 45.28"	960888,50	6600879,21
2.		64° 34' 9.14"	178° 33' 48.68"	960882,66	6600885,58
3.		64° 34' 8.40"	178° 33' 45.30"	960875,47	6600879,81
4.		64° 34' 8.20"	178° 33' 45.75"	960881,88	6600873,53

Директор

Д.П. Волков

Специалист по учету памятников

Т.П. Савченко

Таблица координат поворотных точек границы территории и правового режима земельных участков в границе территории объекта культурного (археологического) наследия федерального значения «Кластоформы, фигурные каменные кладки, Русская кошка-2».

Обозначение (номер) характерной точки	Участки	Координаты характерных точек во Всемирной геодезической системе координат (WGS-84)		Координаты характерных точек в местной системе координат (МСК-87)	
		Северной широты	Восточной долготы	X	Y
1.	участок 1 (кластоформа 1)	64 ⁰ 34' 9.34"	178 ⁰ 33' 49.16"	960920,89	6600928,66
2.		64 ⁰ 34' 9.14"	178 ⁰ 33' 49.62"	960915,15	6600935,13
3.		64 ⁰ 34' 8.93"	178 ⁰ 33' 49.14"	960908,17	6600929,20
4.		64 ⁰ 34' 8.20"	178 ⁰ 33' 44.84"	960914,35	6600922,65
1.	участок 2 (кластоформа 2)	64 ⁰ 34' 7.98"	178 ⁰ 33' 45.28"	960888,50	6600879,21
2.		64 ⁰ 34' 9.14"	178 ⁰ 33' 48.68"	960882,66	6600885,58
3.		64 ⁰ 34' 8.40"	178 ⁰ 33' 45.30"	960875,47	6600879,81
4.		64 ⁰ 34' 8.20"	178 ⁰ 33' 45.75"	960881,88	6600873,53

Директор

Д.П. Волков

Специалист по учету памятников

Т.П. Савченко

Предмет охраны объекта культурного (археологического) наследия федерального значения «Кластоформы, фигурные каменные кладки, Русская кошка-2».

Предметом охраны объекта культурного (археологического) наследия федерального значения «Кластоформы, фигурные каменные кладки, Русская кошка-2» (далее ОАН) являются:

1. Территория ОАН в пределах утвержденных границ на общей площади 158 м².

Поворотные точки границы территории ОАН:

Обозначение (номер) характерной точки	Участки	Координаты характерных точек во Всемирной геодезической системе координат (WGS-84)		Координаты характерных точек в местной системе координат (МСК-87)	
		Северной широты	Восточной долготы	X	Y
1.	участок 1 (кластоформа 1)	64° 34' 9.34"	178° 33' 49.16"	960920,89	6600928,66
2.		64° 34' 9.14"	178° 33' 49.62"	960915,15	6600935,13
3.		64° 34' 8.93"	178° 33' 49.14"	960908,17	6600929,20
4.		64° 34' 8.20"	178° 33' 44.84"	960914,35	6600922,65
1.	участок 2 (кластоформа 2)	64° 34' 7.98"	178° 33' 45.28"	960888,50	6600879,21
2.		64° 34' 9.14"	178° 33' 48.68"	960882,66	6600885,58
3.		64° 34' 8.40"	178° 33' 45.30"	960875,47	6600879,81
4.		64° 34' 8.20"	178° 33' 45.75"	960881,88	6600873,53

2. Археологические недвижимые и движимые объекты, содержащиеся на современной дневной поверхности ОАН, в составе грунтовых напластований (конструкции и сооружения, антропологические и остеологические материалы, археологические предметы, следы жизнедеятельности древнего человека).

3. Видимые на поверхности каменные кладки.

4. Ландшафтно-пространственное и видовое восприятие участка в границах территории ОАН.

5. Земельный участок, содержащий культурный слой площадью 158 м².

Директор

Д.П. Волков

Специалист по учету памятников

Т.П. Савченко



**ДЕПАРТАМЕНТ ОБРАЗОВАНИЯ, КУЛЬТУРЫ И СПОРТА
ЧУКОТСКОГО АВТОНОМНОГО ОКРУГА**

П Р И К А З

от 31.10.2017 г.

№ 01-21/ 597

г. Анадырь

Об утверждении границ территории и правового режима территории выявленных объектов культурного (археологического) наследия, расположенных на территории Анадырского района Чукотского автономного округа

В соответствии со статьей 3.1 Федерального закона от 25 июня 2002 года № 73-ФЗ «Об объектах культурного наследия (памятниках истории и культуры) народов Российской Федерации», в целях обеспечения сохранности выявленных объектов археологического наследия

ПРИКАЗЫВАЮ:

1. Утвердить границы территорий следующих выявленных объектов культурного (археологического) наследия, расположенных на территории Анадырского района Чукотского автономного округа согласно приложению к настоящему приказу:

- 1.1. «Поселение Русская кошка-1»;
- 1.2. «Кластоформы, фигурные каменные кладки Русская кошка-2»;
- 1.3. «Поселение Русская кошка-4»;
- 1.4. «Поселение Тонкий-1»;
- 1.5. «Поселение Тихая-1»;
- 1.6. «Поселение Гека-1»;
- 1.7. «Поселение Гека-2».

2. Установить правовой режим использования земельных участков, в границах которых располагаются выявленные объекты культурного (археологического) наследия, указанные в пункте 1 настоящего приказа, в соответствии со статьей 5.1 Федерального закона от 25 июня 2002 года № 73-ФЗ «Об объектах культурного наследия (памятниках истории и культуры) народов Российской Федерации».

3. Инспекции по государственной охране объектов культурного наследия Департамента образования, культуры и спорта Чукотского автономного округа (Никонова С.Б.) обеспечить направление в орган регистрации прав сведений о границах территорий выявленных объектов археологического наследия.

4. Рекомендовать Главе Анадырского муниципального района (Савченко А.Л.) в пределах своей компетенции:

4.1. учитывать и отображать границы территорий выявленных объектов археологического наследия в документах территориального планирования, правилах

землепользования и застройки, документации по планировке территории, в случае необходимости вносить в указанные документы изменения в установленном порядке;

4.2. обеспечить соблюдение правового режима использования земельных участков в границах территории выявленных объектов археологического наследия.

5. Контроль за исполнением настоящего приказа оставляю за собой.

Начальник Департамента



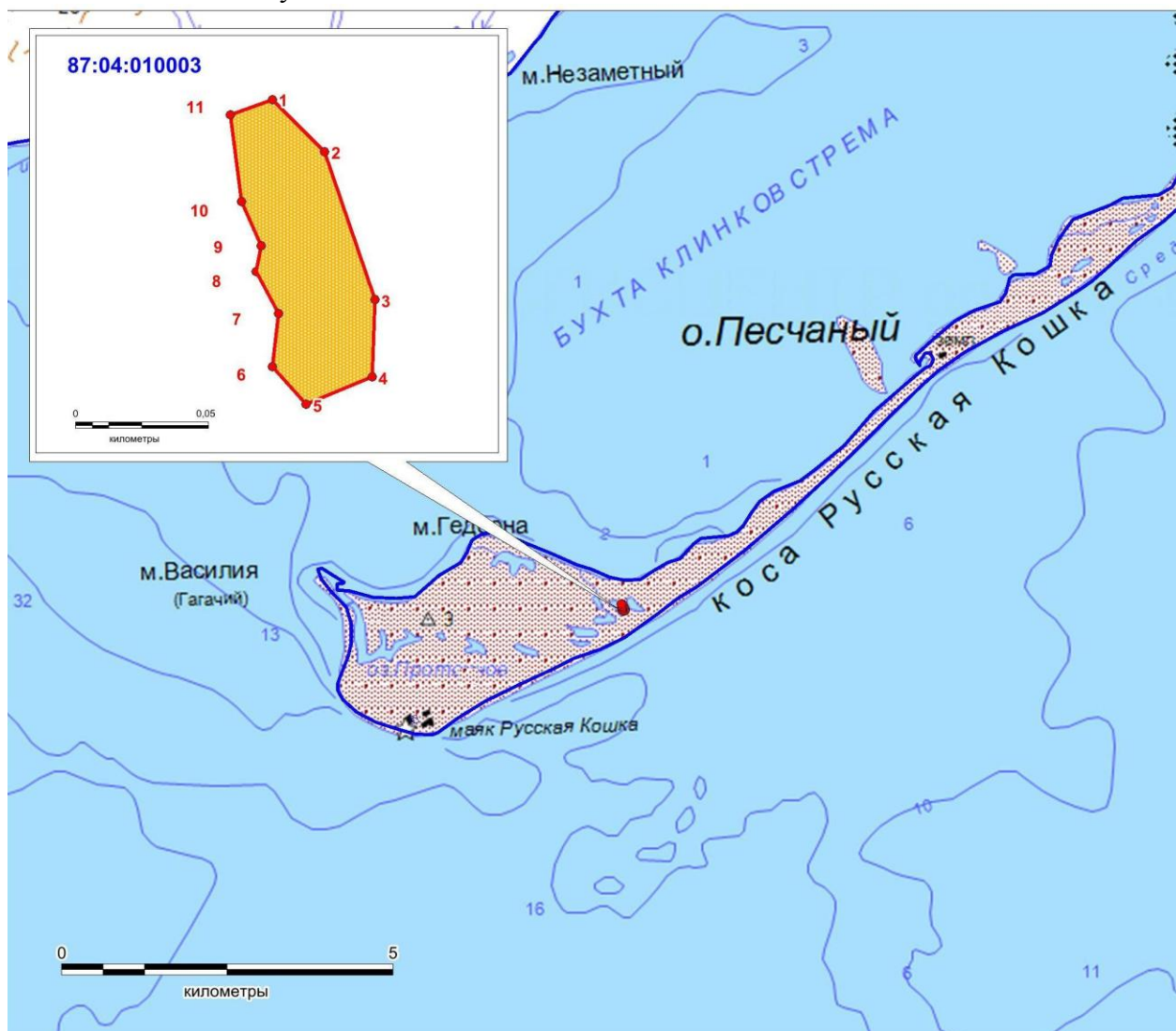
А.Г. Боленков

Приложение
к приказу Департамента образования, культуры
и спорта Чукотского автономного округа
от 31.10.2017 г. № 01-21/597

1. Границы территории выявленного объекта культурного (археологического) наследия «Поселение Русская кошка-1»






Памятник археологии, выявленный объект культурного наследия «Поселение Русская кошка-1», адрес (местонахождение): Чукотский автономный округ, Анадырский район, коса Русская кошка, геометрический центр памятника, обозначенный условной точкой с географической координатой N 64°34'38,87" E 178°36'43,9" расположен в 3,7 км к северо-востоку от маяка «Русская кошка» с координатой N 64°33'42,57" E 178°32'36,15" и в 2,9 км к востоку от тригонопункта с отметкой 3 и координатой N 64°34'35,9" E 178°33'04,52".

1.1. Схема границы территории выявленного объекта культурного (археологического) наследия «Поселение Русская кошка-1»:



Масштаб 1 : 100 000

Условные обозначения:

-  - границы территории объекта культурного наследия
-  - объект культурного наследия
-  - обозначение поворотных точек
-  - границы кадастровых кварталов
-  - границы земельных участков, состоящих на ГКУ

1.2. Описание границы территории выявленного объекта культурного (археологического) наследия «Поселение Русская кошка-1»:

Граница территории объекта культурного наследия на поверхности не фиксируется и представлена прямыми линиями, проведенными между угловыми точками:

- с северо-запада на юго-восток, от точки 1 до точки 2 (L-28,1 м) по подошве релки на поверхности морской береговой намывной террасы (точки 1-2);
- далее с изменением направления на юго-восток до точки 3 (L-59,2 м) по подошве релки на поверхности морской береговой намывной террасы (точки 2-3);
- далее с изменением направления на юг до точки 4 (L-29,3 м) по подошве релки на поверхности морской береговой намывной террасы (точки 3-4);
- далее, с изменением направления на юго-запад до точки 5 (L-27 м) по подошве релки на поверхности морской береговой намывной террасы (точки 4-5);
- далее, с изменением направления на северо-запад до точки 6 (L-19,2 м) по кромке релки на поверхности морской береговой намывной террасы (точки 5-6);
- далее, с изменением направления на север до точки 7 (L-20,1 м) по кромке релки на поверхности морской береговой намывной террасы (точки 6-7);
- далее, с изменением направления на северо-запад до точки 8 (L-18,4 м) по кромке релки на поверхности морской береговой намывной террасы (точки 7-8);
- далее, с изменением направления на север до точки 9 (L-10,1 м) по кромке релки на поверхности морской береговой намывной террасы (точки 8-9);
- далее, с изменением направления на северо-запад до точки 10 (L-18,2 м) по кромке релки на поверхности морской береговой намывной террасы (точки 9-10);
- далее с изменением направления на северо-запад до точки 11 (L-33,1 м) по кромке релки на поверхности морской береговой намывной террасы (точки 10-11);
- далее с изменением направления на северо-восток до точки 1 (L-16,9 м) по кромке релки на поверхности морской береговой намывной террасы (точки 11-1).

Территория объекта культурного наследия расположена на землях не разграниченной государственной собственности в границах кадастрового квартала 87:04:010003.

Общая площадь территории: 3818 м² (0,382 га).

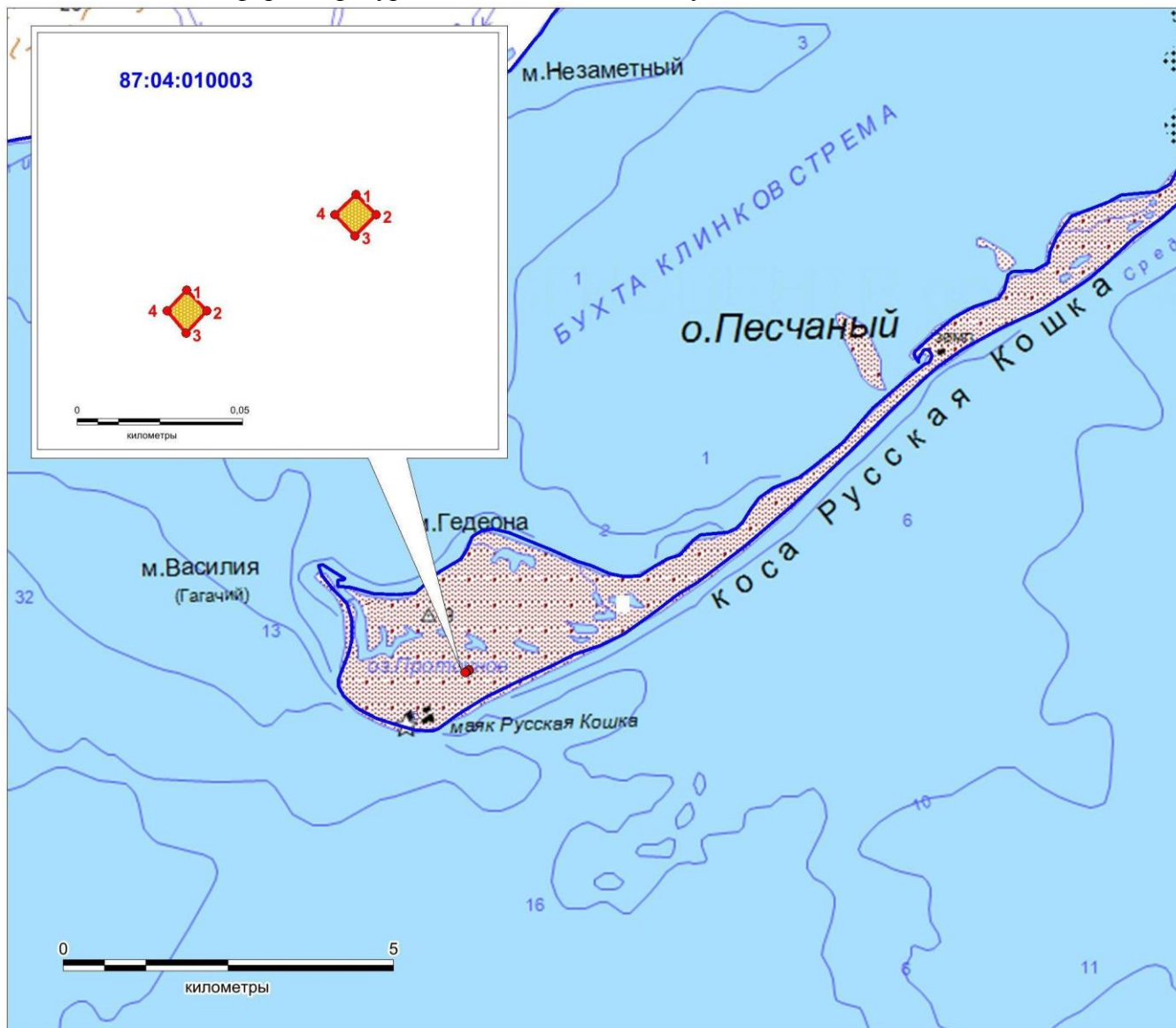
1.3. Координаты характерных (поворотных) точек границы территории выявленного объекта культурного (археологического) наследия «Поселение Русская кошка-1»:

Обозначение (номер) характерной точки	Координаты характерных точек во Всемирной геодезической системе координат (WGS-84)		Координаты характерных точек в местной системе координат (МСК-87)	
	Северной широты	Восточной долготы	X	Y
1.	64 34'41,52"	178 36'45,37"	962068,84	6603205,64
2.	64 34'40,88"	178 36'46,86"	962050,34	6603226,75
3.	64 34'39,07"	178 36'48,29"	961995,60	6603249,43
4.	64 34'38,13"	178 36'48,21"	961966,48	6603250,27
5.	64 34'37,79"	178 36'46,34"	961954,38	6603226,09
6.	64 34'38,25"	178 36'45,38"	961967,79	6603212,43
7.	64 34'38,90"	178 36'45,55"	961987,98	6603213,36
8.	64 34'39,41"	178 36'44,91"	962003,22	6603203,80
9.	64 34'39,73"	178 36'45,06"	962013,25	6603205,16
10.	64 34'40,27"	178 36'44,50"	962029,46	6603196,61
11.	64 34'41,33"	178 36'44,18"	962061,90	6603190,19

2. Границы территории выявленного объекта культурного (археологического) наследия «Кластоформы, фигурные каменные кладки Русская кошка-2»






Памятник археологии, выявленный объект культурного наследия «Кластоформы, фигурные каменные кладки Русская кошка-2», адрес (местонахождение): Чукотский автономный округ, Анадырский район, коса Русская кошка, геометрический центр кластоформы 1, обозначенный условной точкой с географической координатой N 64°34'08,34" E 178°33'46,95" расположен в 1,2 км к северо-востоку от маяка «Русская кошка» с координатой N 64°33'42,57" E 178°32'36,15" и в 1 км к юго-востоку от тригонопункта с отметкой 3 и координатой N 64°34'35,9" E 178°33'04,52".

2.1. Схема границы территории выявленного объекта культурного (археологического) наследия «Кластоформы, фигурные каменные кладки Русская кошка-2»:



Масштаб 1 : 100 000

Условные обозначения:

-  - границы территории объекта культурного наследия
-  - объект культурного наследия
-  - обозначение поворотных точек
-  - границы кадастровых кварталов
-  - границы земельных участков, состоящих на ГКУ

2.2. Описание границы территории выявленного объекта культурного (археологического) наследия «Кластоформы, фигурные каменные кладки Русская кошка-2»:

Граница территории объекта культурного наследия на поверхности не фиксируется и представлена двумя отдельными замкнутыми участками в виде прямых линий проведенных между угловыми точками:

Участок 1:

- с северо-запада на юго-восток, от точки 1 до точки 2 (L-8,7 м) по поверхности тундры (точки 1-2);

- далее, с изменением направления на юго-запад до точки 3 (L-9,2 м) по тундре (точки 2-3);

- далее, с изменением направления на северо-запад до точки 4 (L-8,9 м) по тундре (точки 3-4);

- далее, с изменением направления на северо-восток до точки 1 (L-8,9 м) по тундре (точки 4-1).

Участок 2:

- с северо-запада на юго-восток, от точки 1 до точки 2 (L-8,8 м) по поверхности тундры (точки 1-2);

- далее, с изменением направления на юго-запад до точки 3 (L-9,1 м) по тундре (точки 2-3);

- далее, с изменением направления на северо-запад до точки 4 (L-9 м) по тундре (точки 3-4);

- далее, с изменением направления на северо-восток до точки 1 (L-8,7 м) по тундре (точки 4-1).

Территория объекта культурного наследия расположена на землях не разграниченной государственной собственности в границах кадастрового квартала 87:04:010003.

Общая площадь территории: 158 м² (0,016 га).

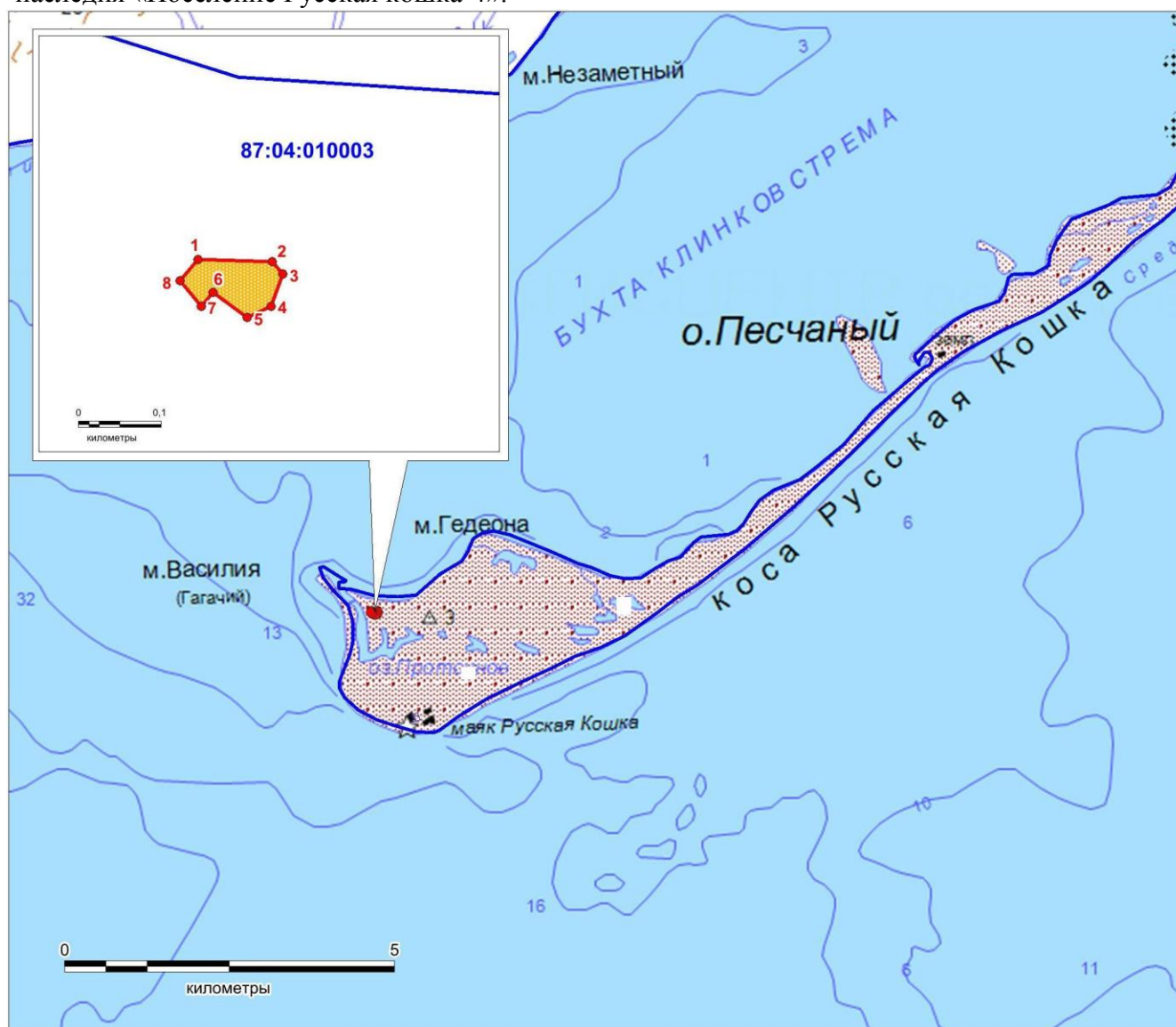
2.3. Координаты характерных (поворотных) точек границы территории выявленного объекта культурного (археологического) наследия «Кластоформы, фигурные каменные кладки Русская кошка-2»:

Обозначение (номер) характерной точки	Участки	Координаты характерных точек во Всемирной геодезической системе координат (WGS-84)		Координаты характерных точек в местной системе координат (МСК-87)	
		Северной широты	Восточной долготы	X	Y
1.	участок 1 (кластоформа 1)	64° 34' 9,34"	178° 33' 49,16"	960920,89	6600928,66
2.		64° 34' 9,14"	178° 33' 49,62"	960915,15	6600935,13
3.		64° 34' 8,93"	178° 33' 49,14"	960908,17	6600929,20
4.		64° 34' 8,20"	178° 33' 44,84"	960914,35	6600922,65
1.	участок 2 (кластоформа 2)	64° 34' 7,98"	178° 33' 45,28"	960888,50	6600879,21
2.		64° 34' 9,14"	178° 33' 48,68"	960882,66	6600885,58
3.		64° 34' 8,40"	178° 33' 45,30"	960875,47	6600879,81
4.		64° 34' 8,20"	178° 33' 45,75"	960881,88	6600873,53

3. Границы территории выявленного объекта культурного (археологического) наследия «Поселение Русская кошка-4»






Памятник археологии, выявленный объект культурного наследия «Поселение Русская кошка-4», адрес (местонахождение): Чукотский автономный округ, Анадырский район, коса Русская кошка, геометрический центр памятника, обозначенный условной точкой с географической координатой N 64°34'38,64" E 178°32'00,1" расположен в 1,8 км к северо-западу от маяка «Русская кошка» с координатой N 64°33'42,57" E 178°32'36,15" и в 0,9 км к западу от тригонопункта с отметкой 3 и координатой N 64°34'35,9" E 178°33'04,52".

3.1. Схема границы территории выявленного объекта культурного (археологического) наследия «Поселение Русская кошка-4»:



Масштаб 1 : 100 000

Условные обозначения:

-  - границы территории объекта культурного наследия
-  - объект культурного наследия
-  - обозначение поворотных точек
-  - границы кадастровых кварталов
-  - границы земельных участков, состоящих на ГКУ

3.2. Описание границы территории выявленного объекта культурного (археологического) наследия «Поселение Русская кошка-4»:

Граница территории объекта культурного наследия на поверхности не фиксируется и представлена прямыми линиями, проведенными между угловыми точками:

- с запада на восток, от точки 1 до точки 2 (L-90,4 м) по поверхности морской береговой намывной террасы (точки 1-2);
- далее, с изменением направления на юго-восток до точки 3 (L-19,6 м) по поверхности морской береговой намывной террасы (точки 2-3);
- далее, с изменением направления на юго-запад до точки 4 (L-41,3 м) по поверхности морской береговой намывной террасы (точки 3-4);
- далее, с изменением направления на юго-запад до точки 5 (L-32,1 м) по поверхности морской береговой намывной террасы (точки 4-5);
- далее, с изменением направления на северо-запад до точки 6 (L-51,5 м) по кромке морской береговой намывной террасы (точки 5-6);
- далее, с изменением направления на юго-запад до точки 7 (L-21,9 м) по кромке морской береговой намывной террасы (точки 6-7);
- далее, с изменением направления на северо-запад до точки 8 (L-40,5 м) по кромке морской береговой намывной террасы (точки 7-8);
- далее, с изменением направления на северо-восток до точки 1 (L-33,7 м) по поверхности морской береговой намывной террасы (точки 8-1).

Территория объекта культурного наследия расположена на землях не разграниченной государственной собственности в границах кадастрового квартала 87:04:010003.

Общая площадь территории: 5909 м² (0,591 га).

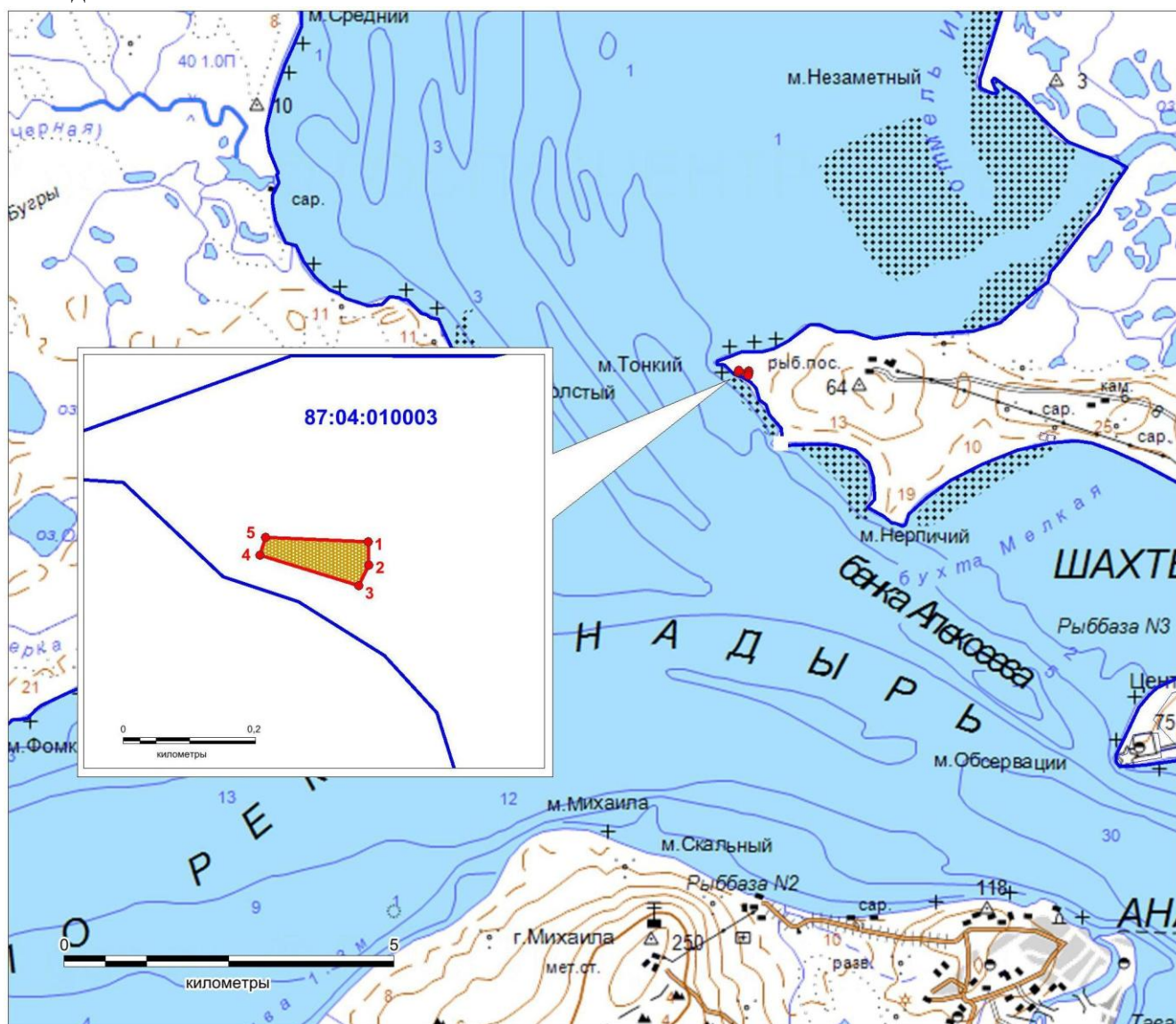
3.3. Координаты характерных (поворотных) точек границы территории выявленного объекта культурного (археологического) наследия «Поселение Русская кошка-4»:

Обозначение (номер) характерной точки	Координаты характерных точек во Всемирной геодезической системе координат (WGS-84)		Координаты характерных точек в местной системе координат (МСК-87)	
	Северной широты	Восточной долготы	X	Y
1.	64 34'40,45"	178 31'59,16"	961788,18	6599404,35
2.	64 34'40,36"	178 32'05,95"	961791,23	6599494,77
3.	64 34'39,87"	178 32'06,90"	961776,90	6599508,38
4.	64 34'38,62"	178 32'05,84"	961737,26	6599496,80
5.	64 34'38,18"	178 32'03,65"	961721,80	6599468,54
6.	64 34'39,15"	178 32'00,50"	961749,16	6599424,75
7.	64 34'38,61"	178 31'59,44"	961731,55	6599411,75
8.	64 34'39,62"	178 31'57,52"	961761,06	6599384,19

4. Границы территории выявленного объекта культурного (археологического) наследия «Поселение Тонкий-1»

Памятник археологии, выявленный объект культурного наследия «Поселение Тонкий-1», адрес (местонахождение): Чукотский автономный округ, Анадырский район, мыс Тонкий, геометрический центр памятника, обозначенный условной точкой с географической координатой N 64°48'49,53" E 177°24'46,62" расположен в 1,8 км к западу от тригонопункта с отметкой 64 и координатой N 64°48'47,93" E 177°27'02,85", и в 14,6 км к северо-западу от северо-западного въезда в пос. Угольные Копи с координатой N 64°45'49,26" E 177°41'52,74".

4.1. Схема границы территории выявленного объекта культурного (археологического) наследия «Поселение Тонкий-1»:



Масштаб 1 : 100 000

Условные обозначения:

- границы территории объекта культурного наследия
- объект культурного наследия
- 1. - обозначение поворотных точек
- границы кадастровых кварталов
- границы земельных участков, состоящих на ГКУ

4.2. Описание границы территории выявленного объекта культурного (археологического) наследия «Поселение Тонкий-1»:

Граница территории объекта культурного наследия на поверхности не фиксируется и представлена прямыми линиями, проведенными между угловыми точками:

- с севера на юг, от точки 1 до точки 2 (L-35,3 м) по склону морской береговой намывной террасы (точки 1-2);
- далее, с изменением направления на юго-запад до точки 3 (L-34,9 м) по склону морской береговой намывной террасы (точки 2-3);
- далее, с изменением направления на запад до точки 4 (L-157,6 м) по склону морской береговой намывной террасы (точки 3-4);
- далее, с изменением направления на север до точки 5 (L-28,4 м) по склону морской береговой намывной террасы (точки 4-5);
- далее, с изменением направления на восток до точки 1 (L-155,6 м) по склону морской береговой намывной террасы (точки 5-1).

Территория объекта культурного наследия расположена на землях не разграниченной государственной собственности в границах кадастрового квартала 87:04:010003.

Общая площадь территории: 7777 м² (0,778 га).

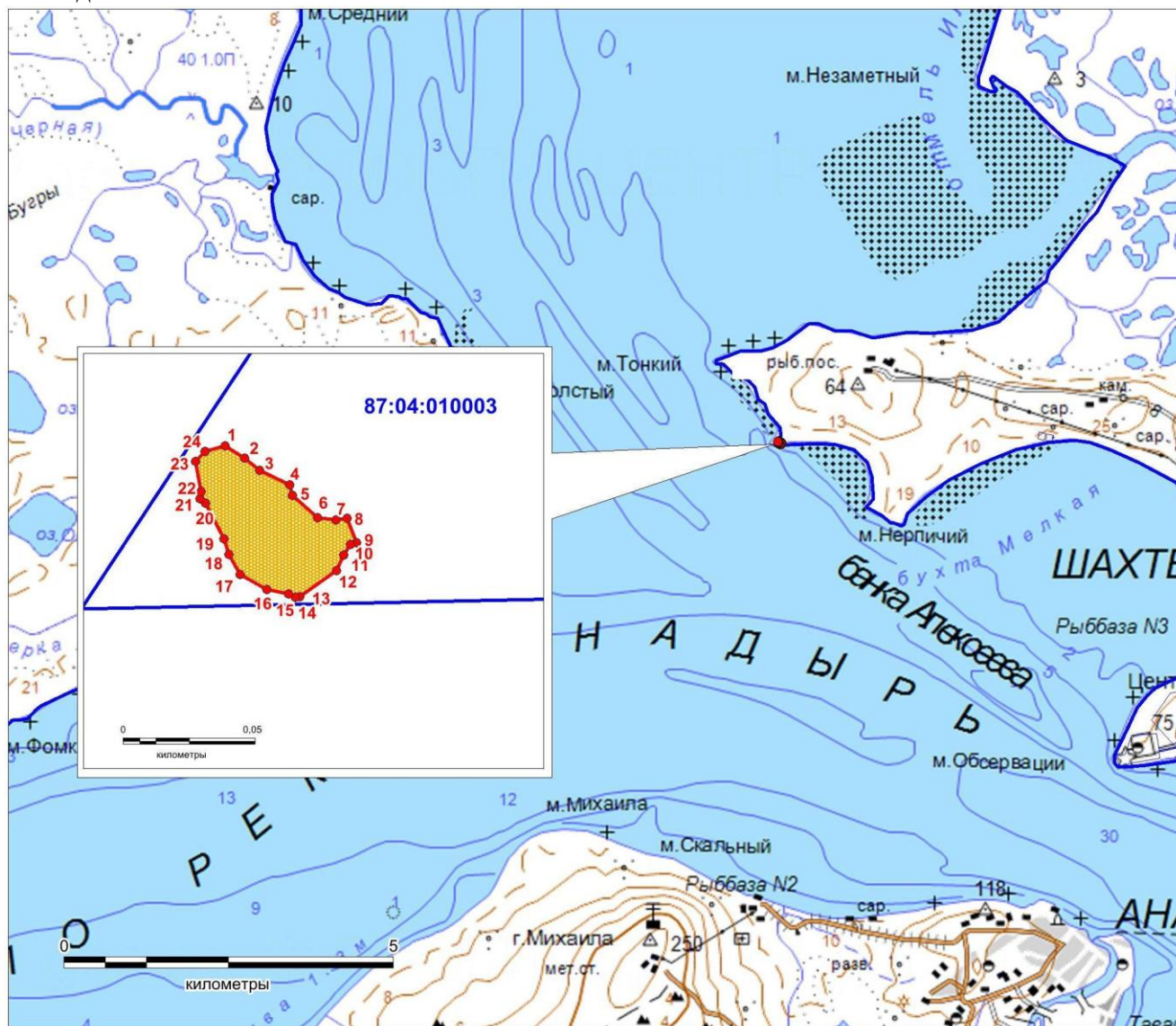
4.3. Координаты характерных (поворотных) точек границы территории выявленного объекта культурного (археологического) наследия «Поселение Тонкий-1»:

Обозначение (номер) характерной точки	Координаты характерных точек во Всемирной геодезической системе координат (WGS-84)		Координаты характерных точек в местной системе координат (МСК-87)	
	Северной широты	Восточной долготы	X	Y
1.	64 48'50,96"	177 24'54,74"	985129,43	6544668,48
2.	64 48'49,82"	177 24'54,86"	985094,19	6544671,70
3.	64 48'48,81"	177 24'53,67"	985062,15	6544657,45
4.	64 48'50,32"	177 24'42,26"	985101,90	6544504,85
5.	64 48'51,19"	177 24'42,96"	985129,17	6544512,80

5. Границы территории выявленного объекта культурного (археологического) наследия «Поселение Тихая-1»

Памятник археологии, выявленный объект культурного наследия «Поселение Тихая-1», адрес (местонахождение): Чукотский автономный округ, Анадырский район, мыс Тонкий, геометрический центр памятника, обозначенный условной точкой с географической координатой N 64°48'14,27" E 177°25'28,87" расположен в 1,6 км к юго-западу от тригонопункта с отметкой 64 и координатой N 64°48'47,93" E 177°27'02,85", и в 13,7 км к северо-западу от северо-западного въезда в пос. Угольные Копи с координатой N 64°45'49,26" E 177°41'52,74".

5.1. Схема границы территории выявленного объекта культурного (археологического) наследия «Поселение Тихая-1»:



Масштаб 1 : 100 000

Условные обозначения:

- границы территории объекта культурного наследия
- объект культурного наследия
- 1. - обозначение поворотных точек
- границы кадастровых кварталов
- границы земельных участков, состоящих на ГКУ

5.2. Описание границы территории выявленного объекта культурного (археологического) наследия «Поселение Тихая-1»:

Граница территории объекта культурного наследия на поверхности не фиксируется и представлена прямыми линиями, проведенными между угловыми точками:

- с северо-запада на юго-восток, от точки 1 до точки 2 (L-8,7 м) по кромке берегового обрыва (точки 1-2);
- далее, без изменения направления на юго-восток до точки 3 (L-7,5 м) по кромке берегового обрыва (точки 2-3);
- далее, без изменения направления на юго-восток до точки 4 (L-12,8 м) по кромке берегового обрыва (точки 3-4);
- далее, с изменением направления на юг до точки 5 (L-4,1 м) по кромке берегового обрыва (точки 4-5);
- далее, с изменением направления на юго-восток до точки 6 (L-12,6 м) по кромке берегового обрыва (точки 5-6);
- далее, с изменением направления на восток до точки 7 (L-7,1 м) по кромке берегового обрыва (точки 6-7);
- далее, без изменения направления на восток до точки 8 (L-4,3 м) по кромке берегового обрыва (точки 7-8);
- далее, с изменением направления на юго-восток до точки 9 (L-9,9 м) по поверхности мыса (точки 8-9);
- далее, с изменением направления на запад до точки 10 (L-2,4 м) по кромке берегового обрыва (точки 9-10);
- далее, с изменением направления на юго-запад до точки 11 (L-4,8 м) по кромке берегового обрыва (точки 10-11);
- далее, без изменения направления на юго-запад до точки 12 (L-6,2 м) по кромке берегового обрыва (точки 11-12);
- далее, без изменения направления на юго-запад до точки 13 (L-17,3 м) по кромке берегового обрыва (точки 12-13);
- далее, с изменением направления на запад до точки 14 (L-1,9 м) по кромке берегового обрыва (точки 13-14);
- далее, с изменением направления на северо-запад до точки 15 (L-2,8 м) по кромке берегового обрыва (точки 14-15);
- далее, с изменением направления на запад до точки 16 (L-8,6 м) по кромке берегового обрыва (точки 15-16);
- далее, без изменения направления на запад до точки 17 (L-11,4 м) по кромке берегового обрыва (точки 16-17);
- далее, с изменением направления на северо-запад до точки 18 (L-8,9 м) по кромке берегового обрыва (точки 17-18);
- далее, без изменения направления на северо-запад до точки 19 (L-6,2 м) по кромке берегового обрыва (точки 18-19);
- далее, без изменения направления на северо-запад до точки 20 (L-15,2 м) по кромке берегового обрыва (точки 19-20);
- далее, без изменения направления на северо-запад до точки 21 (L-2,6 м) по кромке берегового обрыва (точки 20-21);
- далее, с изменением направления на север до точки 22 (L-3 м) по кромке берегового обрыва (точки 21-22);
- далее, без изменения направления на север до точки 23 (L-11,5 м) по кромке берегового обрыва (точки 22-23);
- далее, с изменением направления на северо-восток до точки 24 (L-5,2 м) по кромке берегового обрыва (точки 23-24);
- далее, без изменения направления на северо-восток до точки 1 (L-8 м) по кромке берегового обрыва (точки 24-1).

Территория объекта культурного наследия расположена на землях не разграниченной государственной собственности в границах кадастрового квартала 87:04:010003.

Общая площадь территории: 1914 м² (0,191 га).

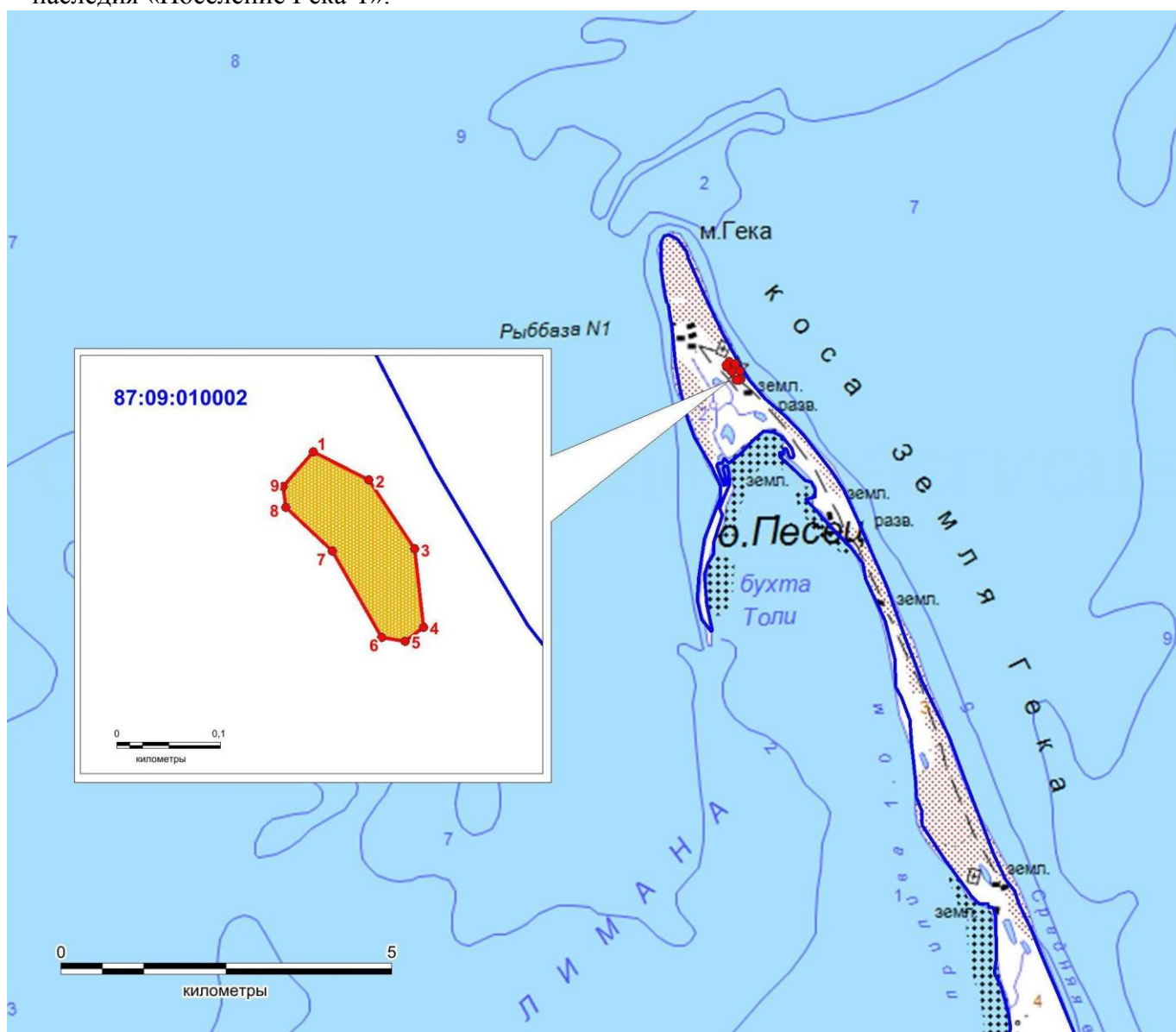
5.3. Координаты характерных (поворотных) точек границы территории выявленного объекта культурного (археологического) наследия «Поселение Тихая-1»:

Обозначение (номер) характерной точки	Координаты характерных точек во Всемирной геодезической системе координат (WGS-84)		Координаты характерных точек в местной системе координат (МСК-87)	
	Северной широты	Восточной долготы	X	Y
1.	64 48'16,05"	177 25'29,74"	984070,79	6545180,70
2.	64 48'15,90"	177 25'30,30"	984066,58	6545188,28
3.	64 48'15,75"	177 25'30,73"	984062,17	6545194,19
4.	64 48'15,57"	177 25'31,61"	984057,13	6545206,03
5.	64 48'15,44"	177 25'31,69"	984053,18	6545207,26
6.	64 48'15,17"	177 25'32,41"	984045,27	6545217,17
7.	64 48'15,14"	177 25'32,94"	984044,71	6545224,24
8.	64 48'15,16"	177 25'33,26"	984045,46	6545228,43
9.	64 48'14,86"	177 25'33,54"	984036,38	6545232,52
10.	64 48'14,84"	177 25'33,36"	984035,61	6545230,17
11.	64 48'14,71"	177 25'33,16"	984031,47	6545227,76
12.	64 48'14,52"	177 25'32,96"	984025,44	6545225,37
13.	64 48'14,20"	177 25'31,90"	984014,88	6545211,88
14.	64 48'14,19"	177 25'31,76"	984014,57	6545210,03
15.	64 48'14,23"	177 25'31,57"	984015,67	6545207,47
16.	64 48'14,29"	177 25'30,94"	984017,07	6545199,07
17.	64 48'14,47"	177 25'30,18"	984022,16	6545188,80
18.	64 48'14,72"	177 25'29,85"	984029,75	6545184,07
19.	64 48'14,91"	177 25'29,71"	984035,58	6545181,91
20.	64 48'15,35"	177 25'29,18"	984048,83	6545174,31
21.	64 48'15,40"	177 25'29,02"	984050,29	6545172,14
22.	64 48'15,49"	177 25'29,05"	984053,09	6545172,41
23.	64 48'15,86"	177 25'28,89"	984064,48	6545169,77
24.	64 48'15,98"	177 25'29,16"	984068,32	6545173,16

6. Границы территории выявленного объекта культурного (археологического) наследия «Поселение Гека-1»






Памятник археологии, выявленный объект культурного наследия «Поселение Гека-1», адрес (местонахождение): Чукотский автономный округ, Анадырский район, коса Гека, геометрический центр памятника, обозначенный условной точкой с географической координатой N 64°24'53,9" E 178°15'01,7" расположен в 13,8 км к северо-востоку от тригонопункта с отметкой 28 и координатой N 64°17'43,1" E 178°19'24,4" и в 20,9 км к северу от тригонопункта с отметкой 15 и координатой N 64°13'46,5" E 178°10'56,5".

6.1. Схема границы территории выявленного объекта культурного (археологического) наследия «Поселение Гека-1»:



Масштаб 1 : 100 000

Условные обозначения:

-  - границы территории объекта культурного наследия
-  - объект культурного наследия
-  - обозначение поворотных точек
-  - границы кадастровых кварталов
-  - границы земельных участков, состоящих на ГКУ

6.2. Описание границы территории выявленного объекта культурного (археологического) наследия «Поселение Гека-1»:

Граница территории объекта культурного наследия на поверхности не фиксируется и представлена прямыми линиями, проведенными между угловыми точками:

- с северо-запада на юго-восток, от точки 1 до точки 2 (L-94,8 м) по поверхности морской береговой намывной террасы (точки 1-2);
- далее, без изменения направления на юго-восток до точки 3 (L-125,3 м) по кромке морской береговой намывной террасы (точки 2-3);
- далее, с изменением направления на юг до точки 4 (L-119,1 м) по поверхности морской береговой намывной террасе (точки 3-4);
- далее, с изменением направления на юго-запад до точки 5 (L-34,7 м) по кромке незначительного понижения на поверхности морской береговой намывной террасы (точки 4-5);
- далее, с изменением направления на запад до точки 6 (L-36,0 м) по поверхности морской береговой намывной террасы (точки 5-6);
- далее, с изменением направления на северо-запад до точки 7 (L-150,9 м) по поверхности морской береговой намывной террасы (точки 6-7);
- далее, с изменением направления на северо-запад до точки 8 (L-97,1 м) по поверхности морской береговой намывной террасы (точки 7-8);
- далее, с изменением направления на север до точки 9 (L-31,2 м) по поверхности морской береговой намывной террасы (точки 8-9);
- далее, с изменением направления на северо-восток до точки 1 (L-69,5 м) по поверхности морской береговой намывной террасы (точки 9-1).

Территория объекта культурного наследия расположена на землях не разграниченной государственной собственности в границах кадастрового квартала 87:09:010002.

Общая площадь территории: 30 032 м² (3,003га).

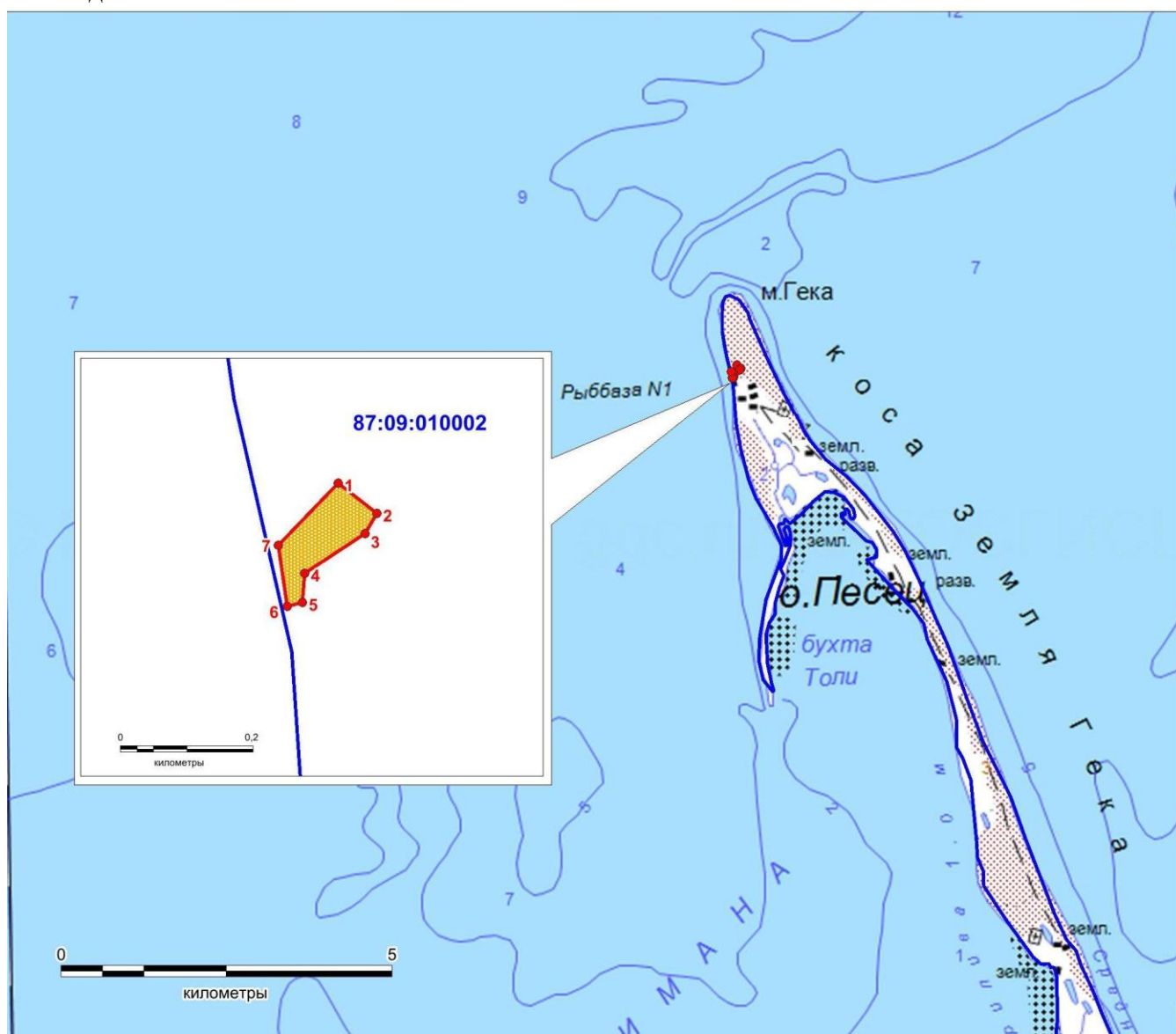
6.3. Координаты характерных (поворотных) точек границы территории выявленного объекта культурного (археологического) наследия «Поселение Гека-1»:

Обозначение (номер) характерной точки	Координаты характерных точек во Всемирной геодезической системе координат (WGS-84)		Координаты характерных точек в местной системе координат (МСК-87)	
	Северной широты	Восточной долготы	X	Y
1.	64°24'59,07"	178°14'58,06"	942964,35	6578910,66
2.	64°24'57,70"	178°15'04,39"	942927,12	6578997,82
3.	64°24'54,33"	178°15'09,56"	942827,06	6579073,23
4.	64°24'50,51"	178°15'10,57"	942709,73	6579093,80
5.	64°24'49,84"	178°15'08,50"	942687,28	6579067,37
6.	64°24'50,01"	178°15'05,84"	942690,48	6579031,47
7.	64°24'54,24"	178°15'00,26"	942816,82	6578949,00
8.	64°24'56,38"	178°14'54,95"	942878,70	6578874,05
9.	64°24'57,38"	178°14'54,67"	942909,43	6578868,43

7. Границы территории выявленного объекта культурного (археологического) наследия «Поселение Гека-2»






Памятник археологии, выявленный объект культурного наследия «Поселение Гека-2», адрес (местонахождение): Чукотский автономный округ, Анадырский район, коса Гека, геометрический центр памятника, обозначенный условной точкой с географической координатой N 64°25'23,96" E 178°13'54,83" расположен в 1,3 км к северо-западу от маяка с координатой N 64°24'55,76" E 178°15'07,72" и в 14,9 км к северо-западу от тригонопункта с отметкой 28 и координатой N 64°17'43,1" E 178°19'24,4".

7.1. Схема границы территории выявленного объекта культурного (археологического) наследия «Поселение Гека-2»:



Масштаб 1 : 100 000

Условные обозначения:

-  - границы территории объекта культурного наследия
-  - объект культурного наследия
-  - обозначение поворотных точек
-  - границы кадастровых кварталов
-  - границы земельных участков, состоящих на ГКУ

7.2. Описание границы территории выявленного объекта культурного (археологического) наследия «Поселение Гека-2»:

Граница территории объекта культурного наследия на поверхности не фиксируется и представлена прямыми линиями, проведенными между угловыми точками:

- с северо-запада на юго-восток, от точки 1 до точки 2 (L-73,9 м) по поверхности морской береговой намывной террасы (точки 1-2);

- далее, с изменением направления на юго-запад до точки 3 (L-35,2 м) по незначительному понижению на поверхности морской береговой намывной террасы (точки 2-3);

- далее, без изменения направления на юго-запад до точки 4 (L-109,7 м) по незначительному понижению на поверхности морской береговой намывной террасы (точки 3-4);

- далее, с изменением направления на юг до точки 5 (L-44 м) по поверхности морской береговой намывной террасы (точки 4-5);

- далее, с изменением направления на юго-запад до точки 6 (L-23,2 м) по поверхности морской береговой намывной террасы (точки 5-6);

- далее, с изменением направления на северо-запад до точки 7 (L-93,6 м) по кромке морской береговой намывной террасы (точки 6-7);

- далее, с изменением направления на северо-восток до точки 1 (L-130,5 м) по понижению на поверхности морской береговой намывной террасы (точки 7-1).

Территория объекта культурного наследия расположена на землях не разграниченной государственной собственности в границах кадастрового квартала 87:09:010002.

Общая площадь территории: 11790 м² (1,179 га).

7.3. Координаты характерных (поворотных) точек границы территории выявленного объекта культурного (археологического) наследия «Поселение Гека-2»:

Обозначение (номер) характерной точки	Координаты характерных точек во Всемирной геодезической системе координат (WGS-84)		Координаты характерных точек в местной системе координат (МСК-87)	
	Северной широты	Восточной долготы	X	Y
1.	64°25'27,31"	178°13'58,99"	943790,55	6578068,75
2.	64°25'25,84"	178°14'03,33"	943748,46	6578129,45
3.	64°25'24,86"	178°14'02,01"	943717,13	6578113,65
4.	64°25'22,90"	178°13'55,18"	943651,12	6578025,91
5.	64°25'21,49"	178°13'54,91"	943607,27	6578024,92
6.	64°25'21,29"	178°13'53,24"	943599,81	6578003,00
7.	64°25'24,28"	178°13'52,23"	943691,42	6577983,95