

**А К Т № 211****от «11» сентября 2021 г.****государственной историко-культурной экспертизы**

**документация, за исключением научных отчетов о выполненных археологических полевых работах, содержащая результаты исследований, в соответствии с которыми определяется наличие или отсутствие объектов, обладающих признаками объекта культурного наследия, на земельных участках, подлежащих воздействию земляных, строительных, мелиоративных, хозяйственных работ, работ по использованию лесов и иных работ**

**Наименование объекта:** «Участок месторождения россыпного золота «Правая Песчанка», в пределах Баимской площади Билибинского района Чукотского автономного округа»

**Местоположение:** Россия, Чукотский автономный округ, Билибинский район

**Дата начала и дата окончания проведения экспертизы:**

Начало экспертизы — 01 сентября 2021 г.

Окончание экспертизы — 11 сентября 2021 г.

**Заказчик экспертизы:** Общество с ограниченной ответственностью «ГеоКорд»

105062, г. Москва, ул. Покровка, д.27, стр. 1, оф.1

Генеральный директор Чедакина Ирина Геннадьевна

ИНН 7701827592

**Место проведения экспертизы:** Россия, Амурская область, г. Благовещенск.

**Эксперт:** Волков Денис Павлович.

**Сведения об эксперте:**

Образование — *высшее (Благовещенский государственный педагогический университет, 2003 г.).*

Специальность — *учитель истории по специальности «История».*

Стаж работы по профилю экспертной деятельности — *17 лет.*

Ученая степень —

Ученое звание —

Место работы и должность — *ГАУ «ЦСН Амурской области», директор.*

Реквизиты аттестации — *аттестован Приказом Министерства культуры Российской Федерации № 1478 от 02.10.2019 г.*

Профиль экспертной деятельности:

— *выявленные объекты культурного наследия в целях обоснования целесообразности включения данных объектов в реестр;*

— *документы, обосновывающие включение объектов культурного наследия в реестр;*

— *земли, подлежащие воздействию земляных, строительных, мелиоративных, хозяйственных работ, предусмотренных статьей 25 Лесного кодекса Российской Федерации работ по использованию лесов (за исключением работ, указанных в пунктах 3, 4 и 7 части 1 статьи 25 Лесного кодекса Российской Федерации) и иных работ, в случае, если указанные земли расположены в границах территорий, утвержденных в соответствии с пунктом 34.2 пункта 1 статьи 9 Федерального закона;*

— *документация, за исключением научных отчетов о выполненных археологических полевых работах, содержащая результаты исследований, в соответствии с которыми определяется наличие или отсутствие объектов, обладающих признаками объекта культурного наследия, на земельных участках, подлежащих воздействию земляных, строительных,*

*мелиоративных, хозяйственных работ, работ по использованию лесов и иных работ;*

*— документация или разделы документации, обосновывающие меры по обеспечению сохранности объекта культурного наследия, включенного в реестр, выявленного объекта культурного наследия, либо объекта, обладающего признаками объекта культурного наследия, при проведении земляных, мелиоративных, хозяйственных работ, указанных в настоящей статье работ по использованию лесов и иных работ в границах территории объекта культурного наследия, либо на земельном участке, непосредственно связанном с земельным участком в границах территории объекта культурного наследия.*

**Информация о том, что, в соответствии с законодательством Российской Федерации, эксперт несет ответственность за достоверность сведений, изложенных в заключении:**

Эксперт предупрежден об ответственности за достоверность сведений, изложенных в заключение экспертизы в соответствии с Положением о государственной историко-культурной экспертизе, утвержденным постановлением Правительства Российской Федерации от 15.07.2009 г. № 569, а также со статьей 307 Уголовного Кодекса Российской Федерации.

**Отношение к заказчику работ:**

*эксперт Волков Д.П.*

— не имеет родственных связей с заказчиком (его должностными лицами, работниками);

— не состоит в трудовых отношениях с заказчиком;

— не имеет долговых или иных имущественных обязательств перед заказчиком;

— не владеет ценными бумагами, акциями (долями участия, паями в уставных капиталах) заказчика;

— не заинтересован в результатах исследований и решений, вытекающих из настоящего экспертного заключения, с целью получения выгоды в виде денег, ценностей, иного имущества, услуг имущественного характера или имущественных прав для себя или третьих лиц.

### **Основания проведения государственной историко-культурной экспертизы:**

— Федеральный закон № 73-ФЗ «Об объектах культурного наследия (памятниках истории и культуры) народов Российской Федерации» от 25.06.2002 г. (редакция от 18.07.2019 г).

— Положение о государственной историко-культурной экспертизе (утвержденное Постановлением Правительства Российской Федерации от 15.07.2009 г. № 569 с изменениями от 27 апреля 2017 г., с изменениями от 10.03.2020 г.).

— Постановление Правительства РФ № 127 от 20.02.2014 г. «Об утверждении Правил выдачи, приостановления и прекращения действия разрешений (открытых листов) на право проведения работ по выявлению и изучению объектов археологического наследия».

— Положение о производстве археологических полевых работ (археологических раскопок и разведок) и составления отчетной научной документации. Утверждено постановлением Бюро Отделения историко-филологических наук РАН от 20.06.2018 г. № 32.

### **Цель экспертизы:**

Определение наличия или отсутствия объектов культурного наследия, включенных в реестр, выявленных объектов культурного наследия либо объектов, обладающих признаками объекта культурного наследия, на земельных участках, подлежащих воздействию земляных, строительных, хозяйственных работ через экспертизу документации о выполненных археологических полевых работах, содержащей результаты исследований, в



соответствии с которыми определяется наличие или отсутствие объектов, обладающих признаками объекта культурного наследия, на земельных участках, подлежащих воздействию земляных, строительных, мелиоративных, хозяйственных работ, работ по использованию лесов и иных работ по объекту «Участок месторождения россыпного золота «Правая Песчанка», в пределах Баимской площади Билибинского района Чукотского автономного округа».

Определение возможности или невозможности проведения земляных, строительных, мелиоративных и (или) хозяйственных работ предусмотренных статьей 25 Лесного кодекса Российской Федерации по использованию лесов и иных работ при определении отсутствия или наличия выявленных объектов археологического наследия на земельных участках, землях лесного фонда либо в границах водных объектов или их частей, подлежащих воздействию земляных, строительных, мелиоративных и (или) хозяйственных работ предусмотренных статьей 25 Лесного кодекса Российской Федерации по использованию лесов и иных работ.

**Объект экспертизы:**

Документация о выполненных археологических полевых работах, содержащая результаты исследований, в соответствии с которыми определяется наличие или отсутствие объектов, обладающих признаками объекта культурного наследия, на земельных участках, подлежащих воздействию земляных, строительных, мелиоративных, хозяйственных работ, работ по использованию лесов и иных работ: «Научно-технический отчет по теме: «Археологическое обследование объекта «Участок месторождения россыпного золота «Правая Песчанка», в пределах Баимской площади Билибинского района Чукотского автономного округа», Москва 2021», в одном томе на 86 листах.

**Перечень документов, представленных заказчиком экспертизы:**

1. Сведения о территории, непосредственно подлежащей воздействию земляных, строительных работ по объекту «Участок месторождения россыпного золота «Правая Песчанка», в пределах Баимской площади Билибинского района Чукотского автономного округа» на 1 листе;

2. Справка государственного органа охраны объектов культурного наследия на территории Чукотского автономного округа – Комитета по охране объектов культурного наследия Чукотского автономного округа «О наличии (отсутствии) объектов культурного наследия» и исследованной ранее территории в границах объекта «Участок месторождения россыпного золота «Правая Песчанка», в пределах Баимской площади Билибинского района Чукотского автономного округа» от 28.06.2021 №05-09/396 на 4-х листах;

3. Документация – «Научно-технический отчет по теме: «Археологическое обследование объекта «Участок месторождения россыпного золота «Правая Песчанка», в пределах Баимской площади Билибинского района Чукотского автономного округа.». Москва 2021», в одном томе на 86 листах.

**Сведения об обстоятельствах, повлиявших на процесс проведения и результаты экспертизы:**

Обстоятельства, повлиявшие на процесс проведения и результаты экспертизы отсутствуют.

**Сведения о проведенных исследованиях с указанием примененных методов, объема и характера выполненных работ:**

В процессе государственной историко-культурной экспертизы:

– выполнен анализ действующей нормативно-правовой базы в сфере охраны и сохранения историко-культурного наследия;

- выполнен сравнительный анализ документов и материалов, полученных для проведения экспертизы по объекту с формированием выводов;
- выполнен анализ соответствия представленной документации требованиям Положения о производстве археологических полевых работ (археологических раскопок и разведок) и составления отчетной научной документации;
- выполнен анализ соответствия в представленной документации координатных привязок по топографическим картам и космоснимкам;
- выполнен анализ соответствия в представленных в документации сведений на публичных кадастровых картах территории;
- выполнен анализ архивных и литературных источников, а также источников, из сети «Интернет», отражающих данные полевых и историко-архивных исследований прошлых лет, касающихся объекта экспертизы;
- оформлены результаты государственной историко-культурной экспертизы в форме настоящего Акта.

**Факты и сведения, выявленные и установленные в результате проведенных исследований:**

**Общие сведения.** Документация – «Научно-технический отчет по теме: «Археологическое обследование объекта «Участок месторождения россыпного золота «Правая Песчанка», в пределах Баимской площади Билибинского района Чукотского автономного округа.». Москва 2021», в одном томе на 86 листах, выполнена по результатам археологического обследования участка, непосредственно подлежащей воздействию земляных, строительных работ по объекту «Участок месторождения россыпного золота «Правая Песчанка», в пределах Баимской площади Билибинского района Чукотского автономного округа» (Приложение №1, №2 к Акту ГИКЭ).

Археологические исследования проводилось в границах территории, непосредственно подлежащей воздействию земляных, строительных работ

по объекту «Участок месторождения россыпного золота «Правая Песчанка», в пределах Баимской площади Билибинского района Чукотского автономного округа». Общая площадь исследуемого объекта составила 18,82 га (с учетом изысканий предыдущих лет).

**Сведения об участках исследования.** Территория объекта по проекту «Участок месторождения россыпного золота «Правая Песчанка», в пределах Баимской площади Билибинского района Чукотского автономного округа» представляет собой полосу землеотвода длиной 1,5 км и шириной от 80 до 150 м, тянущуюся с юга на север.

Археологические работы СВАЭ по объекту «Участок месторождения россыпного золота «Правая Песчанка» проводились в рамках обследования территории объекта «Баимский ГОК» на месторождении «Песчанка» в 2019 г. и продолжили работы, ранее произведенные в 2016 г. СВАЭ в ходе обследования земельных участков, отводимых под проектирование и строительство объектов «Баимский ГОК» на месторождении «Песчанка», «ПС 220/110/10(6) кВ Песчанка», «ВЛ 220 кВ Омсукчан – ПП – Песчанка». Работы СВАЭ 2016 г. проводились на основании «Открытых листов» №1325 от 25.07.2016 г., №1693 и №1694 от 07.09.2016 г., выданных на имя А.А. Орехова и И.В. Макарова. Исследования на территории месторождения «Песчанка», проведенные СВАЭ в 2016 г., охватили наиболее перспективные для поиска ОАН участки – долины рек Песчанка и Егдэгкыч, устья и нижнее течение их притоков. Признаков наличия археологических объектов при этом выявлено не было. Результаты работ 2016 г. значительно снижают общую перспективность района для поиска и выявления ОАН. Материалы исследований отражены в соответствующих научных отчетах (Архив ИА РАН): Макаров И.В. «Археологическое обследование территории объекта «Баимский ГОК» на месторождении «Песчанка» и «Археологическое обследование территории, отводимой под проектирование и строительство объекта ««ПС 220/110/10(6) кВ Песчанка»»; Орехов А.А.

«Археологическое обследование трассы «ВЛ 220 кВ Омсукчан – ПП – Песчанка».

Земельный участок объекта «Участок месторождения россыпного золота «Правая Песчанка», в пределах Баимской площади Билибинского района Чукотского автономного округа» занимает юго-восточную часть площади археологического обследования месторождения «Песчанка» и находится в её границах, за исключением небольшой северо-восточной части размерами 18x70 м и площадью ок. 650 кв. м., выходящей на 18 м за контур границ месторождения «Песчанка». При этом указанная часть площади объекта «Участок месторождения россыпного золота «Правая Песчанка» также была исследована в рамках археологических разведочных работ на месторождении «Песчанка», в ходе обследования долины р. Правая Песчанка в 2019 году. В ходе работ 2019 года на рассматриваемом участке были выполнены две точки фотофиксации, которые иллюстрируют бесперспективность проведения археологических шурфовочных работ в рассматриваемой части месторождения. Таким образом, археологическое обследование (археологические разведки) земельного участка объекта «Участок месторождения россыпного золота «Правая Песчанка» было произведено на всей его площади, в том числе на участке выходящем за пределы границы месторождения «Песчанка».

**История археологических исследований испрашиваемой территории.** Археологические исследования территории по объекту «Участок месторождения россыпного золота «Правая Песчанка», в пределах Баимской площади Билибинского района Чукотского автономного округа» имеют многолетнюю историю археологического исследования. Часть испрашиваемой территории входит в ранее исследованные (в 2016, 2019 и 2020 гг) участки, отводимых под проектирование и строительство объектов «Баимский ГОК» на месторождении «Песчанка», «ПС 220/110/10(6) кВ Песчанка», «ВЛ 220 кВ Омсукчан – ПП – Песчанка», «Баимский ГОК». Работы СВАЭ 2016г. проводились на основании «Открытых листов» №1325

от 25.07.2016 г., №1693 и №1694 от 07.09.2016 г., выданных на имя А.А. Орехова и И.В. Макарова, работы 2019 г. – на основании Открытого листа № 1438-2019 от 24.07.2019 г., выданного на имя Прута А.А., работы СВАЭ 2020 года по проекту «Баимский ГОК. Проект медного месторождения “Песчанка”. Подъездная дорога к посадочной площадке “Баимская”» на основании «Открытого листа» № 2210-2020 от 06.10.2020г выданного на имя Прута А.А.

Исследования на территории месторождения «Песчанка», проведенные СВАЭ в 2016 г., 2019 г. и 2020 г, охватили наиболее перспективные для поиска объектов археологического наследия (ОАН) участки – долины рр. Песчанка, Правая и Левая Песчанка, Егдэгкыч, а также их притоки. Признаков наличия археологических объектов при этом выявлено не было. Результаты работ 2016, 2019 и 2020 годов значительно снижают общую перспективность района для поиска и выявления ОАН. Материалы исследований отражены в соответствующих научных отчетах (Архив ИА РАН):

– Макаров И.В. «Археологическое обследование территории объекта «Баимский ГОК» на месторождении «Песчанка» и «Археологическое обследование территории, отводимой под проектирование и строительство объекта ««ПС 220/110/10(6) кВ Песчанка»»»;

– Орехов А.А. «Археологическое обследование трассы «ВЛ 220 кВ Омсукчан – ПП – Песчанка»,

– Прут А.А. «Археологические научно- исследовательские работы (разведки) на территории проектируемого горно- обогатительного комбината «Билибинский ГОК»

– Прут А.А. «Археологическое обследование в пределах землеотвода по объекту «Баимский ГОК. Проект медного месторождения “Песчанка”. Подъездная дорога к посадочной площадке “Баимская”» в Билибинском районе Чукотского АО в 2020 г.» (Приложение №3 к Акту ГИКЭ) .

Известные по архивно-библиографическим данным ОКН, выявленные объекты археологического наследия, находятся на значительном расстоянии от обследованного объекта.

В границах исследуемой территории, ОКН состоящих в едином государственном реестре ОКН народов Российской Федерации, выявленных объектов, объектов обладающих признаками ОКН на учете не состоит, часть территории ранее исследовано, что подтверждается сведениями, полученными от государственного органа охраны памятников истории и культуры на территории Чукотского автономного округа (**Приложение №4 к Акту ГИКЭ**).

**Обследование испрашиваемой территории.** Археологические работы СВАЭ по объекту «Участок месторождения россыпного золота «Правая Песчанка» проводились в рамках обследования территории объекта «Баимский ГОК» на месторождении «Песчанка» в 2019 г. на основании Открытого листа № 1438-2019 от 24.07.2019 г., выданного на имя Прута А.А. и продолжили работы, ранее произведенные в 2016 г. СВАЭ.

Общая протяженность обследуемого объекта «Участок месторождения россыпного золота «Правая Песчанка», в пределах Баимской площади Билибинского района Чукотского автономного округа», составила 1,5 км при ширине исследования 80 м до 150 м. Общая площадь обследования составила 18,82 га.

В ходе натурных археологических работ в 2019 году была обследована территория участка, планируемого к отводу и производству проектных и строительных работ по объекту «Участок месторождения россыпного золота «Правая Песчанка», в пределах Баимской площади Билибинского района Чукотского автономного округа», в том числе на наиболее перспективных в археологическом отношении участках были произведены шурфовочные работы, нашедшие отражение в представленной на экспертизу документации. Помимо шурфовочных работ осмотрены обнажения, раздернованные участки на предмет поиска

археологического подъемного материала. Дополнительно, на участка где производство шурфовочных работ затруднено и нецелесообразно, произведена фотофиксация местности с детальным описанием. В том числе и в отношении территории выходящей за пределы границ месторождения «Песчанка». Что нашло отражение в материалах документации представленных на экспертизу.

В представленной на экспертизу документации (**Приложение №5 к Акту ГИКЭ**) однозначно прослеживается и отмечается, что в ходе проведенных исследований выполнен следующий комплекс работ:

- предварительное ознакомление с литературными и графическими материалами, материалами работ предшествующих экспедиций в районе исследования;
- выполнены архивно-библиографические изыскания;
- натурное обследование территории визуальным методом с осмотром на наличие подъемного археологического материала, присутствие западин, древних конструкций, с закладкой археологических шурфов и производством зачисток имеющих обнажений с ручным способом перебора грунта, фиксацией литологических горизонтов, съемкой географических координат мест шурфовки и зачисток, с последующим нанесением на карту;
- фотофиксация процесса работ;
- фотофиксация результатов работ;
- обратная засыпка грунта (рекультивация земель);
- ведение полевой документации, составление полевой описи.

Разведка проходила пешим маршрутом. Участок тщательно осматривался, дополнительно изучались обнажения почвенных слоев (природные и техногенные нарушения почвы). Точная топографическая привязка производилась с использованием спутниковых систем глобального позиционирования GPS-приемников. Данные спутниковой навигации проецировались на картографическую основу, предоставленную Заказчиком.



Всего в ходе работ по археологическому исследованию территории по объекту «Участок месторождения россыпного золота «Правая Песчанка», в пределах Баимской площади Билибинского района Чукотского автономного округа», обследована (с учетом изысканий предыдущих лет) территория общей протяженностью 1,5 км при ширине исследования от 80 м до 150 м. Общая площадь обследования составила 18,82 га.

В результате проведенных археологических исследований территории, испрашиваемой по объекту «Участок месторождения россыпного золота «Правая Песчанка», в пределах Баимской площади Билибинского района Чукотского автономного округа» археологических объектов расположенных на территории строительства и в непосредственной близости к нему **не выявлено.**

Известные по архивно-библиографическим данным объекты культурного наследия в границы территории по объекту «Участок месторождения россыпного золота «Правая Песчанка», в пределах Баимской площади Билибинского района Чукотского автономного округа» не попадают.

Исходя из представленных материалов, можно сделать вывод, что исследователем выполнен весь комплекс работ в соответствии с требованиями Федерального закона № 73-ФЗ «Об объектах культурного наследия (памятниках истории и культуры) народов Российской Федерации» от 25.06.2002 г. (редакция от 18.07.2019.), Положения о производстве археологических полевых работ (археологических раскопок и разведок) и составления отчетной научной документации (Утверждено постановлением Бюро Отделения историко-филологических наук РАН от 20.06.2018 г. № 32), «Рекомендациями по проведению спасательных археологических работ» (СРП-2007.2)» (письмо Министерства культуры РФ от 13.01.2012 г. №3-01-39/10 КЧ).

### **Заключение (обоснование вывода) экспертизы:**

1. Предоставленных заказчиком документов (сведений), а так же собранных экспертом самостоятельно достаточно для подготовки заключения экспертизы.

2. Приведенные сведения об объекте исследования достоверны.

3. Работы по археологическому обследованию выполнены с соблюдением методики производства археологических исследований, хорошо документированы и проведены в соответствии с требованиями российского законодательства в области охраны историко-культурного наследия.

4. Анализ представленных документов показал, что выводы, изложенные в документации «Научно-технический отчет по теме: «Археологическое обследование объекта «Участок месторождения россыпного золота «Правая Песчанка», в пределах Баимской площади Билибинского района Чукотского автономного округа.». Москва 2021», в одном томе на 86 листах, очевидны и достоверны.

5. В результате проведенных археологических исследований территории объекту «Участок месторождения россыпного золота «Правая Песчанка», в пределах Баимской площади Билибинского района Чукотского автономного округа», археологических объектов **не выявлено**.

### **Выводы экспертизы:**

1. На территории, непосредственно подлежащей воздействию земляных, строительных работ по объекту «Участок месторождения россыпного золота «Правая Песчанка», в пределах Баимской площади Билибинского района Чукотского автономного округа» определено отсутствие объектов культурного наследия (в том числе объектов археологического наследия), включенных в реестр.

2. На территории, непосредственно подлежащей воздействию земляных, строительных работ по объекту «Участок месторождения россыпного золота

«Правая Песчанка», в пределах Баимской площади Билибинского района Чукотского автономного округа» определено отсутствие выявленных объектов культурного наследия (в том числе объектов археологического наследия).

3. На территории, непосредственно подлежащей воздействию земляных, строительных работ по объекту «Участок месторождения россыпного золота «Правая Песчанка», в пределах Баимской площади Билибинского района Чукотского автономного округа» определено отсутствие объектов, обладающих признаками объекта культурного наследия (в том числе объекта археологического наследия).

4. На территории, непосредственно подлежащей воздействию земляных, строительных работ по объекту «Участок месторождения россыпного золота «Правая Песчанка», в пределах Баимской площади Билибинского района Чукотского автономного округа» отсутствуют ограничения по строительству и реконструкции в защитных зонах объектов культурного наследия (в том числе объектов археологического наследия), включенных в реестр.

5. На территории, непосредственно подлежащей воздействию земляных, строительных работ по объекту «Участок месторождения россыпного золота «Правая Песчанка», в пределах Баимской площади Билибинского района Чукотского автономного округа» не требуются мероприятия по обеспечению сохранности объектов культурного наследия (в том числе объектов археологического наследия), включенных в реестр.

6. На территории, непосредственно подлежащей воздействию земляных, строительных работ по объекту «Участок месторождения россыпного золота «Правая Песчанка», в пределах Баимской площади Билибинского района Чукотского автономного округа» не требуются мероприятия по обеспечению сохранности выявленных объектов культурного наследия (в том числе объектов археологического наследия).

7. На территории, непосредственно подлежащей воздействию земляных, строительных работ по объекту «Участок месторождения россыпного золота

«Правая Песчанка», в пределах Баимской площади Билибинского района Чукотского автономного округа» не требуются мероприятия по обеспечению сохранности объектов, обладающих признаками объекта культурного наследия (в том числе объекта археологического наследия).

8. На территории, непосредственно подлежащей воздействию земляных, строительных работ по объекту «Участок месторождения россыпного золота «Правая Песчанка», в пределах Баимской площади Билибинского района Чукотского автономного округа» определена возможность (**положительное заключение**) проведения земляных, строительных, мелиоративных и (или) хозяйственных работ, предусмотренных статьей 25 Лесного кодекса Российской Федерации работ по использованию лесов и иных работ.

#### **Приложения:**

**Приложение №1.** Сведения о территории, непосредственно подлежащей воздействию земляных, строительных работ по объекту «Участок месторождения россыпного золота «Правая Песчанка», в пределах Баимской площади Билибинского района Чукотского автономного округа», представленная заказчиком на 1-м листе.

**Приложение №2.** Схема расположения территории, непосредственно подлежащей воздействию земляных, строительных работ по объекту «Участок месторождения россыпного золота «Правая Песчанка», в пределах Баимской площади Билибинского района Чукотского автономного округа» в проекции на космоснимке на 1-м листе.

**Приложение №3.** Схема размещения объекта «Участок месторождения россыпного золота «Правая Песчанка», в пределах Баимской площади Билибинского района Чукотского автономного округа», в составе территорий изысканных ранее (по архивно-библиографическим данным) на 1-м листе.

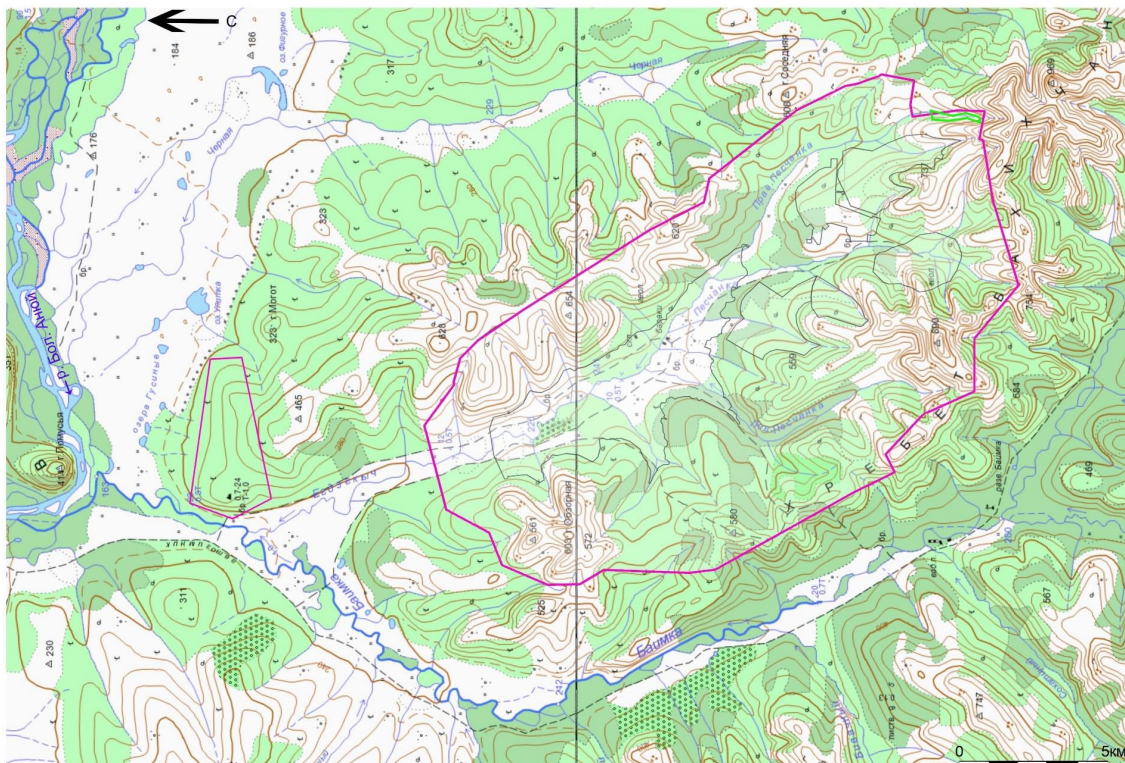
**Приложение №4.** Справка государственного органа охраны объектов культурного наследия на территории Чукотского автономного округа – Комитета по охране объектов культурного наследия Чукотского автономного округа «О наличии (отсутствии) объектов культурного наследия» на территории, непосредственно подлежащей воздействию земляных, строительных работ по объекту «Участок месторождения россыпного золота «Правая Песчанка», в пределах Баимской площади Билибинского района Чукотского автономного округа» и территории исследованной ранее от 28.06.2021 №05-09/396 на 4-х листах.



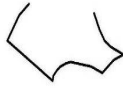
**Приложение №5.** Документация: «Научно-технический отчет по теме: «Археологическое обследование объекта «Участок месторождения россыпного золота «Правая Песчанка», в пределах Баимской площади Билибинского района Чукотского автономного округа.», Москва 2021», в одном томе на 86 листах.

Эксперт по проведению государственной  
историко-культурной экспертизы \_\_\_\_\_ /Д.П. Волков/  
«11» сентября 2021 г.

Настоящий акт содержит 110 (сто десять) страниц.

Настоящий акт составлен в формате электронного документа, подписанного усиленной цифровой подписью.



-  - контуры земельных участков, обследованных СВАЭ в 2019 г.
-  - «Участок месторождения россыпного золота «Правая Песчанка»
-  - контуры земельных участков, обследованных СВАЭ в 2016 г. в ходе обследования объекта «Баимский ГОК» на месторождении «Песчанка».

Каталог географических координат по объекту  
 «Участок месторождения россыпного золота «Правая Песчанка», в пределах Баимской площади  
 Билибинского района Чукотского автономного округа»

WGS-84

№	широта	долгота
1	66°32'55.7310"	164°33'35.3634"
2	66°33'09.3850"	164°33'40.5730"
3	66°33'28.6476"	164°33'37.3363"
4	66°33'44.3980"	164°33'39.9549"
5	66°33'44.7036"	164°33'52.2199"
6	66°33'21.6815"	164°33'45.6377"
7	66°33'09.3391"	164°33'48.4102"
8	66°32'56.5648"	164°33'42.3322"
9	66°32'55.7310"	164°33'35.3634"







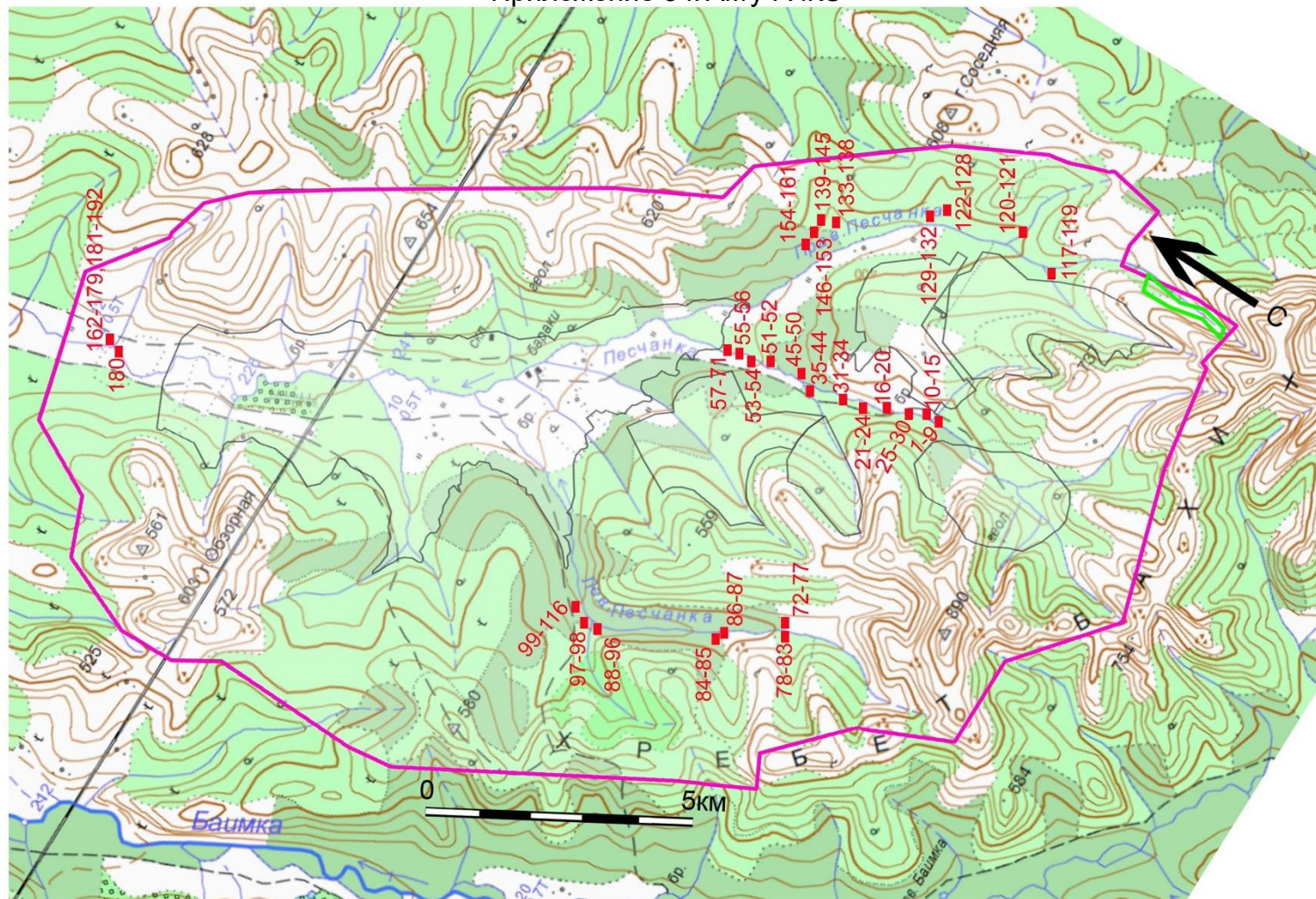
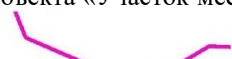
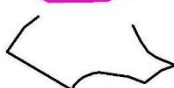




Рис. 6. Карта-схема обследованных земельных участков проектируемого объекта «Баимский ГОК» на месторождении «Песчанка» и территории объекта «Участок месторождения россыпного золота «Правая Песчанка»

-  - контуры земельных участков, обследованных СВАЭ в 2019 г.
-  - контуры земельных участков, обследованных СВАЭ в 2016 г. в ходе работ по объекту «Баимский ГОК» на месторождении «Песчанка».
-  **78-83** - места закладки и нумерация археологических разведочных шурфов и зачисток
-  - Земельный участок объекта «Участок месторождения россыпного золота «Правая Песчанка»





**КОМИТЕТ ПО ОХРАНЕ ОБЪЕКТОВ КУЛЬТУРНОГО НАСЛЕДИЯ  
ЧУКОТСКОГО АВТОНОМНОГО ОКРУГА**

ул. Беринга, д. 7, г. Анадырь, Чукотский автономный округ, 689000,  
E-mail: [okn@okn.chukotka-gov.ru](mailto:okn@okn.chukotka-gov.ru); телефон:(427-22) 6-31-75

от 28.06.2021 № 05-09/396

на № 974/01/01-2 от 22.06.2021

Члену Совета директоров, представителю  
ООО «ГДК Баимская»  
ИНН 7705825797

**М.Н. Сейфутдинову**

123112, г. Москва, проезд 1-й Красногвардейский,  
д.15, этаж 16  
e-mail: [info.baimskaya@kazminerals.com](mailto:info.baimskaya@kazminerals.com)

*О наличии (отсутствии) объектов  
культурного наследия*

**Уважаемый Марат Наилевич!**

Комитет по охране объектов культурного наследия Чукотского автономного округа рассмотрел Ваш запрос относительно земельного участка месторождения россыпного золота «Правая Песчанка», расположенного в пределах Баимской площади Билибинского муниципального района Чукотского автономного округа.

Испрашиваемый Вами земельный участок делится на две категории:

- обследованные в археологическом отношении (Комитет располагает данными об отсутствии объектов культурного наследия);
- необследованные в археологическом отношении (Комитет не располагает данными об отсутствии выявленных объектов культурного (в том числе археологического) наследия, необходимо провести работы по выявлению (установлению факта отсутствия) объектов).

Участки, в отношении которых Комитет располагает данными об отсутствии объектов культурного наследия, входят в обследованную в 2019 году территорию месторождения «Песчанка» (обследование выполнено ООО «Геоорд», руководство работами А.А. Прут), координаты угловых поворотных точек границы участка приведены в приложении 1.

В указанных границах земельного участка отсутствуют объекты культурного наследия, включенные в Единый государственный реестр объектов культурного наследия (памятников истории и культуры) народов Российской Федерации, выявленные объекты культурного наследия и объекты, обладающие признаками объекта культурного наследия (в том числе археологического).

Указанный участок расположен вне зон охраны объектов культурного наследия, включенных в Единый государственный реестр объектов культурного наследия (памятников истории и культуры) народов Российской Федерации либо защитных зон объектов культурного наследия.

Информируем Вас, что в соответствии со ст. 36 Федерального закона земляные, строительные, хозяйственные и иные работы должны быть немедленно приостановлены исполнителем работ в случае обнаружения объекта, обладающего признаками объекта культурного наследия. Исполнитель работ в течение трёх рабочих дней со дня их обнаружения обязан направить заявление в письменной

форме об указанных объектах в региональный орган охраны объектов культурного наследия.

**Проектирование освоения иных земельных участков за пределами обследованной в археологическом отношении площади на месторождении «Песчанка» (координаты угловых поворотных точек границы участка приведены в приложении 2) должно производиться с учетом нижеприведенных требований:**

при проектировании строительных работ на земельных участках, Заказчик работ в соответствии со ст. 28, 30, 31, 32, 36, 45.1 Федерального закона от 25 июня 2002 года № 73-ФЗ «Об объектах культурного наследия (памятниках истории и культуры) народов Российской Федерации», обязан:

- обеспечить проведение и финансирование историко-культурной экспертизы земельного участка, подлежащего воздействию земляных, строительных, хозяйственных и иных работ, путем археологической разведки, в порядке, установленном ст. 45.1 Федерального закона от 25 июня 2002 года № 73-ФЗ «Об объектах культурного наследия (памятниках истории и культуры) народов Российской Федерации»;

- представить в Комитет документацию, подготовленную на основе археологических полевых работ, содержащую результаты исследований, в соответствии с которыми определяется наличие или отсутствие объектов, обладающих признаками объекта культурного наследия на земельном участке, подлежащем воздействию земляных, строительных, хозяйственных и иных работ, а также заключение государственной историко-культурной экспертизы указанной документации (либо земельного участка).

В случае обнаружения в границе земельного участка, подлежащего воздействию земляных, строительных, хозяйственных и иных работ объекта, обладающего признаками объекта археологического наследия, и после принятия Комитет решения о включении данного объекта в перечень выявленных объектов культурного наследия:

- разработать в составе проектной документации раздел об обеспечении сохранности выявленного объекта культурного наследия или о проведении спасательных археологических полевых работ или проект обеспечения сохранности выявленного объекта культурного наследия, либо план проведения спасательных археологических полевых работ, включающих оценку воздействия проводимых работ на указанный объект культурного наследия (далее – документация или раздел документации, обосновывающей меры по обеспечению сохранности выявленного объекта культурного (археологического) наследия);

- получить по документации или разделу документации, обосновывающей меры по обеспечению сохранности выявленного объекта культурного наследия заключение государственной историко-культурной экспертизы и представить его совместно с указанной документацией в Комитет на согласование;

- обеспечить реализацию согласованной Комитет документации, обосновывающей меры по обеспечению сохранности выявленного объекта культурного (археологического) наследия.

Приложение: на 2 л. в 1 экз.

Председатель Комитета



В. И. Девяткин

## Приложение 1

к исх.№05-09/396 от 28.06.2021 г.  
Комитета по охране объектов  
культурного наследия Чукотского АО

Ведомость координат угловых поворотных точек границы земельного участка месторождения россыпного золота «Правая Песчанка», для которого установлен факт отсутствия объектов культурного наследия, выявленных объектов культурного наследия, объектов, обладающих признаками объекта культурного наследия (в том числе археологического), охранных и защитных зон (в системе координат WGS-84)

№	WGS 84	
	северная широта	восточная долгота
1	66°32'55.7310"	164°33'35.3634"
2	66°33'09.3850"	164°33'40.5730"
3	66°33'28.6476"	164°33'37.3363"
4	66°33'44.3980"	164°33'39.9549"
5	66°33'44.6740"	164°33'50.7469"
6	66°33'42.4503"	164°33'51.5629"
7	66°33'21.6815"	164°33'45.6377"
8	66°33'09.3391"	164°33'48.4102"
9	66°32'56.5648"	164°33'42.3322"

Председатель Комитета



В. И. Девяткин

## Приложение 2

к исх.№05-09/396 от 28.06.2021 г.  
Комитета по охране объектов  
культурного наследия Чукотского АО

Ведомость координат угловых поворотных точек границы земельного участка месторождения россыпного золота «Правая Песчанка», в отношении которого отсутствует информация о наличие объектов культурного наследия (в системе координат WGS-84)

№	WGS-84	
	северная широта	восточная долгота
1	66°33'44.6740"	164°33'50.7469"
2	66°33'44.7036"	164°33'52.2199"
3	66°33'42.4503"	164°33'51.5629"

Председатель Комитета



В. И. Девяткин



## Научно-технический отчет

по теме:

**«Археологическое обследование объекта  
«Участок месторождения россыпного золота  
«Правая Песчанка», в пределах Баимской  
площади Билибинского района Чукотского  
автономного округа.»**

**ООО «ГеоКорд»**

Генеральный директор

\_\_\_\_\_/ Чедакина И.Г.



**Москва**

**2021 г.**

## СОДЕРЖАНИЕ

№	Название	Стр.
1	Список сокращений	4
2	Список исполнителей	5
3	Введение	6
4	Нормативно–правовая база по охране и обеспечению сохранности объектов археологического наследия	10
5	Археологическая оценка территории. Методика археологических работ	16
6	Физико – географический обзор района работ	22
7	История археологических исследований Западной Чукотки. Археологические памятники района работ	29
8	Археологическое обследование земельного участка объекта «Участок месторождения россыпного золота «Правая Песчанка» в Билибинском районе Чукотского автономного округа	38
9	Заключение	46
10	Нормативные документы	48
11	Список использованной литературы	51
12	Список иллюстраций	57
13	Координаты археологических шурфов	60
14	Приложение 1. Иллюстрации № 1-39	61
15	Приложение 2. Открытый лист № 1438-2019 от 24.07.2019 г	86

## 1. СПИСОК СОКРАЩЕНИЙ

АО – Археологические открытия (ежегодный сборник);

ОАН – Объект археологического наследия;

ПАЭ – Приленская археологическая экспедиция;

СВАКАЭ - Северо-Восточная комплексная археологическая экспедиция?

СВАЭ – Северо-Восточная археологическая экспедиция;

ФЗ – Федеральный закон;

## 2. СПИСОК ИСПОЛНИТЕЛЕЙ

Прут А.А.	Специалист-археолог ООО "ГеоКорд"
Дмитриев Г.М.	Картограф ООО "ГеоКорд"
Широков Д.Ю.	Специалист
Макаров И.В.	Начальник отдела археологии и реставрации ООО "ГеоКорд"
Шафоростов В.М.	Геодезист-картограф ООО "ГеоКорд"
Мольс Н.В.	Художник-фиксатор ООО "ГеоКорд"



## 1. ВВЕДЕНИЕ

ООО «ГеоКорд»

Прут А.А.

Научно-технический отчет по теме: «Археологическое обследование объекта «Участок месторождения россыпного золота «Правая Песчанка», в пределах Баимской площади Билибинского района Чукотского автономного округа»

Ключевые слова: объект археологического наследия (ОАН), археологическая разведка, шурф, земельный участок, стратиграфия рыхлых отложений.

Открытый лист № 1438-2019 от 24.07.2019 г.

Июль-август 2019 г. Билибинском районе Чукотского автономного округа.

Договор № ЕС-402 от 15.09.2020 г. с ООО «ГДК Баимская».

Объекты обследования: «Участок месторождения россыпного золота «Правая Песчанка». Площадь 18,82 га.

В июле-августе 2019 г. Северо-Восточной археологической экспедицией ООО «ГеоКорд» производилось натурное археологическое обследование (археологические разведки) земельного участка «Участок месторождения россыпного золота «Правая Песчанка», в рамках археологических исследовательских работ по объекту «Баимский ГОК на месторождении «Песчанка» в Билибинском районе Чукотского автономного округа.

Площадь археологического обследования объекта «Участок месторождения россыпного золота «Правая Песчанка» составила 18,82 га; площадь археологического обследования объекта «Баимский ГОК на месторождении «Песчанка» составила 15077 га. В ходе натурных археологических работ были обследованы земельные участки, планируемые к отводу и производству проектных и строительных работ. В рамках

археологического обследования объектов «Баимский ГОК на месторождении «Песчанка» и «Участок месторождения россыпного золота «Правая Песчанка», были произведены шурфовочные работы: заложено 202 археологических разведочных шурфа и зачистки рыхлых отложений, общей площадью 202 кв. м.

Археологические работы велись на основании Открытого листа № 1438-2019 от 24.07.2019 г., выданного на имя Прута А.А.

Археологические работы СВАЭ по объекту «Участок месторождения россыпного золота «Правая Песчанка» проводились в рамках обследования территории объекта «Баимский ГОК» на месторождении «Песчанка» в 2019 г. и продолжили работы, ранее произведенные в 2016 г. СВАЭ (при участии автора настоящего Отчета) в ходе обследования земельных участков, отводимых под проектирование и строительство объектов «Баимский ГОК» на месторождении «Песчанка», «ПС 220/110/10(6) кВ Песчанка», «ВЛ 220 кВ Омсукчан – ПП – Песчанка». Работы СВАЭ 2016 г. проводились на основании «Открытых листов» №1325 от 25.07.2016 г., №1693 и №1694 от 07.09.2016 г., выданных на имя А.А. Орехова и И.В. Макарова. Исследования на территории месторождения «Песчанка», проведенные СВАЭ в 2016 г., охватили наиболее перспективные для поиска ОАН участки – долины рек Песчанка и Егдэгкыч, устья и нижнее течение их притоков. Признаков наличия археологических объектов при этом выявлено не было. Результаты работ 2016 г. значительно снижают общую перспективность района для поиска и выявления ОАН. Материалы исследований отражены в соответствующих научных отчетах (Архив ИА РАН): Макаров И.В. «Археологическое обследование территории объекта «Баимский ГОК» на месторождении «Песчанка» и «Археологическое обследование территории, отводимой под проектирование и строительство объекта ««ПС 220/110/10(6) кВ Песчанка»»; Орехов А.А. «Археологическое обследование трассы «ВЛ 220 кВ Омсукчан – ПП – Песчанка».

Целью работ было получение сведений о наличии, местоположении и характере объектов историко–культурного наследия, либо отсутствии таковых на территории земельного участка месторождения «Участок месторождения россыпного золота «Правая Песчанка». В основные задачи работ входили натурное обследование земельных участков с поиском археологических памятников по выбранному маршруту, проведение литологических шурфовочных работ.

Выполнена археологическая оценка испрашиваемой территории в границах указанного землеотвода. Обследование не включало территории за пределами обозначенных в техническом задании земельных участков.

Археологические исследовательские работы СВАЭ регулярно проводятся на территории Чукотского АО в рамках темы "Археология Крайнего Северо–Востока Азии". В 2014-2018 гг. произведены археологические разведочные работы на участках месторождений Клён, Валунистое, Кекура, Песчанка, трассы ВЛ Омсукчан – ПП – Песчанка, ВЛ Билибино-Песчанка, трассы автодороги пос. Быстрый – с. Рыткучи, автодороги рудник Купол - участок Морошка, трассы ВЛ Яракваам - Купол, автодороги Купол - Кекура. В результате работ выявлены объекты археологического наследия - стоянки Стадухино 1-3, Шалый, Ильмынейвеем 1-6, Верхнетытыльская VI пункты 3,4.

Методика археологических разведок была выбрана, исходя из опыта работ, выработанного в российских научно–исследовательских организациях с середины XX века. Натурному обследованию (осмотру обнажений, поиску подъемного материала, закладке шурфов) подвергается вся территория землеотвода.

Заброска отряда к месту проведения натуральных работ состоялась через г. Магадан и г. Билибино. В состав отряда под руководством главного специалиста–археолога Северо–Восточной археологической экспедиции Прута А.А., входили: начальник отдела археологии и реставрации ООО

«ГеоКорд» И.В. Макаров, специалист–картограф Г.М. Дмитриев, специалист Широков Д.Ю.

В подготовке итогового отчета принимали участие специалист–картограф В.М. Шафоростов и художник–фиксатор Н.В. Мольс.

Археологическое обследование произведено в полном соответствии с установленными требованиями законодательства: Федеральный Закон «Об объектах культурного наследия (памятниках истории и культуры) народов Российской Федерации» № 73–ФЗ от 25 июня 2002 г. (с изм. и доп. от 21.02.2019 г.), Постановление Правительства РФ от 15 июня 2009 г. № 569 «Об утверждении Положения о государственной историко–культурной экспертизе» (с изменениями от 09 июня 2015 г.), «Положение о порядке проведения археологических полевых работ», утвержденное постановлением Бюро Отделения историко–филологических наук РАН от 20.06.2018 г. № 32.

В ходе произведенных натурных археологических исследований, в границах земельного участка, планируемого к отводу и производству проектных и строительных работ на территории объекта «Участок месторождения россыпного золота «Правая Песчанка» в Билибинском районе Чукотского автономного округа, объектов археологического наследия не выявлено.

#### **4. НОРМАТИВНО–ПРАВОВАЯ БАЗА ПО ОХРАНЕ И ОБЕСПЕЧЕНИЮ СОХРАННОСТИ ОБЪЕКТОВ АРХЕОЛОГИЧЕСКОГО НАСЛЕДИЯ**

Нормативно–правовая база по охране объектов археологического наследия в России основывается на Конституции Российской Федерации и Федеральном законе «Об объектах культурного наследия (памятниках истории и культуры) народов Российской Федерации» от 29 июня 2002 г.(№ 73–ФЗ) с изменениями от 03.08.2018 г.

Федеральным законом «Об объектах культурного наследия (памятниках истории и культуры) народов Российской Федерации» № 73–ФЗ от 25 июня 2002 г. (далее – Закон), предусмотрено обязательное выполнение мероприятий по сохранению историко–культурного наследия на территориях, испрашиваемых под различные виды работ и хозяйственной деятельности. Закон ввел понятие «государственной историко – культурной экспертизы». Данная экспертиза проводится до начала землеустроительных, хозяйственных и иных видов работ, а также до принятия решений органов местного самоуправления о предоставлении земельных участков и изменении их правового режима (ст.31, ст.33 п.5 Закона).

Одним из объектов экспертизы является земельный участок. Для земельного участка экспертиза проводится с целью доказательства отсутствия объектов археологического наследия (ОАН) на испрашиваемом участке и обоснования допустимости проведения проектных, землеустроительных, строительных и иных работ и хозяйственной деятельности.

Обеспечение сохранности объектов культурного наследия рассматривается как комплекс различных мероприятий, выбор которых определяется характером памятников, условиями их расположения, особенностями работ, угрожающих памятникам и рядом других обстоятельств.

Порядок выделения границ земель историко–культурного назначения и их регистрации определен Федеральным законом «О землеустройстве» и Федеральным законом «О государственной регистрации прав на недвижимое имущество и сделок с ним». Такая прочная взаимосвязь законодательных актов определяет порядок действий проектных организаций в отношении земель историко–культурного назначения или особо охраняемых историко–культурных зон в границах земель иных категорий.

Действующее законодательство, а также отечественная и зарубежная практика знают следующие формы или варианты обеспечения сохранности археологических памятников в зонах проведения строительных и иных земляных работ:

а) полное научное исследование археологических памятников, целостность которых может быть нарушена в ходе строительства. В отношении объектов археологического наследия такое исследование включает: выявление памятников путем археологических разведок на местности; стационарные археологические раскопки памятников, которые ведутся, как правило, вручную с соблюдением определенной методики, с фиксацией всех особенностей памятника и находящихся на нем остатков сооружений, погребений и т.п.; камеральную обработку полученных при разведках и раскопках вещевых и иных материалов, их консервацию и реставрацию, проведение необходимых специальных анализов, научное описание материалов; составление научной отчетности о полевых и камеральных исследованиях; передачу материалов полевых работ на постоянное хранение в государственные хранилища;

б) вынос (эвакуация) памятников за пределы зоны проведения строительных работ; в связи с тем, что археологические памятники относятся к недвижимым памятникам истории и культуры, эта форма обеспечения сохранности может быть применена к ним в очень ограниченной степени и относится, как правило, лишь к деталям памятников (архитектурные детали, гробницы, наскальные рисунки и т.п.);

в) создание защитных сооружений, ограничивающих вредное воздействие проектируемых объектов на археологические памятники; может быть рекомендовано лишь при строительстве крупных водохранилищ и только в отношении наиболее ценных памятников;

г) исключение площадей археологических памятников из зон проведения строительных работ (например – изменение трасс трубопроводов, с тем, чтобы они не затрагивали археологические памятники, изменение местоположения отдельных сооружений и т.п.); может быть рекомендовано лишь при наличии технической возможности такого исключения;

Основная цель проектно–изыскательских работ состоит в установлении наличия объектов культурного наследия в зоне намечаемого строительства, определении степени влияния предполагаемого строительства на сохранность памятников и в разработке мероприятий по их охране.

При этом должно быть выполнено следующее:

1) анализ общей характеристики объектов культурного наследия;

2) анализ влияния основных технических решений и условий строительства на сохранность объектов культурного наследия в районе размещения намечаемого к строительству сооружения;

3) прогноз и оценка влияния на сохранность объектов культурного наследия при сооружении и функционировании намечаемого к строительству объекта.

Мероприятия по обеспечению сохранности объектов культурного наследия в зоне намечаемого строительства должны проводиться на всех этапах и стадиях проектирования. Они планируются таким образом, чтобы научное исследование объектов культурного наследия, их эвакуация в безопасные места и другие возможные варианты обеспечения сохранности предшествовали проведению строительных работ на территории расположения памятников, чтобы не мешать строительным работам. Должны быть обеспечены достаточные меры для научного изучения и фиксации всех

объектов культурного наследия, существованию которых угрожают строительные работы.

Заключение экспертизы об отсутствии объектов археологического наследия является основанием для согласования государственным органом по охране объектов культурного наследия предоставления земельного участка и проведения проектных, землеустроительных, земляных работ и хозяйственной деятельности.

В случае выявления объектов археологического наследия в составе проекта разрабатывается раздел «Обеспечение сохранности объектов культурного наследия», который определяет мероприятия по сохранению объектов археологического наследия и финансовые затраты на их выполнение.

В разделе указываются мероприятия по сохранению объектов культурного наследия, режим содержания территории, занимаемой объектом культурного наследия, и допустимое использование земельного участка. На территории памятника запрещается проектирование и проведение землеустроительных, земляных, строительных и иных видов работ (ст.35 п.2 Закона).

Кроме того, в состав раздела включаются:

- схема границ объектов культурного наследия;
- проектные изменения направления трассы;
- затраты по установке охранных знаков;
- акт установки охранных знаков;
- охранные обязательства на объект археологического наследия;
- смета затрат на проведение спасательных археологических работ (данные виды работ выполняются только в исключительных случаях, порядок выполнения описан ниже).

В случае если на выявленном объекте археологического наследия допустимо выполнить спасательные археологические работы, которые в соответствии со ст.40 п.2 Закона могут производиться в исключительных



случаях, при получении разрешения государственного органа по охране объектов культурного наследия, в составе проекта предусматривается:

- обоснование необходимости проведения спасательных археологических работ, с полным или частичным изъятием археологических находок, в порядке, определенном ст.45 Закона;
- обоснование невозможности предоставления иного земельного участка;
- в сводную смету включается смета затрат на выполнение спасательных археологических работ.

Раздел по обеспечению сохранности выявленных или ранее известных объектов археологического наследия выполняется на основании технического задания государственного органа по охране памятников.

На основании ст. 36 п. 4 Закона, финансирование мероприятий по сохранению объектов археологического наследия производится заказчиком проводимых работ. На основании ст. 46, 49 Закона, пользователь земельного участка несет ответственность за сохранность объекта археологического наследия.

Проект предоставляется на согласование государственному органу по охране объектов культурного наследия. Освоение (производство земляных, строительных, хозяйственных и иных видов работ) земельного участка возможно только после письменного разрешения государственного органа по охране объектов культурного наследия (ст. 33 п.8, ст.35 п.1, ст.45 п.1 Закона).

В ходе выполнения строительных работ представители органа охраны объектов культурного наследия осуществляют археологический надзор за земляными работами. В проектной документации предусматриваются затраты на выполнение археологического надзора. В соответствии со ст. 37 Закона, в случае обнаружения в ходе строительных работ объектов, обладающих признаками объекта культурного наследия, работы должны быть незамедлительно остановлены, проектная документация

откорректирована в части раздела сохранения объектов культурного наследия, выполнены мероприятия по сохранению обнаруженного объекта. Работы могут быть продолжены только по письменному разрешению государственного органа по охране объектов культурного наследия.

## **5. АРХЕОЛОГИЧЕСКАЯ ОЦЕНКА ТЕРРИТОРИИ. МЕТОДИКА АРХЕОЛОГИЧЕСКИХ РАБОТ**

Согласно пункту 3.19 «Положения о порядке проведения археологических полевых работ» (далее – Положение), особым видом археологических работ является обследование земельных участков при изменении их формы собственности или хозяйственного использования. Эти исследования проводятся на основании Открытого листа.

Сама специфика объектов археологического наследия (ОАН), их охраны такова, что их поиск и работы на них определены целым рядом обстоятельств:

- отсутствием внешних признаков большинства ОАН;
- расположением ОАН в различных ландшафтных условиях;
- отсутствием охранных зон ОАН;
- отсутствием в земельном кадастре указаний на земельные участки с наличием ОАН;
- отсутствием вынесенных на местность знаков границ ОАН и их зон охраны;
- невозможность обнаружения ОАН на местности без участия специалиста – археолога, держателя Открытого листа.

Для выявления ОАН в пределах обследуемого земельного участка производится археологическая оценка территории – научное обследование территории с целью выявления и первичного полевого изучения новых объектов археологического наследия, и получение современных данных о ранее выявленных ОАН в рамках научной, охранной или учетной постановки задачи. Оценка производится путем проведения полевых археологических (изыскательских) работ на проектируемом земельном участке.

Основными методическими приемами при археологической оценке территории (района) являются производство археологических и других –

предварительных работ, камеральных работ в установленном порядке, в строгом соблюдении основных требований федерального и республиканского законодательств и нормативных актов по охране объектов историко-культурного наследия.

Археологические исследования производятся организациями, специализирующимися на проведении археологических работ (научные и научно-реставрационные организации, высшие учебные заведения, музеи, учреждения охраны памятников истории и культуры).

Руководство археологическими работами осуществляется специалистами, имеющими специальную подготовку, владеющими современными методами ведения археологических работ и фиксации их итогов в виде научного отчета.

Ведение археологических работ допускается только при наличии у специалиста специального документа (разрешения) – Открытого листа, на право проведения археологических работ в пределах, установленных этим документом.

При проведении работ специалист обязан предусмотреть изучение в полном объеме всего участка в границах постоянного или временного землеотвода там, где земляные работы или движения техники способны повредить или нарушить культурные слои. Выборочное исследование части памятника археологии, попадающего в границы землеотвода, недопустимо.

Археологическая оценка территории производится, исходя из опыта предшествующих работ, включавшего в себя поиск и изучение на территории Крайнего Северо-Востока Азии и сопредельных регионов, археологических памятников различных эпох – от древнейшего палеолита до раннего средневековья.

На основании многолетних работ и полученных результатов были определены общие критерии археологической оценки территории (района). Пригодность места для проживания в древности, определяется следующими факторами: геологической стабильностью (стойкость к разрушению

денудационными процессами – оползни, наводнения, просадки грунта и т.д.), селитебностью (пригодность для строительства и заселения – инсолируемость, выположенность, местоположение в тени господствующих ветров) и хозяйственной привлекательностью (близость к хозяйственно–значимым местам – источникам воды, топлива и производственного сырья, местам охоты, рыболовства). В размещении археологических стоянок открытого типа и этнографических объектов (например, стойбищ) проявляются общие черты, обусловленные особенностью геоморфологической ситуации и пригодностью для проживания.

Также критерии археологической оценки территории (района) характеризуются:

1) изученностью территории – наличием обоснованных научных данных, полученных в результате экспертиз участков, экспертных оценок и плановых разведочных работ, объективно подтверждающих наличие либо отсутствие на данной территории материальных остатков древних культур в разном хронологическом диапазоне;

2) степенью измененности среды – исходя из анализа активности и длительности антропогенного воздействия на ландшафт; сюда включается определение территорий, подвергавшихся антропогенному воздействию, активизировавшему процессы разрушения, изменившего среду обитания, где исключено сохранение возможных археологических объектов в их природно – историческом контексте;

2) общей географической и геоморфологической характеристикой территории – наличием показателей, характеризующих большую либо меньшую степень вероятности фиксации археологического материала – отметки от уреза водотоков, уровни террас, мощность и характер отложений, определение розы ветров и т. д.;

3) археологическим потенциалом территории – вероятностью выявления отдельных находок и их комплексов, а также возможность выявления и изучения объектов, связанных с археологией опосредовано:

наличие ископаемых педокомплексов, палеонтологического материала, литологических комплексов, служивших сырьевой базой; и др.

Необходимо отметить, что указанные критерии рассматриваются в комплексе, вне отрыва друг от друга. Для определения какой-либо территории, не имеющей археологической ценности, используется, как правило, наличие отрицательных данных, как минимум, по трем критериям. Такой подход максимально снижает вероятность прогностической ошибки и дает возможность наиболее объективно подойти к окончательному решению об отказе от данных территорий с точки зрения исследовательской практики.

Участки, перспективные для археологического поиска, т.е. обладающие признаками наличия объектов археологического наследия, выделяются по следующим критериям: слабая либо полная неизученность территории, невысокая степень изменения среды, определенные геоморфологические показатели, археологический потенциал – близость или наличие культурного слоя памятников, границы которых на сегодняшний день не определены, информационный потенциал – устные или письменные сведения о наличии археологических находок. Указанные критерии рассматриваются также в комплексе – наличие положительных данных, как минимум, по трем показателям, дает возможность выделять перспективные территории.

#### МЕТОДИКА АРХЕОЛОГИЧЕСКИХ РАБОТ ВКЛЮЧАЕТ:

- 1) на подготовительном этапе:
  - ознакомление с техническим заданием и проектной документацией по проектируемым объектам района работ;
  - изучение архивных материалов и библиографических источников для получения сведений о степени археологической изученности и выявленных ранее в районе работ, ОАН; изучение картографического, спутникового материала и литературы для получения представления о рельефе, геоморфологии и геологическом строении района работ; получение

информации от специалистов–археологов, проводивших ранее исследования в районах работ;

- выделение перспективных для поиска ОАН участков в пределах района работ;

- предоставление в местные органы охраны культурного наследия сведений о районе и запланированном объеме работ;

2) на этапе натурных исследований производится:

- тщательный визуальный осмотр района работ: поиск подъемного материала, следов культурного слоя и др. признаков наличия ОАН на участках естественных обнажений и антропогенных повреждений поверхности;

- фотофиксация характера местности, объектов, с масштабной рейкой; фотографическая фиксация территории исследования велась так, чтобы наиболее полно и точно передать особенности рельефа и топографическую ситуацию. Отчётная фотофиксация велась на цифровой аппарат со стандартным разрешением 10 Мр и дублирующий цифровой фотоаппарат с такими же техническими параметрами. Фотофиксации подлежали: площадные и линейные объекты, на территории которых закладывались шурфы и зачистки, современная поверхность места расположения будущего шурфа, раскопанные и рекультивированные шурфы. Для указания масштаба на фотографиях применялась 3-х и 5-ти метровые геодезические рейки с ценой деления 0,01 м, метровые рейки с ценой деления 0,01 м, 40-ка сантиметровые линейки с ценой деления 0,01 м.

- дистанционная фотосъемка с помощью квадрокоптера;

- определение участков для производства исследовательских шурфовочных работ;

- закладка археологических разведочных шурфов и зачистка природных и техногенных обнажений; вскрытие рыхлых отложений производится тонкими зачистками ручным инструментом, по литологическим слоям (но не более 20 см), до условного материка – скальной породы или

многолетнемерзлых грунтов; после окончания работ все шурфы рекультивируются; закладываются как разведочные шурфы на выделенных перспективных участках, так и контрольные разведочные шурфы по всей площади землеотвода – с учетом ландшафта и геоморфологической ситуации; производится фотофиксация шурфовочных работ;

закладка разведочных шурфов, фиксировалась на фотографиях перед вскрытием шурфа, после его раскопки и рекультивации. Размеры шурфов составляли не менее 1 кв. метра, а глубина шурфа включала всю толщу гумусового горизонта, выполнялась контрольная прокопка верхней части археологически стерильного слоя, подстилающего гумусовый горизонт, которая фиксировалась на фотографиях;

– привязка границ территории, шурфов и зачисток GPS– приёмником в системе WGS–84 к топооснове;

– ведение полевого дневника с описанием обследуемых участков, вскрываемых напластований, находок (при их наличии);

3) на этапе камеральных работ – обработка и описание археологических материалов (при их наличии), составление отчета, предоставление в местные органы охраны культурного наследия сведений о выполненных работах и их результатах, данных о выявленных ОАН (при их наличии).



## 6. ФИЗИКО – ГЕОГРАФИЧЕСКИЙ ОБЗОР РАЙОНА РАБОТ

Обследуемый земельный участок объекта «Участок месторождения россыпного золота «Правая Песчанка» расположен в границах Баимской лицензионной площади. Баимская лицензионная площадь в административном отношении входит в состав Билибинского района Чукотского автономного округа ДФО РФ, расположена в 260 км юго-западнее г. Билибино, имеет общую площадь 1298.77 кв. км.

Билибинский район на западе граничит с Республикой Саха (Якутия), на юго-западе - с Магаданской областью, на юге с Камчатским краем, на востоке и юго-востоке, соответственно, с Чаунским и Анадырским районами Чукотского АО. С севера район омывается Восточно-Сибирским морем.

*Экономическая освоенность* района крайне слабая, но несколько выше в сравнении с другими районами Чукотки. Действующие населенные пункты в районе месторождения в настоящее время отсутствуют. Ранее в 22 км к северу на левом берегу р. Бол. Анюй существовал старинный пос. Ангарка. В 12 км на юго-запад от района работ расположен заброшенный поселок Весенний – бывшая база ранее действовавшего прииска «Аньюйский», а ныне база старательских золотодобывающих предприятий.

Город Билибино связан с морским портом Певек автозимником окружного значения (381 км, период работы декабрь-апрель) и Зеленый Мыс (255 км, в том числе круглогодичной автодорогой окружного значения – 48 км).

Навигационный период в морских портах Певек и Зеленый Мыс длится около 4 месяцев (июль – октябрь).

Ближайший аэропорт, способный принимать большие самолеты, находится в пос. Кепервеем, в 190 км от месторождения «Песчанка».

Район работ расположен в пределах северных отрогов Верхне-Яблонской гряды. Основным горным сооружением является хребет Бахихчан северо-западного простирания с абсолютными отметками вершин до 800-840

м над уровнем моря, максимальная -1134 м (г. Весенняя), относительные превышения составляют, как правило, 400-500 м. Водораздельные поверхности широкие, сглаженные. Южные и восточные склоны водоразделов пологие (3-10°), северные и западные крутые (15-30°).

Баимская площадь расположена в бассейне среднего течения р. Бол. Анюй. Бол. Анюй пересекает среднегорную и равнинную орографические зоны. Длина русла 695 км. В верховьях ширина реки не превышает 80-100 м, глубина реки 1.5 м, скорость течения до 4 м/сек. В устьевой части русло расширяется до 500-700 м, глубина достигает 4 м, скорость 1 м/сек.

*Рельеф* района средне-низкогорный, расчлененный с относительными превышениями до 300-450 м, абсолютными отметками водоразделов 800-840 м; максимальная отметка 927 м находится в верховьях р. Песчанка в 4-5 км к юго-востоку от месторождения «Песчанка».

Район Баимской площади относится к тундрово-таежным областям с сочетанием среднегорных (на юге, юго-востоке) и низкогорных (на севере, северо-западе и в межгорных депрессиях) ландшафтов. В низкорослых ландшафтах (равнинных) типично развитие криогенно-гравитационных форм с наличием в рыхлых отложениях миграционного льда в виде сети прослоек и прожилок жильного льда в трещинах коренных пород, залегающих на небольшой глубине.

*Почвы* глее-таежные и таежные мерзлотные. Древесная растительность представлена, в основном, даурской лиственницей, произрастающей, как правило, в долинах рек и на склонах водоразделов до абсолютных отметок 400-500 м. Здесь же широко развит подлесок, состоящий из ольховника, березки, тальника, создающий местами непроходимые заросли. Выше по склонам лиственница сменяется кедровым стлаником. В долинах рек развиты лиственничные леса, на склонах гор и водоразделах - разреженные лиственничные леса и редколесье (лиственница Каяндера), заросли кедрового стланика, карликовой березы; в пойменной части долины и таликовых зонах – ольха, тополь, древовидная ива.

*Животный мир* довольно разнообразен. Встречается бурый медведь, лиса, волк, песец, лось, северный олень, горноста́й, заяц, полярный суслик. Из птиц встречаются полярная куропатка, каменный глухарь, ворон, кедровка, из перелетных - утки, гуси, чайки. В р. Баимка водится хариус.

#### *Гидрография* района.

Широко развита гидрографическая сеть. В районе протекают р. Баимка – левый приток р. Бол. Анюй и р. Егдэгкыч – правый приток р. Баимка, образованный при слиянии рек. Лев. Песчанка и Песчанка. «Участок месторождения россыпного золота «Правая Песчанка» находится в верхнем течении р. Правая Песчанка.

По *климатическому* районированию площадь относится к субарктическому поясу, сибирской области. Климат резко континентальный с продолжительной суровой зимой (7-8 месяцев) и коротким прохладным летом. Массовое таяние снега приходится на конец мая – начало июня. В это же время происходит вскрытие рек и ручьев. Летом, особенно в августе, часты туманы и длительные дожди, приводящие к бурным паводкам. Первые заморозки начинаются в конце августа, а конце сентября ложится снег. Продолжительность летнего периода составляет 2.5-3 месяца.

Морозный период (с температурой воздуха менее 0°C) составляет 240 дней при средней температуре -22.5°C; абсолютная минимальная температура холодного периода года -58°C. Количество осадков в зимний период 71 мм, высота снежного покрова 60-70 см; преобладающее направление ветра северо-западное при максимальной скорости 4,5 м/с.

В теплый период года (конец мая – середина сентября) температура воздуха в среднем за месяц колеблется от 0.5 до 13°C, максимальная достигает 34°C. За этот период выпадает 160-170 мм осадков, при суточном максимуме осадков 38 мм.

#### *Геологическое строение* Баимской площади.

Лицензионная площадь расположена в пределах Баимского рудного района. Ряд рудных и россыпных объектов вытягивается цепочкой вдоль

глубинного субмеридионального Баймского разлома (Егдэгкычского) на основании чего выделяется Баймская металлогеническая зона. Баймская металлогеническая зона расположена в юго-восточной части относительно крупного Олойского металлогенического пояса, который контролируется одноименной палеоостроводужной системой раннемелового возраста, расположенной между Южно-Ануйским и Омолонским террейнами. В геологическом строении Олойского блока принимают участие различно дислоцированные вулканогенные, вулканогенно-осадочные и осадочные образования нижней перми, верхней юры и нижнего мела, слагающие три структурных яруса.

Нижний структурный ярус представлен вулканитами сакмарского яруса нижней перми, средний - осадочными, вулканогенно-осадочными образованиями келловейского, оксфордского, киммерийского и волжского ярусов средней-верхней юры. Терригенные отложения айнахургенской свиты нижнего мела слагают верхний структурный ярус. Нижний структурный ярус в большей степени участвует в строении Алучинского горст - антиклинального поднятия, имеющего распространение в восточной части района, средний ярус развит в пределах Ненканской впадины, занимающей основную часть района, а верхний структурный ярус получил преобладающее развитие в пределах Агнаутальской приразломной мульды разделяющей эти структуры.

Вулканогенно-осадочные породы прорваны интрузивными и субвулканическими телами, относимыми к нескольким этапам интрузивной деятельности. Среди наиболее древних интрузивных образований выделялись раннетриасовые пироксениты и дуниты алучинского интрузивного комплекса. К более поздним магматическим образованиям были отнесены позднеюрские интрузии основного состава баймского комплекса; раннемеловые гипабиссальные образования весеннинского комплекса гранодиоритового состава; раннемеловые интрузии егдэгкычского комплекса габбро-монцонит-сиенитового состава; позднемеловые

образования омчакского интрузивного комплекса. Небольшие тела и дайки андезитов, андезибазальтов позднемелового возраста завершают магматическую активность, проявившуюся на данной территории.

*Четвертичные отложения* образуют маломощный чехол, перекрывающий все более древние образования и представлены элювиальными, делювиальными и делювиально - солифлюкционными образованиями, развитыми преимущественно на водоразделах и представленными щебнем, дрсвой, глиной, супесью. Мощность делювиальных и элювиальных образований достигает 2-3 метров, делювиально-солифлюкционных - 5- 6 метров. Аллювиальные отложения квартера представлены рыхлыми галечно-песчано - глинистыми отложениями, они развиты в долинах рек и крупных ручьев района мощностью до 10-15 и более метров. В пределах территории выделяют отложения неоплейстоцена (QIII), представленные глинистыми щебнисто-гравийными отложениями, и голоцена (QIV), и те и другие представлены окатанными галечниками различного размера и песчано-глинистым материалом.

#### *Тектоника.*

Баимская зона расположена в юго-восточной части относительно крупного Олойского металлогенического пояса, который контролируется одноименной палеоостроводужной системой раннемелового возраста.

В тектоническом плане характеризуемая часть Баимской металлогенической зоны располагается в пределах Олойской палеоостроводужной системы раннемелового возраста, расположенной между Южно-Ануйским и Омолонским террейнами. Олойская структура, осложнена Ненканской впадиной. Пермские вулканиты спиллито-кератофировой формации слагают первый структурный ярус; осадочные, вулканогенные и вулканогенно-осадочные образования верхней юры образуют второй структурный ярус; а нижнемеловая моласса айнахургенской свиты сформировала третий структурный ярус.

Определяющую роль в образовании структур района сыграл Анюйский глубинный разлом, пересекающий территорию в север-северо-западном направлении. На всем протяжении нарушения отмечается его прямолинейность и субвертикальное падение разрывов. Анюйский глубинный разлом относится к разряду магмоконтролирующих, так как в течение нескольких тектонических эпох был магмоподводящим каналом. Одним из крупных его ответвлений является Егдэгкычский разлом, из которого можно выделить ветвь так называемого Баимского разлома (егдэгкычская тектономагматическая зона).

Ширина зоны Егдэгкычского (включает Баимский) разлома 12-15 км, протяженность более 100 км (на площади прослеживается от истоков ручья Омчак до устья реки Ангарка). Нарушение контролирует как размещение интрузивных и субвулканических тел позднеюрского-раннемелового возраста, так и субщелочных интрузивных тел егдэгкычского комплекса. Именно в зоне влияния этого разлома находятся медно-порфировые, полиметаллические и золото-серебряные рудопроявления. Наиболее крупное месторождение района – «Песчанка» - приурочено к пересечению Егдэгкычского и субмеридионального, так называемого, Песчанковского разломов, рудный объект месторождения ориентирован вдоль последнего. Песчанковский разлом определяется, как структура отрыва (растяжения), оперяющая нарушения Егдэгкычского разлома, имеет относительно небольшое протяжение (до 10 км) и при приближении к последнему имеет значительную ширину.

#### *Мерзлотные условия района работ.*

«Участок месторождения россыпного золота «Правая Песчанка» располагается в зоне распространения сплошной континентальной мерзлоты горного типа. Непромерзающие сквозные талики существуют под руслом р. Б. Анюй, под руслом р. Егдэгкыч в нижнем его течении, участками под руслом р. Баимки. Подрусловые талики ограниченной мощности вероятно существуют на большей части русла р. Баимка и р. Песчанка, причем

последние выделяются по результатам наземных геофизических работ и нуждаются в заверке.

По данным метеостанции Илирней, даты устойчивого перехода температуры воздуха через «0» и срок начала сезона оттаивания составляют 19 мая и оканчивается 16 сентября, соответственно. Оттаивание прекращается в конце августа. Глубина сезонного оттаивания зависит от состава и влагосодержания (льдистости) пород, характера растительного и почвенного покровов и условий теплообмена (экспозиции склонов, потока приходящей солнечной радиации).

На крутых, обращённых к северу и северо-западу, склонах, задернованных мхами, мощность деятельного, или сезонного слоя (СТС), колеблется в пределах 0,3-0,5 м. В этих условиях, под растительным покровом, залегает, как правило, слой торфа с линзами и вкраплениями льда. На слабозадернованных крутых и выпуклых склонах мощность СТС составляет 0,8-1,7 м.

## **7. ИСТОРИЯ АРХЕОЛОГИЧЕСКИХ ИССЛЕДОВАНИЙ ЗАПАДНОЙ ЧУКОТКИ. АРХЕОЛОГИЧЕСКИЕ ПАМЯТНИКИ РАЙОНА РАБОТ**

Территория Западной Чукотки, как и всего полуострова в целом, в плане исследования объектов археологического наследия представляет собой один из самых слабоизученных регионов Российской Федерации. При этом история изучения древностей этого удаленного района насчитывает без малого 250 лет. Именно здесь, на побережье Ледовитого океана, в конце XVIII века, одним из руководителей Северо-Восточной экспедиции капитаном Г.А. Сарычевым были произведены первые археологические раскопки, «положившие начало полярной археологии, как науке». В 1787 году, на арктическом побережье Западной Чукотки, возле большого Баранова мыса, Г.А. Сарычев обследовал обвалившиеся «земляные юрты», собрав коллекцию из обломков керамики и двух каменных ножей, которые залегали с костями северного оленя и морского зверя (Сарычев, 1952). Исследование этого памятника было продолжено только в 1946 году, когда А.П. Окладников интерпретировал его как древнеэскимосское и датировал пунукской стадией (Окладников, 1947а).

Предпринятые А.П. Окладниковым поиски в низовьях р. Колымы и на Восточной Чукотке, позволили ему сделать вывод о связи древней охотничьей культуры континентальных районов заполярной Якутии, Колымского края и Чукотки. Заселение Чукотки происходило, по его мнению, в конце неолита и раннем бронзовом веке (II-I тыс. до н.э.) с запада, представителями племен с низовьев Лены. Предположительно предками юкагиров (Окладников, 1947б).

Последующие исследования показали, что на протяжении многих тысячелетий здесь пролегали транзитные маршруты и соприкасались



миграционные потоки древнего населения, проникавшего на Крайний Северо-Восток Азии и в Америку.

В 1977 году на территории Западной Чукотки одновременно работали 2 экспедиции: Приленская археологическая экспедиция (руководитель д.и.н. Ю.А. Мочанов) и Северо-Восточная комплексная археологическая экспедиция (руководитель д.и.н. Н.Н. Диков), отряды которых независимо друг от друга провели разведки в прибрежной зоне озера Тытыль. Выявленные стоянки не были идентифицированы между собой.

В этом же году отряд ПАЭ прошел маршрутом по р. Малый Анюй, открыв стоянки: Новый Илирней, Оленная, Кантвеем I-II, Ягодная I-III. В результате стоянки Тытыль I, II, V и Кантвеем I были отнесены к ымыяхтахской культуре (Мочанов, Федосеева и др., 1980).

Со следующего года отряд СВАКАЭ под руководством М.А. Кирьяк приступил к планомерному исследованию окрестностей оз. Тытыль. В ходе работ были получены значительные по информативности материалы, свидетельствующие о наличии здесь разновременных памятников археологии от верхнего палеолита до позднего неолита. Помимо тытыльского археологического комплекса, где было выявлено более 30 стоянок, с 1980 г. на Западной Чукотке обследовались прибрежные территории рр. Раучуа, Млелин, Большой и Малый Анюй с притоками Погынден и Орловка, Олой с притоком Андыливан и др. На сопредельных территориях локально обследовались бассейны рр. Колыма, Омолон, Большой Эльгахчан, Коркодон, Анадырь, Майн, Еропол, Оконайто, Яблон, река и озеро Экитыки, и др. При этом кусты стоянок выявлены на озерах Среднее, Липчиквыгытгын, Илирней (верхнее и нижнее), Тытыль, Экитыки, Большой Нутенеут, Речное, Глубокое. Результатом стало открытие многочисленных археологических объектов, датированных широким хронологическим диапазоном - от раннего голоцена до средневековья; особое место занимает комплекс из нижнего горизонта стоянки Орловка II,

для которого предложен возраст "начала верхнего палеолита" (Кирьяк, 2005. С. 78).

В начале XXI в. пионером в соблюдении норм российского законодательства по охране объектов культурного наследия выступила компания «КинРосс». В связи с началом разработки месторождения «Купол» в Билибинском районе ЧАО, на территории земельных участков под размещение объектов обустройства и инфраструктуры, археологическим отрядом под рук. д.и.н. М.А. Кирьяк были проведены натурные археологические научно-исследовательские работы с целью определения факта наличия/отсутствия объектов историко-культурного наследия. Выявленные многочисленные археологические памятники и историко-культурные объекты сосредоточены в долинах рек и ручьев в окрестностях Купольного рудного поля и золоторудного месторождения Купол.

Продолжены работы по археологическому изучению внутренних областей Чукотки были в 2005 году Берингской археологической экспедицией Института Наследия им. Д.С. Лихачева (г. Москва) под руководством к.и.н. С.В. Гусева. В этом году экспедицией производились археологические разведки в коридоре проектируемой трассы автодороги «Эгвекино-Валунистый-Комсомольский» («Участок Валунистый» - км 447 автомобильной дороги «Билибино-Комсомольский»). Работы велись согласно Открытым листам № 373 и № 405, выданным Гусеву С.В. и Макарову И.В.

В ходе работ было выявлено 15 памятников археологии каменного века. В первую группу входят стоянки, приуроченные к озерным террасам (Кытапнайваам 1, Левое 1-3, Сливное 1-2, Дивное 1, Глубое 1, Штаны 1). Вторая группа памятников открыта на речных террасах левого берега р. Паляваам (Паляваам 1-6), отражающих длительный период развития древних культур континентальной Чукотки от мезолита до палеометалла или пережиточного неолита. Полевые работы наглядно показали наличие ценных

археологических материалов, сосредоточенных на береговых речных террасах, приустьевых мысах и берегах озер. Выявленные стоянки имеют большое значение для корреляции с одновременными памятниками Северной Азии и Аляски (Отчет: Гусев, Макаров, 2006).

В 2007 г., к северо-востоку от месторождения «Купол» было проведено первое археологическое обследование озера Эльгыгытгын. Сводка материалов археологических памятников оз. Эльгыгытгын содержится в Научном отчете Е.А. Рогозиной «Обследование ОАН в Анадырском районе ЧАО в 2007 г.» (Отчет: Рогозина, 2008).

В 2008 г. в районе озера Тытыль проводились инвентаризационные работы, связанные с оценкой антропогенных рисков и паспортизацией археологических объектов, результате которых 41 объект в береговой зоне озера был отнесен к выявленным объектам археологического наследия (Отчет: Старых В.В, 2008).

В 2009 г. на стоянках Верхнетытыльская IV и Верхнетытыльская V были проведены охранные археологические работы (Отчет: М.А. Кирьяк, 2010)

В 2010 г. археологическим отрядом под рук. М.А. Кирьяк были проведены археологические исследовательские работы в границах земельных участков проектируемых автодорог от месторождения Купол до рудника Двойной и дорожного участка Яракваам. Археологических памятников выявлено не было (Отчет: М.А. Кирьяк, 2011 г.).

В 2014 г. в Билибинском и Анадырском районах ЧАО работала Северо-Восточная археологическая экспедиция ООО «ГеоКорд» (г. Москва). На территории участка «Валунистый-Горный» выявлена стоянка Шалый I (неолит). На прилегающей к месторождению территории, у оз. Стойбищного, выявлен историко-культурный комплекс неолитических стоянок Ильмынейвеем I-VI (Отчет: Макаров И.В., 2015). Сборы подъемного археологического материала, зачистки береговых обнажений и шурфы, на

протяжении 2,5 км левого берега р. Ильмынейвеем, позволили обнаружить убедительные доказательства наличия культурных отложений, включающих в себя предметы каменного производства (сколы, отщепы, наконечники, скребки, нуклеусы и ножевидные пластины из обсидиана, халцедона, кремня и яшмы, а также фрагменты орнаментированных керамических сосудов). Облик каменного инвентаря и керамики позволяет предварительно определить возраст находок неолитическим временем.

В 2017 г. проводились археологические исследовательские работы на побережье озера Тытыль (Отчет: Рогозина Е.А., 2017) и археологические работы СВАЭ в зоне удлинения взлетно-посадочной полосы аэропорта Купол (Отчет: Макаров И.В., 2018).

В 2018 г. отрядом СВАЭ (рук. Прут А.А.), были проведены археологические исследовательские работы по объектам "Автомобильная дорога Купол - Морошка", "Автомобильная дорога Купол - Кекура", "ВЛ 110 кВ Яракваам - Купол", в Билибинском и Чаунском районах Чукотского АО. В ходе работ было выявлено 2 археологических памятника – стоянки Верхнетытыльская IV пункт 3, пункт 4. Выполнены спасательные археологические раскопки стоянки Средний Кайемравеем 3, пункт 1 и пункт 2в Анадырском районе Чукотского АО.

Характерной чертой археологической изученности Западной Чукотки можно считать приуроченность крупных узлов известных археологических объектов к озерным берегам и прилегающим к озерам территориям. Вдоль речных артерий археологических памятников обнаружено меньше. Это в свое время позволило А.П. Окладникову ввести термин «озерный неолит», подразумевающий проявление тенденции охотников и рыболовов новокаменного века к частичной оседлости, характерной для стоянок позднего неолита. В пережиточном неолите такая особенность отсутствует, что объясняется, вероятно, переходом к оленеводству.

В первую очередь следует выделить район крупного ледникового оз. Тытыль (бассейн р. Мал. Анюй, в 120 км к северо-востоку от месторождения «Кекура»), который является в данный период опорной археологической площадью. На берегах озера и приустьевых участках питающих и проистекающих из него рек насчитывается не менее 40 археологических стоянок и местонахождений.

Многочисленные археологические объекты зафиксированы на Илирнейских озерах (75 км к северо - востоку от месторождения Кекура), оз. Раучувагытгын (122 км к северо-востоку). Комплекс стоянок на оз. Эльгыгытгын расположен в 236 км восток-северо-восточнее месторождения «Кекура». Наличие бесспорных свидетельств древнего освоения края, возможно, уже с финального палеолита, указывает на необходимость тщательного изучения Центральной и Западной Чукотки.

### **Археологические памятники района работ.**

Непосредственно в районе работ, на территории объекта «Участок месторождения россыпного золота «Правая Песчанка» в Билибинском районе Чукотского автономного округа, археологические исследования проводились Северо-Восточной археологической экспедицией ООО "ГеоКорд" с 2016 г. Было произведено обследование земельных участков, отводимых под проектирование промышленных объектов месторождения «Песчанка» и связанных с ним объектов инфраструктуры. В результате работ объектов археологического наследия выявлено не было.

На сопредельных территориях Билибинского района археологические исследования эпизодически проводились с 70-80-х гг. XX века. Это работы отряда под рук. М.А. Кирьяк в долинах рек Большой Анюй и Орловка, а также работы СВАЭ в 2015 г в долине р. Каральваам.

1. Археологические памятники в долине р. Орловка (Рис. 4: 14-15).

Открытие данных объектов занимает особое место в археологии Западной Чукотки. В 1980 году Западно-Чукотским археологическим отрядом (руководитель, д.и.н. М.А. Кирьяк) в ходе разведочного маршрута в долине р. Орловка, выявлены стоянки Орловка I-II (Рис. 4). Стоянки расположены на левом берегу р. Орловка, правого притока р. Большой Анюй, в 23,5 км от устья, между ручьев Белый и Чистый.

Памятник Орловка I расположен на поверхности фрагмента 10-м цокольной террасы, в нескольких десятках метров от обрывистого уступа. На незадернованной поверхности собран подъемный материал - каменные изделия, вероятно, неолитического возраста (Кирьяк, 2005. С. 73).

Выше, на участке террасовидного склона с относительной высотой 160 м над урезом реки, в 1,1 км от русла р. Орловка, дислоцирована стоянка Орловка II. Здесь был собран подъемный материал - каменные изделия - и заложена траншея, расширенная до раскопа 23 кв. м.

Подъемный материал и находки из верхнего горизонта (гумусированный слой на глубине 2-5 см от поверхности) - изделия на ножевидных пластинках, малочисленны и невыразительны, для них не предложено культурно-хронологической привязки (Кирьяк, 2005. С. 75), хотя сделано предположение, что пластины "могли быть сколоты с клиновидных нуклеусов" (Там же. С. 76), что предполагает как минимум раннеголоценовый возраст, к которому относится данный тип нуклеусов.

Находки из нижнего горизонта (супесчаник на глубине 7-10 от поверхности) представлены каменными изделиями архаичного облика - нуклеусами, чоппером, отбойником, скреблами, расщепленными гальками, концевыми скребками, пластинами и пластинчатыми сколами, резцами, а также отходами камнеобрабатывающего производства. Индустрия нижнего горизонта "отражает галечную традицию" (Там же), типологический анализ наиболее выразительных изделий - галечных нуклеусов и чоппера - позволил выделить аналогии в коллекциях Внутренней Моголии, на Амуре, в

Енисейско-Ангарском регионе, на Алдане и Аляске, Колыме (Там же. С. 77). Исследователем комплекс отнесен "к началу верхнего палеолита" (Там же. С. 78). Таким образом, в соответствии с аргументами М.А. Кирьяк, стоянка Орловка II является первым палеолитическим местонахождением, обнаруженным за Полярным кругом и древнейшим проявлением не известной на Крайнем Северо-Востоке Азии археологической памятника плейстоценового возраста, сопоставимого с дальневосточными и восточносибирскими аналогами.

Наличие в исследуемом районе материалов такой глубокой древности существенно актуализирует продолжение археологических поисков, способных пролить свет на самый ранний этап заселения северо-восточных пределов Азии и, возможно, северо-западной Америки.

Стоянки Орловка I-II расположены в 50 км на северо-восток от района исследований СВАЭ в 2019 г. на территории месторождения Песчанка.

2. Археологические стоянки Большой Нутенеут I-III на оз. Бол. Нутенеут (Рис. 4: 18).

Выявлены и обследованы отрядом под рук. М.А. Кирьяк. Стоянки расположены на южном берегу оз. Большой Нутенеут (басс. рек Яблон-Анадырь). На стоянках производились сборы подъемного материала с раздернованной поверхности и закладка раскопов. Комплексы стоянок представлены каменными изделиями и керамикой и датированы неолитическим временем (Кирьяк, 1993. С. 31-38, 42, 50-52).

Стоянки Большой Нутенеут I-III расположены в 114 км на юго-восток от района исследований СВАЭ в 2019 г. на территории месторождения Песчанка.

3. Археологические памятники Стадухино 1-3 (Рис. 4: 80).

В 2015 г. отряд СВАЭ под рук. Макарова И.В. проводил обследование участка, отводимого под освоение месторождения «Кекура». Разведочными

маршрутами на прилегающей территории, в 2 км северо-восточнее нежилого пос. Стадухино, были выявлены 3 объекта археологического наследия - Стадухино 1-3. Стоянка Стадухино 1 расположена на 3- м террасе в устье безымянного ручья - левого притока р. Каральваам, стоянки Стадухино 2,3 расположены на 5 м террасе в устье ручья Сухое Русло.

Обнаруженные памятники представляют собой кратковременные стоянки-мастерские бродячих охотников на северного оленя, расположенные вблизи выходов каменного сырья - ороговикованного алевролита. Материалы стоянок представлены в основном отходами камнеобработки - сколами, отщепами и пластинами из камня, а также нуклеусами и одним фрагментом бифаса.

Подробная культурная идентификация материала оказалась затруднительна вследствие скудости и фрагментарности артефактов, оставленных представителями предельно мобильных коллективов кочевых охотников. Облик инвентаря позволяет предварительно датировать находки ранне-неолитическим временем. Наличие в сборах нуклеусов с негативами пластинчатых снятий, ножевидных пластин и микропластин, указывают на принадлежность комплекса к ареалу древних культур кочевых охотников тундры, сохранявших традиции камнеобработки на протяжении длительного времени – от мезолита до пережиточного неолита (палеометалла) (Отчет: Макаров, 2016; Макаров, Прут, 2017). Данные памятники расположены на расстоянии до 110 км на восток-северо-восток от района исследований СВАЭ в 2019 г. на территории объекта «Участок месторождения россыпного золота «Правая Песчанка».



## **8. АРХЕОЛОГИЧЕСКОЕ ОБСЛЕДОВАНИЕ ЗЕМЕЛЬНОГО УЧАСТКА ОБЪЕКТА «УЧАСТОК МЕСТОРОЖДЕНИЯ РОССЫПНОГО ЗОЛОТА «ПРАВАЯ ПЕСЧАНКА» В БИЛИБИНСКОМ РАЙОНЕ ЧУКОТСКОГО АВТОНОМНОГО ОКРУГА**

В июле-августе 2019 года Северо-Восточной археологической экспедицией ООО «ГеоКорд» производилось натурное археологическое обследование (археологические разведки) земельных участков, испрашиваемых под проектирование и обустройство объекта «Баимский ГОК» на месторождении «Песчанка» (месторождение «Песчанка») в Билибинском районе Чукотского автономного округа. Площадь археологического обследования месторождения «Песчанка» составила 15077 га. В ходе натуральных археологических работ были обследованы земельные участки, произведены шурфовочные работы: заложено 202 археологических разведочных шурфа и зачистки рыхлых отложений общей площадью 202 кв. м.

Земельный участок объекта «Участок месторождения россыпного золота «Правая Песчанка», в пределах Баимской площади Билибинского района Чукотского автономного округа» занимает юго-восточную часть площади археологического обследования месторождения «Песчанка» и находится в её границах, за исключением небольшой северо-северо-восточной части размерами 18х70 м и площадью ок. 650 кв. м., выходящей на 18 м за контур археологического обследования месторождения «Песчанка», по границе указанного контура между угловыми точками 24 и 25 (см. Рис. 7,8). При этом указанная часть площади объекта «Участок месторождения россыпного золота «Правая Песчанка» также была исследована в рамках археологических разведочных работ на месторождении «Песчанка», в ходе обследования долины р. Правая Песчанка. В ходе работ были зафиксированы две точки фотофиксации (Рис. 26 – 27), которые иллюстрируют бесперспективность проведения археологических шурфовочных работ.

Таким образом, археологическое обследование (археологические разведки) земельного участка объекта «Участок месторождения россыпного золота «Правая Песчанка» было произведено на всей его площади.

Археологические работы велись на основании «Открытого листа» № 1438-2019 от 24.07.2019 г., выданного на имя Прута А.А.

На предварительном этапе научно-исследовательских работ были проанализированы библиографические и фондовые, картографические и спутниковые материалы научного изучения региона.

По прибытии в г. Магадан СВАЭ были произведены необходимые подготовительные работы. Затем отряд вылетел в г. Билибино Чукотского АО, откуда вертолетом был доставлен к месту проведения археологических работ.

На территории объекта «Участок месторождения россыпного золота «Правая Песчанка», были выявлены и зафиксированы на местности, с помощью GPS-приемников, границы обследуемого земельного участка. С целью выявления подъемного археологического материала и определения типичных минеральных пород, визуальным осмотром были охвачены вскрытые отложения и участки, не затронутые техногенным воздействием. Определены участки для производства исследовательских литологических работ.

Земельный участок объекта «Участок месторождения россыпного золота «Правая Песчанка» расположен в верховьях реки Правая Песчанка, вдоль поймы правого истока реки, имеет вытянутую с юга на север форму, максимальную протяженность до 1,6 км, при ширине от 90 до 150 м. Территория обследования занимает горно-долинный участок правого истока р. Правая Песчанка. Склоны, обращенные к водотоку, имеют уклон в 15-35° и представляют собой покрытые лиственничным редколесьем, кочкарником и кедровым стлаником поверхности. В верховьях водотока, на водоразделе, распространены курумниковые россыпи и раздернованные щебнисто-гравийные участки. Вершины гольцовые. На выположенных пойменных

участках господствуют заболоченные торфяники и кочкарники. Вершины сопок практически лишены лесной растительности (тундра, мхи, лишайники, отдельные низкорослые лиственницы и кусты кедрового стланика), в то время как ниже, на склонах и в долинах ручьев, имеются горно-таежные участки, представленные угнетенными лиственницами, сухостоем и ерниковыми зарослями. Выработанные террасы отсутствуют в долинах верховьев р. Правая Песчанка и притоков. Повсеместно распространены участки низкой заболачиваемой поймы.

Стоит отметить и установленное отсутствие минеральных пород, обладающих необходимыми качествами для производства каменного инструментария. Сплошное распространение имеют диориты, туфы, туфопесчаники, не пригодные для расщепления и изготовления орудий труда.

Биопродуктивность обследуемой местности на протяжении позднечетвертичного периода оставалась недостаточной для жизнеобеспечения человеческого коллектива. Так, миграционные пути северного оленя - основного промыслового животного на протяжении тысячелетий, проходят по гребням и водоразделам с соседними речными долинами, по менее заболоченным, более возвышенным и редколесным ландшафтам. Встречается лось, предпочитая широкие участки долины с развитым пойменным лесом и озерцами. На территории обитают куропатка и заяц, которые, однако, не могли составлять основу жизнеобеспечения человеческого коллектива в древности. Река Правая Песчанка - малорыбная.

Таким образом, описанная ситуация в целом не отвечает условиям, необходимым для организации в древности поселений и стоянок. Как правило, на Северо-Востоке Азии большая часть известных стоянок приурочена к местам ежегодных переправ мигрирующих северных оленей, или к наиболее излюбленным местам обитания и переправ лосей. Кроме того, стоянки приурочены к озерам и рыбозимовальным ямам, берегам нерестовых и рыбных рек.

Ранее проведенные СВАЭ в 2016 г. археологические исследования на территории месторождения «Песчанка» (Рис. 5-7), охватили все наиболее перспективные для поиска ОАН участки – долину рр. Песчанка и Егдэгкыч, устья и нижнее течение их притоков. Признаков наличия археологических объектов при этом выявлено не было. Результаты работ 2016 г. дополнительно снижают общую перспективность района для поиска и выявления ОАН.

В результате натурного визуального археологического обследования испрашиваемого участка объекта «Участок месторождения россыпного золота «Правая Песчанка» было установлено отсутствие признаков наличия подъемного археологического материала и объектов культурного наследия.

Осмотр местности показал, что на участках расположения объекта «Участок месторождения россыпного золота «Правая Песчанка ранее были произведены масштабные землепреобразующие работы, выемки породы, отработка россыпей в долинах притоков р. Правая Песчанка, прокладка технологических проездов, что сказалось на состоянии природного ландшафта (Рис. 21, 24, 25, 27).

Геологоразведочные работы и золотодобыча на Баимской лицензионной площади проводились во второй половине XX века, на месторождении «Песчанка» с 2010 г. по сегодняшний день активно ведутся геологоразведочные работы. В результате окружающий ландшафт утратил естественное состояние на значительной площади.

Типичными проявлениями техногенного вмешательства являются карьеры, терриконы отработанной породы, обширные участки и площади промышленной отсыпки, промышленные полигоны, кусты буровых разведочных скважин, расчищенные участки леса с удаленным поверхностным почвенным слоем, траншеи, водоотводные каналы, автодороги и технологические проезды.

Обследуемую территорию занимают заболоченные участки и участки техногенных преобразований, где вероятность обнаружения ОАН исключена.

Вскрытые техногенные участки позволили детально ознакомиться с типичными для данной местности почвенными разрезами и установить характер рыхлых отложений. При этом выяснилось, что «мощность» дерново-почвенного слоя не превышает 10-30 см, при средних значениях в 10-15 см. Ниже дерна залегает мощный пласт серых и серо-коричневых суглинков с гравием и щебнем, представляющих продукты коры выветривания. На глубине от 15 см встречаются мерзлые породы, оттаивающие за летний период не более чем на 30-50 см. Единообразие геоморфологического строения района, заключающееся в широком распространении мощного чехла обломочного материала, залегающего под слоем суглинков, подчеркивает отсутствие развитых четвертичных отложений, потенциально способных содержать культуровмещающие отложения. В днищах долин р. Правая Песчанка и притоков, скапливается мощный торфянистый почвенный слой с растительным детритом. Поверхность таких пойменных отложений, представляющая собой кочкарники и мхи, также не отвечает потребностям необходимым для организации даже кратковременных поселений.

В целях наиболее полного выявления возможных признаков наличия ОАН, участки техногенных преобразований были подвергнуты тщательному визуальному осмотру, а для установления окончательного заключения были предприняты контрольные шурфовочные работы на участках в долине р. Правая Песчанка, не затронутых работой техники.

Вся площадь в границах расположения объекта была обследована пешими маршрутами. Произведен осмотр и фотофиксация особенностей местности, тщательный визуальный осмотр участков техногенных преобразований поверхности, закладка археологических разведочных шурфов с фиксацией стратиграфии; границы участков и точки шурфов привязывались с помощью GPS-прибора к топооснове.

Верховья р. Правая Песчанка протекают в узких распадках с крутыми склонами, покрытыми курумниковыми осыпями (Рис. 9-11). Склоны и вершины сопок на водоразделе покрыты кустами стланика, мохово-лишайниковой растительностью, часты раздернованные щебнисто-гравийные участки, которые были осмотрены, подъемного материала не обнаружено (Рис. 9-10). Ниже по течению склоны более пологие, переувлажненные, покрытые разнотравьем, кустарником, лиственничниками и кочкарно-моховыми участками (Рис. 13-16). Борты и долина р. Правая Песчанка - повсеместно заболоченные, с кочкарниковыми марями и отдельно стоящими лиственницами (Рис. 13-16, 18-20). Водотоки имеют заболачиваемые низкие берега с кустарниковой растительностью, надпойменные террасы отсутствуют (Рис. 12, 17, 18).

Долина правого истока реки Правая Песчанка, где расположен обследуемый земельный участок объекта «Участок месторождения россыпного золота «Правая Песчанка», полностью переработана при золотодобыче, ландшафт здесь представляет собой нагромождение отвалов породы, поросших кустарником и молодыми деревьями (Рис. 21-27), при этом отсутствуют не затронутые техногенным воздействием площади, где возможно выявление объектов археологического наследия. В связи с полным отсутствием археологических перспектив на обследуемом участке, а также невозможностью проведения шурфовочных работ на отвалах породы, шурфы закладывались ниже по течению реки, в месте слияния левого и правого истоков р. Правая Песчанка. На фоне заболоченной кочкарниковой мари, на левом берегу реки, была выявлена сухая площадка в нижней части выположенного склона, покрытая мхами и лишайниками, мелкокустарничковой растительностью, кедровым стлаником. Здесь были заложены контрольные археологические шурфы № 117 - 119 (1x1 м), с интервалом 15-20 м (здесь приводится сквозная нумерация археологических шурфов, принятая в ходе работ по археологическому обследованию месторождения «Песчанка»).

### Шурф № 117 (Рис. 6, 28-31).

№№	Описание слоя	Мощность
1	Дерново-растительный слой	5 см
2	Рыжевато-коричневый суглинок	10 см
3	Крупнообломочный материал, щебень, гравий с суглинистым цементом	

Культурного слоя и археологических материалов не обнаружено.

### Шурф № 118 (Рис. 6, 32-35).

№№	Описание слоя	Мощность
1	Дерново-растительный слой	10 см
2	Рыжевато-коричневый суглинок	5 см
3	Крупнообломочный материал, щебень, гравий с суглинистым цементом	

Культурного слоя и археологических материалов не обнаружено.

### Шурф № 119 (Рис. 6, 36-39).

№№	Описание слоя	Мощность
1	Дерново-растительный слой	5-10 см
2	Светло-коричневый суглинок	5 см
3	Крупнообломочный материал, щебень, гравий с суглинистым цементом	

Культурного слоя и археологических материалов не обнаружено.

На небольшой северо-северо-восточной части объекта «Участок месторождения россыпного золота «Правая Песчанка» размерами 18х70 м и площадью ок. 650 кв. м., выходящей на 18 м за контур археологического обследования месторождения «Песчанка», отведенного под хозяйственное освоение в 2019 году, были сделаны две точки фотофиксации (см. Рис. 26, 27). Ландшафт на данном участке представляет нагромождение отвалов породы, поросших кустарником и молодыми деревьями, при этом отсутствуют не затронутые техногенным воздействием площади, где

возможно выявление объектов археологического наследия. В связи с полным отсутствием археологических перспектив на обследуемом участке, а также невозможностью проведения шурфовочных работ на отвалах породы было зафиксировано отсутствие археологического потенциала, шурфовочные работы признаны неперспективными

Проведение исследовательских археологических работ позволило установить отсутствие признаков наличия объектов историко-культурного наследия на обследуемой территории в границах земельного участка проектируемого объекта «Участок месторождения россыпного золота «Правая Песчанка», в пределах Баимской площади Билибинского района Чукотского автономного округа».



## 9. ЗАКЛЮЧЕНИЕ

В июле-августе 2019 года Северо-Восточной археологической экспедицией ООО «ГеоКорд» производилось натурное археологическое обследование (археологические разведки) земельных участков, испрашиваемых под проектирование и обустройство объекта «Баимский ГОК» на месторождении «Песчанка» в Билибинском районе Чукотского автономного округа, в ходе которого был обследован земельный участок объекта «Участок месторождения россыпного золота «Правая Песчанка», в пределах Баимской площади Билибинского района Чукотского автономного округа».

Археологические работы велись на основании «Открытого листа» № 1438-2019 от 24.07.2019 г., выданного на имя Прута А.А.

Археологические работы СВАЭ в 2019 г. продолжают работы, ранее произведенные в 2016 г. СВАЭ (при участии автора настоящего Отчета) в ходе обследования земельных участков, отводимых под проектирование и строительство объектов «Баимский ГОК» на месторождении «Песчанка», «ПС 220/110/10(6) кВ Песчанка», «ВЛ 220 кВ Омсукчан – ПП – Песчанка». Работы СВАЭ 2016 г. проводились на основании «Открытых листов» №1325 от 25.07.2016 г., №1693 и №1694 от 07.09.2016 г., выданных на имя А.А. Орехова и И.В. Макарова. Материалы исследований отражены в соответствующих научных отчетах (Архив ИА РАН): Макаров И.В. «Археологическое обследование территории объекта «Баимский ГОК» на месторождении «Песчанка» и «Археологическое обследование территории, отводимой под проектирование и строительство объекта ««ПС 220/110/10(6) кВ Песчанка»»; Орехов А.А. «Археологическое обследование трассы «ВЛ 220 кВ Омсукчан – ПП – Песчанка» .

Целью работ было получение сведений о наличии, местоположении и характере объектов историко-культурного наследия, либо отсутствии таковых на территории указанного обследуемого землеотвода. В основные

задачи работ входили натурное обследование земельных участков с поиском археологических памятников по выбранному маршруту, проведение литологических шурфовочных работ.

Земельный участок объекта «Участок месторождения россыпного золота «Правая Песчанка», в пределах Баимской площади Билибинского района Чукотского автономного округа» занимает юго-восточную часть площади археологического обследования месторождения «Песчанка» и находится в её границах, за исключением небольшой северо-северо-восточной части размерами 18х70 м и площадью ок. 650 кв. м., выходящей на 18 м за контур археологического обследования месторождения «Песчанка», При этом указанная часть площади объекта «Участок месторождения россыпного золота «Правая Песчанка» также была исследована в рамках археологических разведочных работ на месторождении «Песчанка», в ходе обследования долины р. Правая Песчанка. В ходе работ были зафиксированы две точки фотофиксации, которые иллюстрируют бесперспективность проведения археологических шурфовочных работ.

Выполнена археологическая оценка испрашиваемой территории в границах указанного землеотвода.

В ходе произведенных натуральных археологических исследований, в границах земельного участка, планируемого к отводу и производству проектных и строительных работ на территории объекта «Участок месторождения россыпного золота «Правая Песчанка», в пределах Баимской площади Билибинского района Чукотского автономного округа», объектов археологического наследия не выявлено.



Прут А.А.

## 10. НОРМАТИВНЫЕ ДОКУМЕНТЫ

1. Конституция Российской Федерации (с учетом ФЗ от 14.10.2005 №6-ФКЗ).
2. Водный кодекс Российской Федерации: ФЗ от 03.06.2006 №74-ФЗ
3. Градостроительный кодекс Российской Федерации: ФЗ от 29.12.2004 №190-ФЗ (с изм. ФЗ от 18.12.2006 №232-ФЗ).
4. Гражданский кодекс Российской Федерации (Часть первая): ФЗ от 30.11.1994 №51-ФЗ (в ред. от 03.01.2006 №6-ФЗ)
5. Гражданский кодекс Российской Федерации (Часть вторая): ФЗ от 26.01.1996 №14-ФЗ
6. Гражданский кодекс Российской Федерации (Часть третья): ФЗ от 26.11.2001 №146-ФЗ
7. Гражданский кодекс РФ (Часть четвертая): ФЗ от 18.12.2006 №230-ФЗ.
8. Об охране окружающей среды: ФЗ от 10.01.2002 №7-ФЗ
9. Земельный кодекс Российской Федерации: ФЗ от 25.10.2001 №136-ФЗ, (в ред. ФЗ от 29.12.2006 №261-ФЗ)
10. Кодекс Российской Федерации об административных правонарушениях: ФЗ от 30.12.2001 №195-ФЗ (в ред. от 30.12.2006 №270-ФЗ)
11. Уголовно-процессуальный кодекс Российской Федерации: ФЗ от 18.12.2001 №174-ФЗ (в ред. ФЗ от 03.03.2006 №33-ФЗ)
12. Уголовный кодекс Российской Федерации: ФЗ от 13.06.1996 №63-ФЗ (в ред. ФЗ от 30.12.2006 №283-ФЗ)
13. О гарантиях прав коренных малочисленных народов Российской Федерации: ФЗ от 30.04.1999 №82-ФЗ.
14. О музейном фонде Российской Федерации и музеях в Российской Федерации: ФЗ от 26.05.1996 №54-ФЗ, в ред. ФЗ от 10.01.2003 №15-ФЗ.
15. О национально-культурной автономии: ФЗ от 17.06.1996 №74-ФЗ.

16. Об объектах культурного наследия (памятниках истории и культуры) народов Российской Федерации: ФЗ от 25.06.2002 №73-ФЗ.

17. Основы законодательства Российской Федерации о культуре: ФЗ от 9 октября 1992 года № 3612-1 (в ред. ФЗ от 29.12.2006 №258-ФЗ).

18. О приватизации в Российской Федерации недвижимых памятников истории и культуры местного значения: Указ Президента РФ от 26.11.1994 №2121, с изм. - указ Президента РФ от 20.01.1997 №15.

19. Положение об особо ценных объектах культурного наследия народов Российской Федерации: Указ Президента РФ от 30.11.1992 №1487, с изм., внесенными Указами Президента РФ от 25.02.2003 №250.

20. О едином перечне коренных малочисленных народов Российской Федерации: постановление Правительства РФ от 24.03.2000 № 255, ред. от 30.09.2000, с изм. от 28.03.2001.

21. О Федеральной службе по надзору за соблюдением законодательства в сфере массовых коммуникаций и охране культурного наследия: постановление Правительства РФ от 17 июня 2004 г. № 301.

22. Об общероссийском мониторинге состояния и использования памятников истории и культуры, предметов Музейного фонда Российской Федерации, документов библиотечных фондов, Архивного фонда Российской Федерации, а также кинофонда: постановление Правительства РФ от 05.07.2001 №504.

23. Положение о Государственном своде особо ценных объектов культурного наследия Российской Федерации: постановление Правительства РФ от 06.10.1994 №1143.

24. Положение об охране и использовании памятников истории и культуры: постановление Совмина СССР от 16.09.1982 №865, с изм., внесенными постановлением СМ СССР от 29.12.1989 №1172.

25. Инструкция о порядке учета, обеспечения сохранности, содержания, использования и реставрации недвижимых памятников истории и культуры: приказ Минкультуры СССР от 13.05.1986 №203.

26. Европейская конвенция об охране археологического наследия (пересмотренная). Валлетта, 16.01.1992 ETS №143.
27. Европейская культурная конвенция. Париж, 19.12.1954.
28. Международная конвенция об охране нематериального культурного наследия, Париж, 17.10.2003.
29. Конвенция об охране всемирного культурного и природного наследия, Париж, 23.11.1972.
30. Конвенция Международной Организации Труда о коренных народах и народах, ведущих племенной образ жизни в независимых странах №169 (Женева, 07.06.1989)
31. ГОСТ 7.32 – 2001 Отчет о научно-исследовательской работе. Структура и правила оформления.
32. ГОСТ 7.1 – 2003 Библиографическая запись. Библиографическое описание. Общие требования и правила составления.
33. ГОСТ 7.4. – 2006 Издания. Выходные сведения.
34. ГОСТ 7.1 – 84; (изм. №1 к ГОСТу 7.1 - 84. - Введ. 01.07.2000) .
35. ГОСТ 9327-60 Бумага и изделия из бумаги. Потребительские форматы. Взамен ОСТ 5115.
36. ГОСТ 13.1.002-2003 Репрография. Микрография. Документы для микрофильмирования.
37. ГОСТ 7.9-95 СИБИБД. Реферат и аннотация.
38. Методические указания по проведению проектных археологических работ в зонах народнохозяйственного строительства. – М. / Институт археологии АН СССР. – 1990 г.
39. «Положение о порядке проведения археологических полевых работ (археологических раскопок и разведок) и составления научной отчетной документации», утвержденное Отделением историко-филологических наук Российской академии наук 30 января 2013 г.

## 11. СПИСОК ИСПОЛЬЗОВАННОЙ ЛИТЕРАТУРЫ

1. Конституция Российской Федерации (принята всенародным голосованием 12. 12. 1993 г.) (с учетом поправок, внесенных Законами РФ о поправках к Конституции РФ от 30. 12. 2008 № 6–ФКЗ, от 30. 12. 2008 № 7–ФКЗ, от 05. 02. 2014 № 2–ФКЗ, от 21. 07. 2014 № 11–ФКЗ). – Собрание законодательства Российской Федерации от 4 августа 2014 г. № 31 ст. 4398.

2. Федеральный закон от 21. 07. 1997 г. № 122–ФЗ (в ред. от 03. 07. 2016) "О государственной регистрации прав на недвижимое имущество и сделок с ним" (с изм. и доп., вступ. в силу с 01. 01. 2017 г.). – Собрание законодательства Российской Федерации от 28. 07. 1997 г. № 30, ст. 3594.

3. Федеральный закон от 18. 06. 2001 г. № 78–ФЗ (в ред. от 13. 07. 2015 г.) "О землеустройстве" (с изм. и доп., вступ. в силу с 01.01.2016 г.). – Собрание законодательства Российской Федерации от 25 июня 2001 г. № 26 ст. 2582.

4. Федеральный закон от 25. 06. 2002 г. № 73–ФЗ (с изм. и доп. от 21. 02. 2019 г.) "Об объектах культурного наследия (памятниках истории и культуры) народов Российской Федерации". – Собрание законодательства Российской Федерации от 1 июля 2002 г. № 26 ст. 2519.

5. «Положение о государственной историко–культурной экспертизе», утвержденное Постановлением Правительства Российской Федерации от 15. 07. 2009 г. № 569 (в ред. Постановлений Правительства РФ от 18. 05. 2011 № 399, от 04. 09. 2012 № 880, от 09. 06. 2015 № 569, от 14. 12. 2016 № 1357, от 27. 04. 2017 № 501). – Собрание законодательства Российской Федерации от 27 июля 2009 г. № 30 ст. 3812.

6. «Правила выдачи, приостановления и прекращения действия разрешений (открытых листов) на проведение работ по выявлению и изучению объектов археологического наследия», утвержденные постановлением Правительства Российской Федерации от 20. 02. 2014 г. № 127 (с изм., внесенными Постановлением Правительства РФ от 17 июня 2017

г. № 720). – Собрание законодательства Российской Федерации от 3 марта 2014 г. № 9 ст. 910.

7. «Положение о порядке проведения археологических полевых работ (археологических раскопок и разведок) и составления научной отчётной документации». Утверждено постановлением Бюро Отделения историко-филологических наук Российской академии наук от 20.06.2018 г. № 32.

8. Баранова Ю.П. и др. Палеоген и неоген Северо – Востока СССР. – Якутск, 1989. 181с.

9. Богораз В.Г. Чукчи. – Л., 1934. Ч. 1. 191 с; 1939. Ч. 2. 196 с.

10. Васьковский А. П. Обзор горных сооружений Крайнего Северо-Востока Азии // Материалы по геологии и полезным ископаемым Северо - Востока СССР, вып. 10. Магадан, 1956.

11. Воскресенский С.С. Геоморфология Сибири. – М. 1962.

12. Гусев С.В., Макаров И.В. Археологические исследования Берингской экспедиции на Центральной Чукотке // IV Диковские чтения: материалы научно-практической конференции посвященной 50-летию Магаданской области. – Магадан: СВКНИИ ДВО РАН, 2006. – 247 с. (С. 73-77).

13. Диков Н.Н. Археологические памятники Камчатки, Чукотки, Верхней Колымы. – М.: Наука, 1977. 391 с.

14. Диков Н.Н. Древние культуры Северо-Восточной Азии. – М.: Наука, 1979а. 352 с.

15. Диков Н.Н. Исследования в бассейне р. Колыма и на Чукотке // АО-1978. – М.: Наука, 1979б. С. 219 – 220.

16. Кирьяк М.А. Археология Западной Чукотки в связи с юкагирской проблемой.- М.: Наука, 1993. 224 с.

17. Кирьяк М.А. Верхнепалеолитические комплексы Западной Чукотки (долина р. Тытыльваам)// Дни Берингии. - М.: Советский спорт, 2004. – С. 53-63.

18. Кирьяк М.А. Каменный век Чукотки: (новые материалы). Магадан.: Кордис. 2005. – 254 с.
19. Кирьяк М.А. Макаров И.В. Новые археологические находки в районе оз. Эльгыгытгын // Неолит и палеометалл Севера Дальнего Востока. – Магадан: СВКНИИ ДВО РАН, 2006. – (С. 8-17).
20. Макаров И.В., Прут А.А. Исследования Северо-Восточной археологической экспедиции в Чукотском автономном округе в 2014-2015 гг. // IX Диковские чтения: Материалы научно- практической конференции, посвященной 70-летию Колымской экспедиции А.П. Окладникова. Магадан, 2017. (С. – 72-79).
21. Мочанов Ю.А., Федосеева С.А., Кистенев С.П., Эртюков В.И. Работы Приленской археологической экспедиции (ПАЭ) на Чукотке и в Северном Приохотье // Проблемы археологии и этнографии Сибири и Центральной Азии. - Иркутск, 1980. С. 58-59.
22. Мочанов Ю.А. Древнейшие этапы заселения человеком Северо-Восточной Азии. Новосибирск. 1977.
23. Окладников А.П. О первоначальном заселении человеком внутренней части Чукотского полуострова//Изв. Всесоюз. геогр. о- ва. 1953. Т. 85, Вып. 4. С. 405-412.
24. Окладников А.П. Древние культуры Северо-Восточной Азии по данным археологических исследований в 1946 г. в Колымском крае // Вестник древней истории. 1947а. N 1. С. 176-182.
25. Окладников А.П. Колымская экспедиция // КСИИМК. 1947б. Т. С. 76.
26. Очерки истории Чукотки с древнейших времен до наших дней. Отв. ред. Н.Н. Диков. Москва: «Наука», 1974. - 456 с.
27. Пармузин Ю.П. Северо - Восток и Камчатка. Очерк природы. М.: Мысль, 1967. 368 с.
28. Природа и ресурсы Чукотки. Магадан: СВНЦ ДВО РАН, 1997. 236 с. (Труды НИЦ "Чукотка"; Вып. 5.)



29. Сарычев Г.А. Путешествие флота капитана Сарычева по северо-восточной части Сибири, Ледовитому морю и Восточному океану в продолжении восьми лет при Географической и Астрономической морской экспедиции капитана Биллингса с 1785 по 1793 год. – М.: Географгиз, 1952.

30. Север Дальнего Востока. М.: Наука. 1970. 488 с.

31. Слободин С.Б. Верхняя Колыма и Континентальное Приохотье в эпоху неолита и раннего металла. - Магадан: СВКНИИ ДВО РАН, 2001. 202 с.

32. Федосеева С.А. Ымыяхтахская культура Северо-Восточной Азии. Новосибирск, «Наука». 1980. – 224 с.

33. Черешнев И.А. Пресноводные рыбы Чукотки. - Магадан: СВНЦ ДВО РАН, 2008. - 324 с.

Отчеты.

34. Глотов С.П. Отчет о геологическом доизучении м-ба 1:50 000 с общими поисками на площади листов Q-58-33-В,Г; - 34-В,Г; - 35-В-а, в, г; - Г- в,г; - 46-А-а,б; - Б-а,б; - 47-А-а,б и геологической съёмке м-ба 1:50 000 с общими поисками в пределах листов Q-58-35-В-б; -Г-а,б на междуречьи Орловка-Нутесын в 1990-1995 г.г. (Хребтовый ГСО). Анадырь, 1995. Анюйское ГГПП, Чукотгеолком

35. Гусев С.В., Макаров И.В. Отчет по теме: «Археологические исследования (разведки) по проектируемой трассе автодороги «Эгвекино – Валунистый – Комсомольский» («Участок Валунистый» - 447 км автомобильной дороги «Билибино – Комсомольский») в Иультинском, Анадырском, Билибинском и Чаунском районах Чукотского автономного округа в июле – августе 2005 г.». - М. 2006. Архив Института археологии РАН.

36. Кирьяк М.А. Отчет о результатах археологического обследования территории планируемого строительства горно-обогатительного предприятия на месторождении «Купол» в 2003-2004 гг. - Магадан, 2004. Архив Института археологии РАН.

37. Кирьяк М.А. Отчет об археологическом обследовании западного участка Купольного рудного поля (бассейны рр. Ыттыльывеем, Средний Кайемвравеем, Морошка) в 2005 г. - Магадан, 2007. Архив Института археологии РАН.

38. Кирьяк М.А. Отчет о полевых археологических работах на стоянке Верхнетытыльская IV на восточном побережье оз. Тытыль в Билибинском районе Чукотского автономного округа в 2009 г. - Магадан, 2010 г. Архив Института археологии РАН.

39. Кирьяк М.А. Отчет о полевых археологических работах на участках рудника Двойной и подъездной автомобильной дороги Купол - Яракваам в Чаунском и Билибинском районах Чукотского автономного округа в 2010 г. - Магадан, 2011 г. Архив Института археологии РАН.

40. Макаров И.В. Отчет о работе Северо-Восточной археологической экспедиции в Анадырском и Билибинском районах Чукотского автономного округа в 2014 г. - М. 2015. Архив Института археологии РАН.

41. Макаров И.В. Отчет о работе Северо-Восточной археологической экспедиции в Билибинском районе Чукотского автономного округа в 2015 г. - М. 2016. Архив Института археологии РАН.

42. Макаров И.В. Отчет по теме: «Археологическое обследование территории объекта: «Баимский ГОК на месторождении «Песчанка» в Билибинском районе Чукотского автономного округа. - М. 2017. Архив Института археологии РАН.

43. Макаров И.В., Орехов А.А. Отчет по теме: «Археологическое обследование земельных участков на территории объекта: «ВЛ 220 кВ Омсукчан – ПП – Песчанка» в Омсукчанском и Северо-Эвенском районах Магаданской области и Билибинском районе Чукотского автономного округа в 2016 г.». - М. 2017. Архив Института археологии РАН.

44. Макаров И.В. Научный отчет по теме: «Работы Северо-Восточной археологической экспедиции на территории аэродрома "Купол" в Билибинском районе Чукотского автономного округа в 2017 г.". - М. 2018.

45. Рогозина Е.А. Научный отчет по теме: «Обследование ОАН в Анадырском районе ЧАО в 2007 г.». - Анадырь, - 2010. Архив Института археологии РАН.

46. Рогозина Е.А. Отчет об археологических научно-исследовательских работах в районе озера Тытыль Билибинского района Чукотского автономного округа в 2017 г. - Анадырь, 2017. Архив Института археологии РАН.

47. Старых В.В. Отчет о научно-исследовательской работе "Натурное археологическое обследование береговой полосы озера Тытыль, озер Верхний и Нижний Илрней". Анадырь, 2008. Архив Института археологии РАН.

48. Шеховцов В.А. Отчет о геологическом доизучении ранее заснятых площадей масштаба 1:200000. листов Q-58-XI, XII, XVII, XVIII (новая серия). Стадухинская геологосъемочная партия. Анадырь, 2001. Анюйское ГГП МПР РФ.

## 12. СПИСОК ИЛЛЮСТРАЦИЙ

1.	Обзорная карта-схема Северо-Востока РФ с указанием места расположения района работ СВАЭ на месторождении «Песчанка» и участке объекта «Участок месторождения россыпного золота «Правая Песчанка» в 2019 г.
2.	Схема административно-территориального устройства Чукотского АО с указанием места расположения района работ СВАЭ на территории месторождения «Песчанка» и территории объекта «Участок месторождения россыпного золота «Правая Песчанка» в Билибинском районе.
3.	Обзорная физико-географическая схема района расположения месторождения «Песчанка».
4.	Археологические памятники Чукотского автономного округа.
5.	Обзорная карта – схема района расположения обследованных земельных участков проектируемого объекта «Баимский ГОК» на месторождении «Песчанка» и территории объекта «Участок месторождения россыпного золота «Правая Песчанка».
6.	Карта-схема обследованных земельных участков проектируемого объекта «Баимский ГОК» на месторождении «Песчанка» и территории объекта «Участок месторождения россыпного золота «Правая Песчанка».
7.	Спутниковый снимок района расположения обследованного земельного участка проектируемого объекта «Баимский ГОК» на месторождении «Песчанка» и земельном участке объекта «Участок месторождения россыпного золота «Правая Песчанка».
8.	Схема расположения обследованного земельного участка территории объекта «Участок месторождения россыпного золота «Правая Песчанка» и точки фотофиксации.
9.	Общий вид с юго-запада на долину р. Прав. Песчанка в верхнем течении и истоки реки.
10.	Общий вид с юго-запада на долину р. Прав. Песчанка в верхнем течении и истоки реки.
11.	Долина р. Прав. Песчанка. Характер местности в районе левого истока реки. Вид с севера.
12.	Долина р. Прав. Песчанка. Характер местности в районе левого истока реки. Вид с юга.

13.	Долина р. Прав. Песчанка. Характер местности в районе левого истока реки. Лиственничное редколесье на переувлажненном левом борту реки. Вид с юга.
14.	Долина р. Прав. Песчанка. Характер местности в районе левого истока реки. Вид с юго-запада.
15.	Долина р. Прав. Песчанка в верхнем течении. Кочкарник и осоково-пушицевая растительность на склоне правого борта. Вид с юга.
16.	Долина р. Прав. Песчанка в верхнем течении. Характер местности в приустьевой части ручья – правого притока. Вид с запада.
17.	Долина р. Прав. Песчанка в верхнем течении. Русло и характер берегов реки в приустьевой части ручья – правого притока. Вид с севера.
18.	Долина р. Прав. Песчанка в верхнем течении. Характер местности в районе обследованного приустьевого участка ручья – правого притока. Вид с запада.
19.	Долина р. Прав. Песчанка в верхнем течении. Поросшая кустарником труднопроходимая долина реки. Вид с запада.
20.	Долина р. Прав. Песчанка. Характер местности в районе правого истока реки. Территория объекта «Участок месторождения россыпного золота «Правая Песчанка». Вид с запада.
21.	Долина р. Прав. Песчанка. Характер местности в районе правого истока реки. Горнопромышленные отвалы в русле ручья – правого истока. Территория объекта «Участок месторождения россыпного золота «Правая Песчанка». Вид с юга.
22.	Долина р. Прав. Песчанка. Характер местности в долине правого истока реки. Территория объекта «Участок месторождения россыпного золота «Правая Песчанка». Вид с юга.
23.	Долина р. Прав. Песчанка. Характер местности в долине правого истока реки. Территория объекта «Участок месторождения россыпного золота «Правая Песчанка». Вид с юга.
24.	Долина р. Прав. Песчанка. Заросшие кустарником горнопромышленные отвалы в распадке ручья – правого истока реки. Территория Территория объекта «Участок месторождения россыпного золота «Правая Песчанка». Вид с юга.
25.	Долина р. Прав. Песчанка. Территория объекта «Участок месторождения россыпного золота «Правая Песчанка». Технологический проезд и золотопромышленные отвалы. Характер техногенных изменений ландшафта. Вид с юго-востока.

26.	Точка фотофиксации №1. Долина р. Прав. Песчанка. Точка фотофиксации №1. Характер местности в долине правого истока реки. Территория объекта «Участок месторождения россыпного золота «Правая Песчанка». Вид с юга.
27.	Точка фотофиксации №2. Долина р. Прав. Песчанка. Характер местности в районе правого истока реки. Горнопромышленные отвалы в русле ручья – правого истока. Территория объекта «Участок месторождения россыпного золота «Правая Песчанка». Вид с запада.
28.	Общий вид с востока на место закладки шурфа № 117.
29.	Характер дневной поверхности на месте закладки шурфа №117.
30.	Характер рыхлых отложений шурфа № 117.
31.	Рекультивация шурфа № 117.
32.	Общий вид с севера на место закладки шурфа №118.
33.	Характер дневной поверхности на месте закладки шурфа №118.
34.	Характер рыхлых отложений шурфа № 118.
35.	Рекультивация шурфа № 118.
36.	Общий вид с востока на место закладки шурфа № 119.
37.	Характер дневной поверхности на месте закладки шурфа № 119.
38.	Характер рыхлых отложений шурфа № 119.
39.	Рекультивация шурфа № 119.

**13. КООРДИНАТЫ АРХЕОЛОГИЧЕСКИХ ШУРФОВ**

<b>№ шурфа</b>	<b>N</b>	<b>E</b>
117	66°34'39,22"	164°32'26,63"
118	66°34'40,27"	164°32'27,32"
119	66°34'40,92"	164°32'28,00"

# **ИЛЛЮСТРАЦИИ**

**(№ 1-39)**



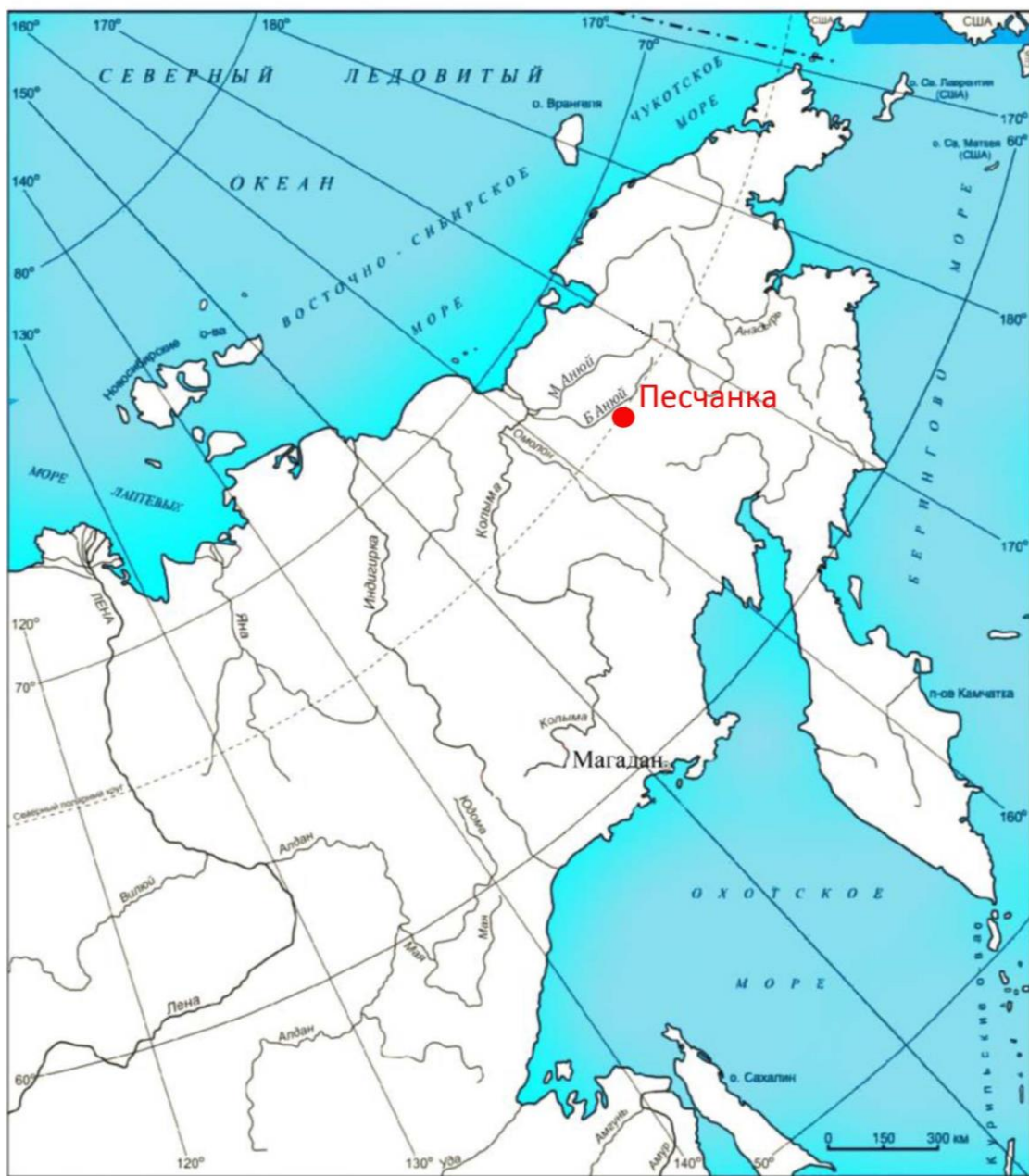


Рис. 1. Обзорная карта-схема Северо-Востока РФ с указанием места расположения района работ СВАЭ на месторождении «Песчанка» и участке объекта «Участок месторождения россыпного золота «Правая Песчанка» в 2019 г.

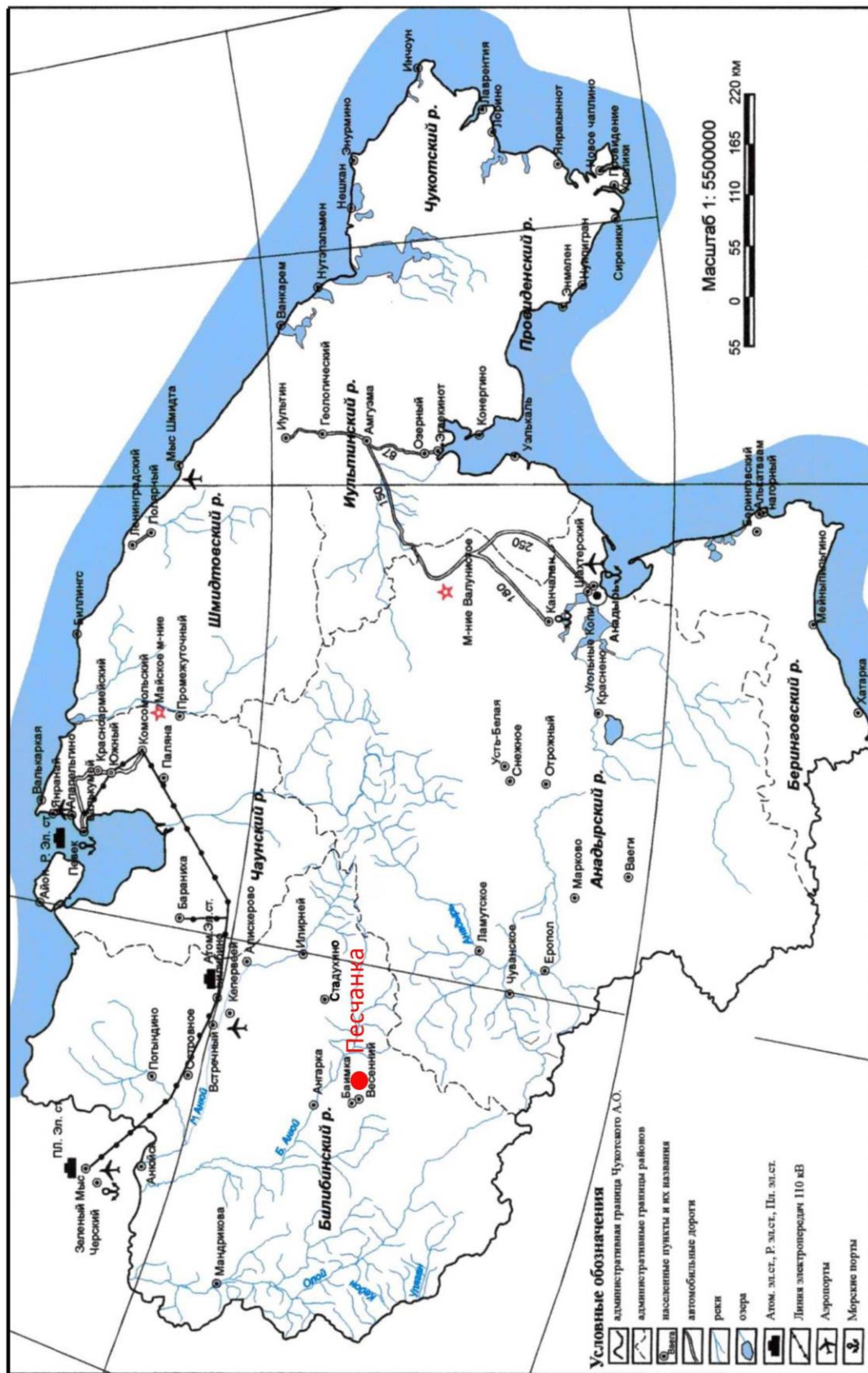


Рис. 2. Схема административно-территориального устройства Чукотского АО с указанием места расположения района работ СВЭЭ на территории месторождения «Песчанка» и территории объекта «Участок месторождения россыпного золота «Правая Песчанка» в Билибинском районе.

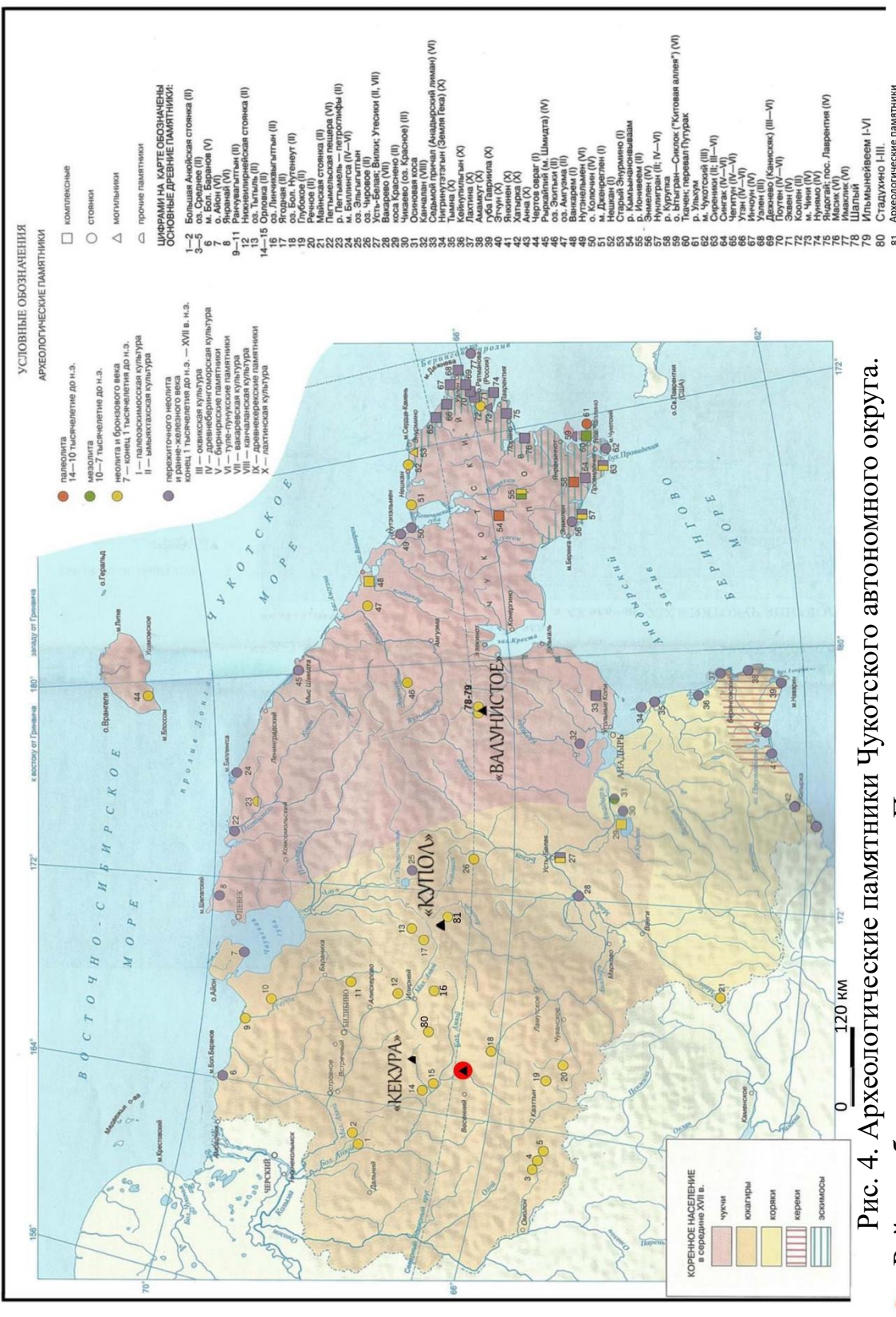




Рис. 3. Обзорная физико-географическая схема района расположения месторождения «Песчанка».

- - Местонахождение «Песчанка», и участка объекта «Участок месторождения россыпного золота «Правая Песчанка».





**Рис. 4. Археологические памятники Чукотского автономного округа.**  
 ● - Район работ на местонахождении «Песчанка» и участке местонахождения объекта «Участок месторождения россыпного золота «Правая Песчанка».



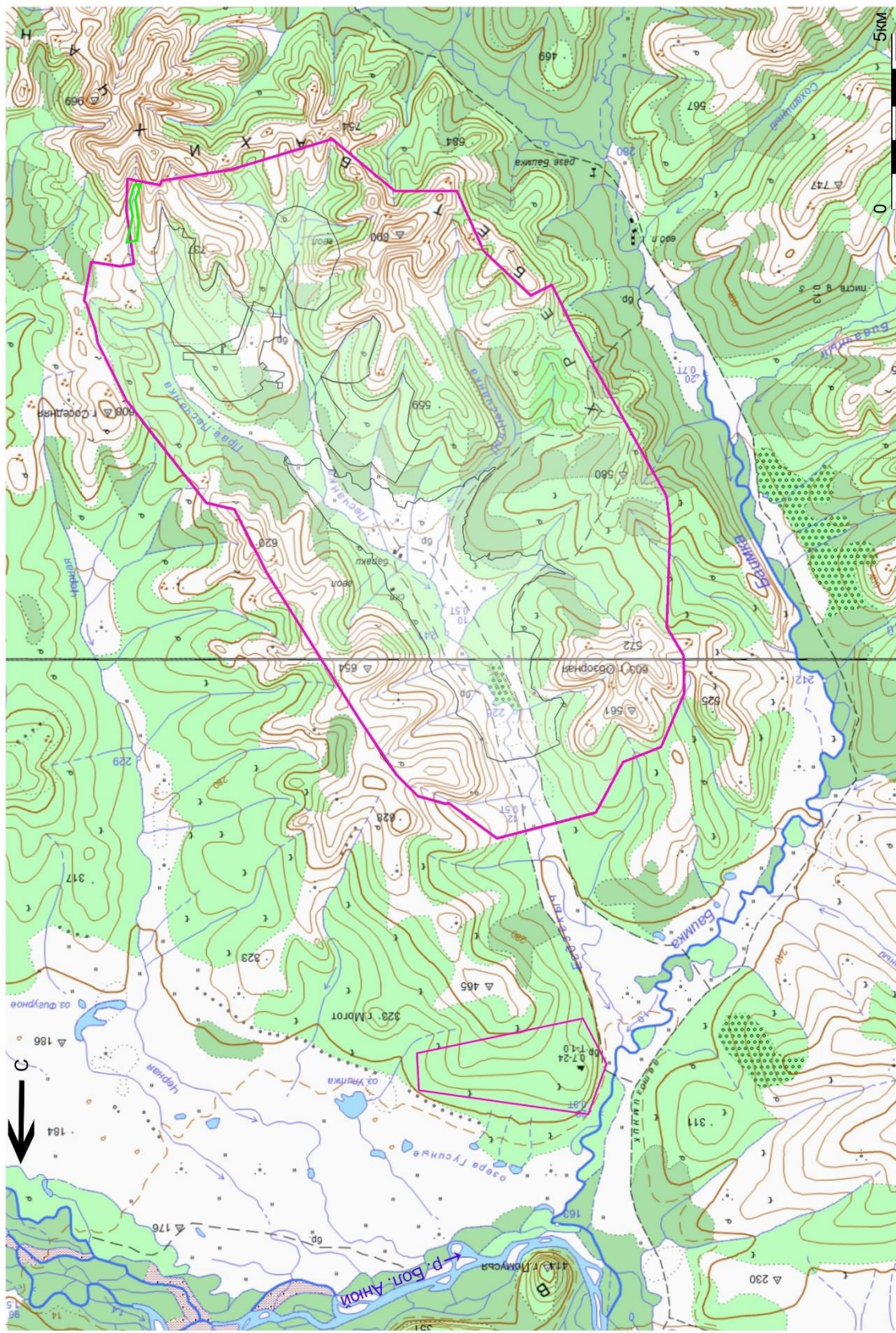


Рис. 5. Обзорная карта-схема района расположения обследованных земельных участков проектируемого объекта «Баимский ГОК» на месторождении «Песчанка», и участка месторождения россыпного золота «Правая Песчанка» в Билибинском районе. Земельный участок объекта «Участок месторождения россыпного золота «Правая Песчанка» - контуры земельных участков, обследованных СВАЭ в 2019 г. - контуры земельных участков, обследованных СВАЭ в 2016 г. в ходе обследования объекта «Баимский ГОК» на месторождении «Песчанка».







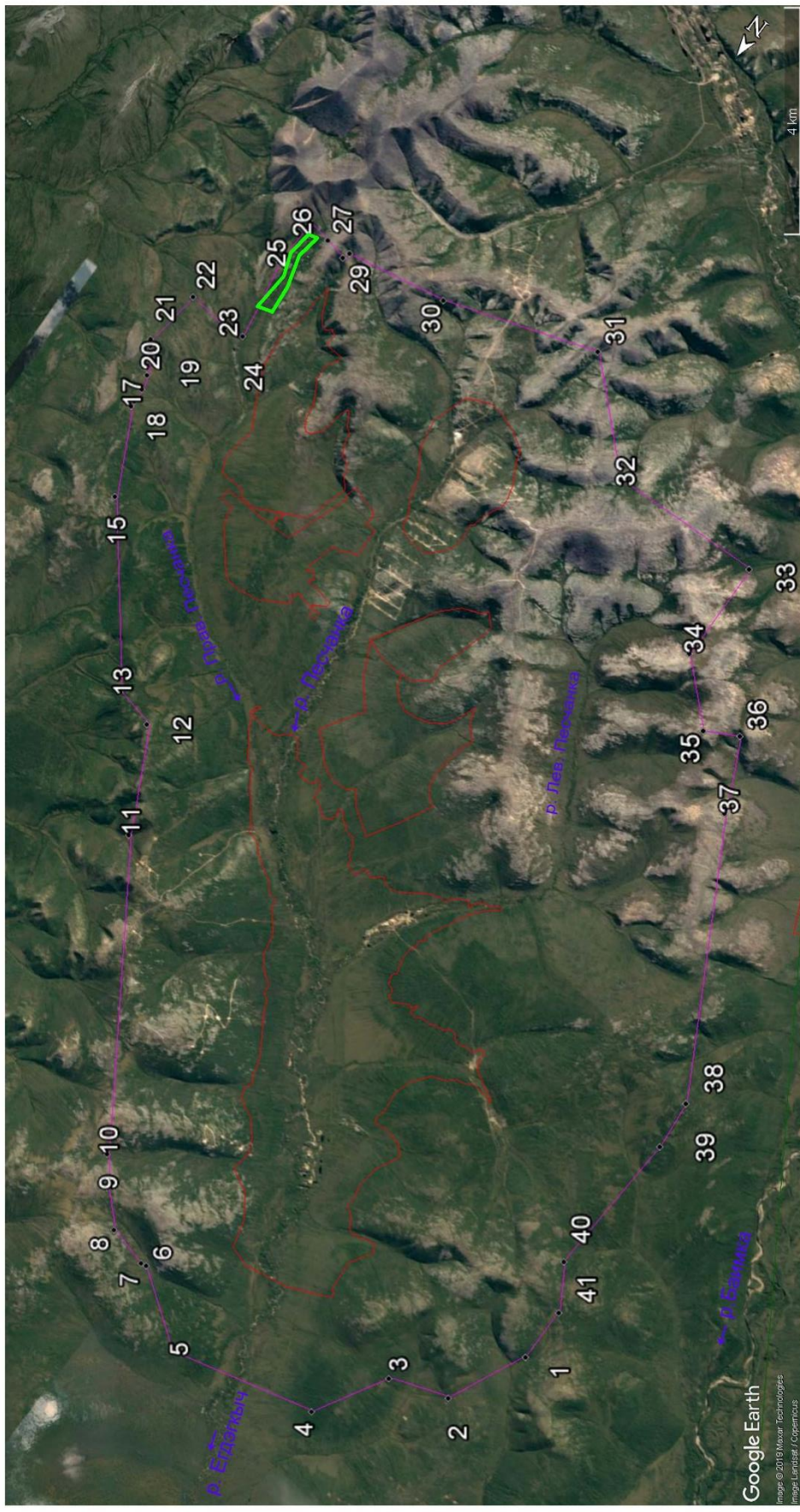


Рис. 7. Спутниковый снимок района расположения обследованного земельного участка проецируемого объекта «Баимский ГОК» на месторождении «Песчанка» и земельном участке месторождения россыпного золота «Правая Песчанка».

- Земельный участок объекта «Участок месторождения россыпного золота «Правая Песчанка»
- контуры и угловые точки земельных участков, обследованных СВАЗ в 2019 г.
- контуры земельных участков, обследованных СВАЗ в 2016 г. в ходе обследования объекта «Баимский ГОК» на месторождении «Песчанка».

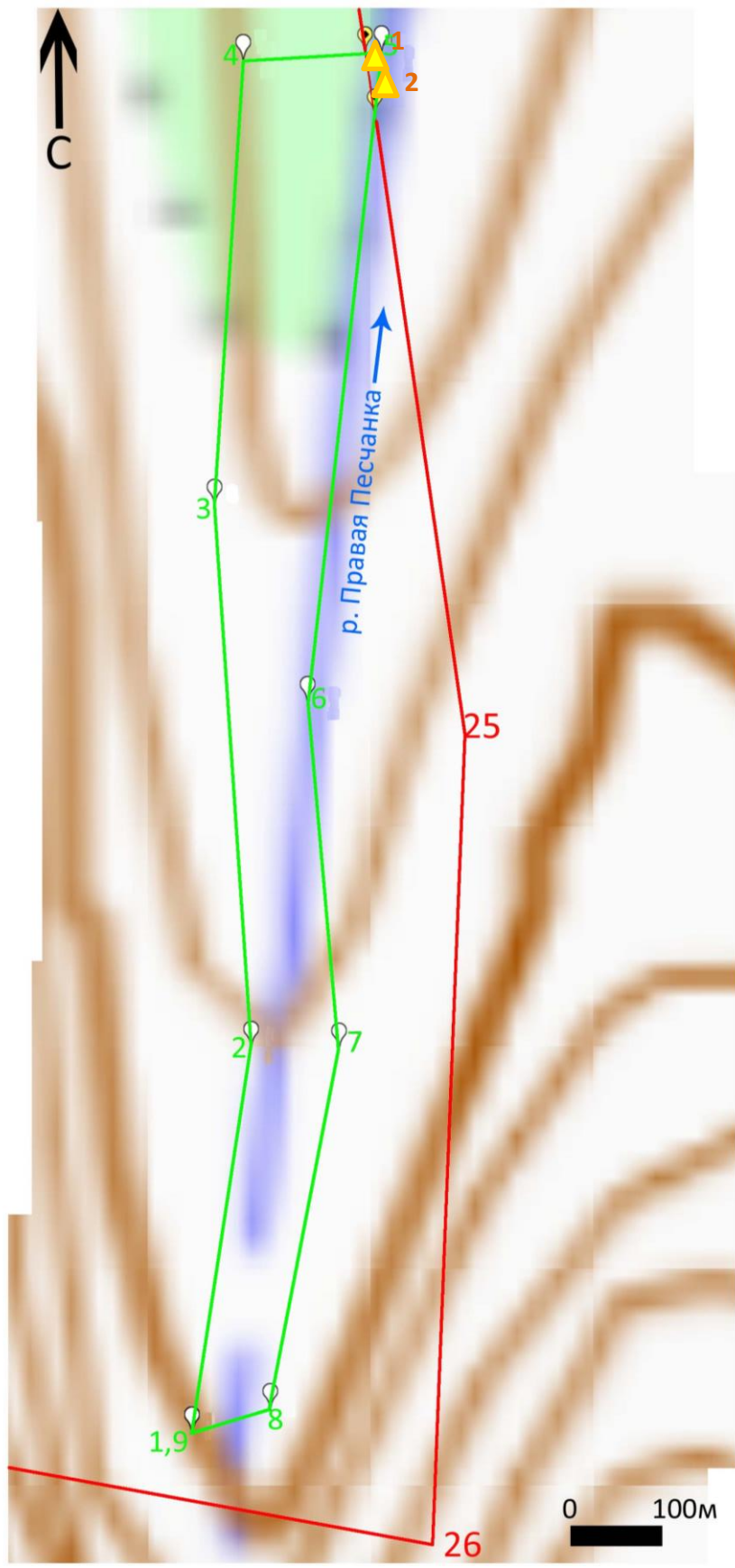


Рис. 8. Схема расположения обследованного земельного участка территории объекта «Участок месторождения россыпного золота «Правая Песчанка» и точки фотофиксации.

- 4 5 - контур и угловые точки участка местонахождения объекта «Участок месторождения россыпного золота «Правая Песчанка»
- 25 - контур и угловые точки участка обследованного объекта «Баимский ГОК» на месторождении «Песчанка».

▲<sup>1</sup> Точки фотофиксации





Рис. 9. Общий вид с юго-запада на долину р. Прав. Песчанка в верхнем течении и истоки реки.



Рис. 10. Общий вид с юго-запада на долину р. Прав. Песчанка в верхнем течении и истоки реки.





Рис. 11. Долина р. Прав. Песчанка. Характер местности в районе левого истока реки. Вид с севера.



Рис. 12. Долина р. Прав. Песчанка. Характер местности в районе левого истока реки. Вид с юга.



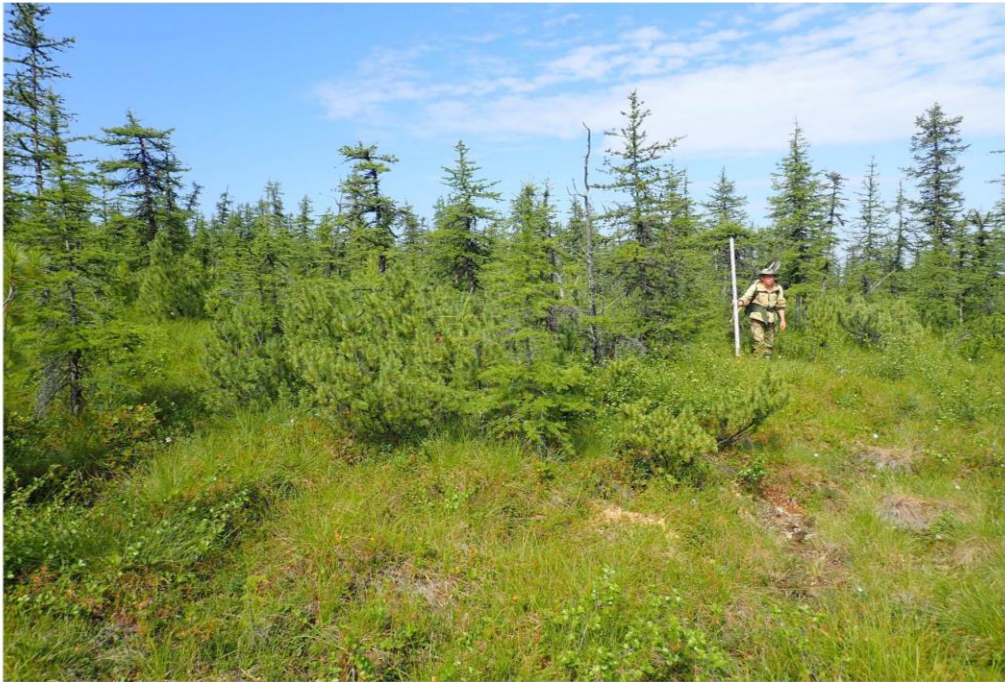


Рис. 13. Долина р. Прав. Песчанка. Характер местности в районе левого истока реки. Лиственничное редколесье на переувлажненном левом борту реки. Вид с юга.



Рис. 14. Долина р. Прав. Песчанка. Характер местности в районе левого истока реки. Вид с юго-запада.



Рис. 15. Долина р. Прав. Песчанка в верхнем течении.  
Кочкарник и осоково-пушицевая растительность на склоне  
правого борта. Вид с юга.





Рис. 16. Долина р. Прав. Песчанка в верхнем течении. Характер местности в приустьевой части ручья – правого притока. Вид с запада.



Рис. 17. Долина р. Прав. Песчанка в верхнем течении. Русло и характер берегов реки в приустьевой части ручья – правого притока. Вид с севера.





Рис. 18. Долина р. Прав. Песчанка в верхнем течении.  
Характер местности в районе обследованного приустьевого участка ручья – правого притока. Вид с запада



Рис. 19. Долина р. Прав. Песчанка в верхнем течении.  
Поросшая кустарником труднопроходимая долина реки. Вид с запада.





Рис. 20. Долина р. Прав. Песчанка. Характер местности в районе правого истока реки. Территория объекта «Участок месторождения россыпного золота «Правая Песчанка». Вид с запада.



Рис. 21. Долина р. Прав. Песчанка. Характер местности в районе правого истока реки. Горнопромышленные отвалы в русле ручья – правого истока. Территория объекта «Участок месторождения россыпного золота «Правая Песчанка». Вид с юга.





Рис. 22. Долина р. Прав. Песчанка. Характер местности в долине правого истока реки. Территория объекта «Участок месторождения россыпного золота «Правая Песчанка». Вид с юга.



Рис. 23. Долина р. Прав. Песчанка. Характер местности в долине правого истока реки. Территория объекта «Участок месторождения россыпного золота «Правая Песчанка». Вид с юга.





Рис. 24. Долина р. Прав. Песчанка. Заросшие кустарником горнопромышленные отвалы в распадке ручья – правого истока реки. Территория объекта «Участок месторождения россыпного золота «Правая Песчанка». Вид с юга.



Рис. 25. Долина р. Прав. Песчанка. Территория объекта «Участок месторождения россыпного золота «Правая Песчанка». Технологический проезд и золотопромышленные отвалы. Характер техногенных изменений ландшафта. Вид с юго-востока.





Рис. 26. Точка фотофиксации №1. Долина р. Прав. Песчанка. Характер местности в долине правого истока реки. Территория объекта «Участок месторождения россыпного золота «Правая Песчанка». Вид с юга.



Рис. 27. Точка фотофиксации №2. Долина р. Прав. Песчанка. Характер местности в районе правого истока реки. Горнопромышленные отвалы в русле ручья – правого истока. Территория объекта «Участок месторождения россыпного золота «Правая Песчанка». Вид с запада





Рис. 28. Общий вид с востока на место закладки шурфа № 117.



Рис. 29. Характер дневной поверхности на месте закладки шурфа №117.





Рис. 30. Характер рыхлых отложений шурфа № 117.



Рис. 31. Рекультивация шурфа № 117.





Рис. 32. Общий вид с севера на место закладки шурфа №118.



Рис. 33. Характер дневной поверхности на место закладки шурфа №118





Рис. 34. Характер рыхлых отложений шурфа № 118.



Рис. 35. Рекультивация шурфа № 118.





Рис. 36. Общий вид с востока на место закладки шурфа № 119.



Рис. 37. Характер дневной поверхности на месте закладки шурфа № 119.





Рис. 38. Характер рыхлых отложений шурфа № 119.



Рис. 39. Рекультивация шурфа № 119.





Министерство культуры Российской Федерации

# ОТКРЫТЫЙ ЛИСТ

№ 1438-2019

Настоящий открытый лист выдан:

**Пруту Александру Анатольевичу**

**паспорт 4403 № 170001**

(серия номер паспорта)

на право проведения археологических полевых работ  
на территории проектируемого горно-обогатительного комбината «Билибинский ГОК»  
на месторождении «Песчанка» в Билибинском районе Чукотского автономного округа.

На основании открытого листа

**Прут Александр Анатольевич**

(Ф.И.О)

имеет право производить следующие археологические полевые работы:  
археологические разведки с осуществлением локальных земляных работ на указанной территории  
в целях выявления объектов археологического наследия, уточнения сведений о них и планирования  
мероприятий по обеспечению их сохранности.

Передоверие права на проведение археологических полевых работ по данному  
открытому листу другому лицу запрещается.

Срок действия открытого листа: с 24 июля 2019 г. по 05 декабря 2019 г.

Дата принятия решения о предоставлении открытого листа: 24 июля 2019 г.

**Заместитель Министра**

(должность)



**С.Г. Обрывалин**

(Ф.И.О.)

Дата 24 июля 2019 г.

МП.