

АКТ № 04-11/21

ГОСУДАРСТВЕННОЙ ИСТОРИКО-КУЛЬТУРНОЙ ЭКСПЕРТИЗЫ
 документации, содержащей результаты исследований, в соответствии с которыми
 определяется наличие или отсутствие объектов культурного наследия, включенных
 в реестр, выявленных объектов культурного наследия либо объектов, обладающих
 признаками объектов культурного наследия на земельных участках, общей
 площадью 4,68 га, подлежащих воздействию земляных, строительных,
 хозяйственных и иных работ по объекту: «Здание морских служб и береговой
 станции Анадырь морского района А2 ГМССБ» в Анадырском районе Чукотского
 автономного округа

Настоящий Акт государственной историко-культурной экспертизы (далее – экспертиза) составлен в соответствии с Федеральным законом от 25 июня 2002 г. № 73-ФЗ «Об объектах культурного наследия (памятниках истории и культуры) народов Российской Федерации (далее – 73-ФЗ), Положением о государственной историко-культурной экспертизе, утвержденном Постановлением Правительства Российской Федерации от 15 июля 2009 г. № 569 (далее – Положение о ГИКЭ).

Дата начала проведения экспертизы: 03 ноября 2021 г.

Дата окончания экспертизы: 09 ноября 2021 г.

Место проведения экспертизы: город Новосибирск

Заказчик экспертизы: Общество с ограниченной ответственностью «АрхеОЧукотка»

Сведения об эксперте:

Фамилия, имя, отчество	Постнов Александр Вадимович
Образование	высшее
Специальность	археолог
Ученая степень (звание)	кандидат исторических наук
Стаж работы	30 лет
Место работы и должность	Старший научный сотрудник Федерального государственного бюджетного учреждения науки Института археологии и этнографии Сибирского отделения Российской академии наук.
Реквизиты решения уполномоченного органа по аттестации экспертов на проведение экспертизы с указанием объектов экспертизы, указанных в пунктах 11(1) и 11(2) Положения о ГИКЭ.	Приказ Министерства культуры Российской Федерации «Об утверждении статуса аттестованного эксперта по проведению государственной историко-культурной экспертизы» № 219 от 27.02.2019 г. Объекты экспертизы в соответствии с подпунктами а, б, д, е, ж пункта 11(1) и подпункта а пункта 11(2) Положения о ГИКЭ

Эксперт несет ответственность за достоверность сведений, изложенных в заключении экспертизы в соответствии с законодательством Российской Федерации.

Отношения к заказчику

Эксперт:

- не имеет родственных связей с заказчиком (его должностными лицами, работниками) (дети, супруги и родители, полнородные и неполнородные братья и сестры (племянники и племянницы), двоюродные братья и сестры, полнородные и неполнородные братья и сестры родителей заказчика (его должностного лица или работника) (дяди и тети));
- не состоит в трудовых отношениях с заказчиком;

- не имеет долговых или иных имущественных обязательств перед заказчиком (его должностным лицом или работником), а заказчик (его должностное лицо или работник) не имеет долговые или иные имущественные обязательства перед экспертом;

- не владеет ценными бумагами, акциями (долями участия, паями в уставных (складочных) капиталах) заказчика;

- не заинтересован в результатах исследований и решений, вытекающих из настоящего экспертного заключения, с целью получения выгоды в виде денег, ценностей, иного имущества, услуг имущественного характера или имущественных прав для себя или третьих лиц.

Цель и объект экспертизы

Цель экспертизы: определения наличия или отсутствия объектов культурного наследия, включенных в реестр, выявленных объектов культурного наследия либо объектов, обладающих признаками объектов культурного наследия, на земельных участках, землях лесного фонда либо в границах водных объектов или их частей, подлежащих воздействию земляных, строительных, мелиоративных, хозяйственных работ, указанных в ст. 30 73-ФЗ работ по использованию лесов и иных работ, в случае, если орган охраны объектов культурного наследия не имеет данных об отсутствии на указанных земельных участках, землях лесного фонда либо водных объектах или их частях объектов культурного наследия либо объектов, обладающих признаками объектов культурного наследия в соответствии со ст. 3 73- ФЗ.

Объект экспертизы: документация о выполненных археологических полевых работах, содержащая результаты исследований, в соответствии с которыми определяется наличие или отсутствие объектов культурного наследия включенных в реестр, выявленных объектов культурного наследия либо объектов, обладающих признаками объектов культурного наследия на земельных участках, общей площадью 4,68 га, подлежащих воздействию земляных, строительных, хозяйственных и иных работ по объекту: «Здание морских служб и береговой станции Анадырь морского района А2 ГМССБ» в Анадырском районе Чукотского автономного округа.

Перечень документов, представленных Заказчиком

1. Электронный вариант отчетной технической документации «Научно-технический отчет о выполненных археологических разведочных работах по проектированию объекта: «Здание морских служб и береговой станции Анадырь морского района А2 ГМССБ» в Анадырском районе Чукотского автономного округа. – на 63 листах.
2. Электронный вариант проекта полосы отвода для размещения объекта: «Здание морских служб и береговой станции Анадырь морского района А2 ГМССБ» в Анадырском районе Чукотского автономного округа в формате dwg.

Сведения об обстоятельствах, повлиявших на процесс проведения и результаты экспертизы

Эксперту не известны обстоятельства, препятствующие его привлечению к проведению экспертизы, либо не позволяющие ему соблюдать принципы ее проведения, установленные статьей 29 73-ФЗ. Обстоятельства, повлиявшие на процесс проведения и результаты экспертизы, отсутствуют.

Сведения о проведенных исследованиях

В процессе государственной историко-культурной экспертизы:

- выполнен анализ представленной документации, анализ действующего законодательства в сфере охраны культурного наследия;

- выполнен анализ соответствия представленной документации требованиям Положения о порядке проведения археологических полевых работ (археологических раскопок и разведок) и составления научной отчётной документации;
- выполнен анализ соответствия в представленной документации координатных привязок по картам и спутниковым спектрозональным трансформированным снимкам;
- выполнен анализ архивных и литературных источников, а также источников, из сети «Интернет», отражающих данные полевых и историко-архивных исследований прошлых лет, касающихся объекта экспертизы;
- оформлены результаты исследований, проведенных в рамках государственной историко-культурной экспертизы, в виде Акта.

Факты и сведения, выявленные и установленные в результате проведенных исследований

Общие сведения: Территория, отводимая под участок производства строительных работ по объекту: «Здание морских служб и береговой станции Анадырь морского района А2 ГМССБ» в Анадырском районе Чукотского автономного округа расположена в кадастровых кварталах 87:04:010003 и 87:04:110001. Испрашиваемые земельные участки еще не прошли процедуру оформления в государственном кадастре недвижимости.

Территория, отводимая под участок производства строительных работ по объекту: «Здание морских служб и береговой станции Анадырь морского района А2 ГМССБ», находится в Анадырском районе Чукотского автономного округа. На этой территории предполагается строительство принимающей и передающей станций на участке береговой песчано-галечной косы Русская Кошка площадью 1,98 га и участке вершины горы Мария площадью 2,7 га. Общая площадь земельных участков объекта – 4,68 га.

Объект работ административно располагается на территории Анадырского района Чукотского автономного округа. От административного центра — город Анадырь, передающая станция проектируемого объекта, которая расположена на вершине г. Мария, находится в 16 км к юго-западу; а приёмная станция, на косе Русская Кошка удалена на 52,8 км также к юго-востоку.

В географическом плане Анадырский район находится в южной части Чукотского автономного округа. На юге он граничит с Камчатской областью, на востоке, юго-востоке омывается водами Берингово моря, на северо-востоке – с Иультинским районом, на севере, северо-западе граничит с Чаунским районом, на западе – с Билибинским районом. Это самый крупный район, его площадь составляет 287 тысяч кв. км.

В физико-географическом отношении береговая коса Русская Кошка, отделяющая Анадырский лиман от одноимённого залива, относится к сложным аккумулятивным формам, образованным накоплением береговых наносов и переотложением абразивных материалов. Генезис берега можно проследить по расположению слабовыраженных гравийно-галечных валов, вытянутых по направлению с северо-востока на юго-запад, и позднейших валов в прибрежной зоне. В геоморфологическом отношении участок археологического исследования расположен на современной морской аккумулятивной террасе. Её поверхность практически ровная с абсолютными отметками высот — 2,5 — 3,3 м., слабозадернована, поросла редкой тундровой растительностью (фиксируются скудные участки с: разнотравьем, шикшей, осокой, пушицей) синузиями мхов и лишайников.

В геологическом строении косы Русская Кошка, изучаемого участка местности принимают участие современные морские отложения, представленные крупными и гравелистыми песками, а также гравием с песчаным заполнителем. Участок расположен в зоне распространения вечномёрзлых грунтов. И представлен: твёрдомёрзлыми, слабольдистыми, льдистыми; засоленными грунтами.

Гора Мария расположена в 6 км юго-восточнее аэропорта им. Ю. Рытхейу (п. Угольные Копи). Проектируемый объект (передающая станция) находится на относительно (имеется слабый уклон в западном направлении) плоской вершине горы Мария с абсолютными отметками высот 368-369 м. Поверхность вершины на участке передающей станции практически лишена четвертичных отложений, присутствуют мерзлотные медальоны, покрытые чахлым слоем мхов и лишайников. Повсеместно на поверхности отмечены выходы скального материала и глыбовых грунтов.

Геологический разрез земельного участка представлен интрузивными образованиями и элювиально-делювиальными отложениями. Интрузивные породы состоят из слабо трещиноватых прочных габбро; элювиально-делювиальными отложения включают в себя: глыбы, щебень, дресву с супесчаным заполнителем до 30%, суглинков дресвяный. Материал характеризуется, как прочный и средней прочности.

Земельный участок расположен в зоне сплошного распространения вечномёрзлых грунтов. Грунты твёрдомёрзлые, не засоленные. По льдистости, за счёт видимых ледяных включений — слабольдистые. Глыбовые грунты не пучинистые, суглинки дресвяные — пучинистые. Отмечено, что на изучаемой территории могут развиваться солифлюкционные процессы.

История археологических исследований.

Первые исследования памятников археологии на территории, входящей в современное время в Анадырский район Чукотского автономного округа, о которых упоминается в литературе (Диков, 1979), проводились в конце XIX в. (между 1889 – 1892 гг.) на Юкагирской сопке в 15 км западнее-юго-западнее села Марково.

«На южном склоне этой сравнительно невысокой сопки с плоской вершиной имеется небольшой могильник, исследованный до революции доктором Л.Ф. Гриневецким и Н. Л. Гондатти. Костяные, деревянные и железные вещи и человеческие черепа из захоронений на Юкагирской сопке поступили от Николая Львовича Гондатти без соответствующей привязки к могилам и без описания последних.» (Диков, 1979).

В 1952 году следы стоянки древнего человека на озере Чировое в Анадырском районе обнаруживает мерзлотовед, начальник Анадырской научно-исследовательской мерзлотной станции (АНИМС) Н.А. Граве. Им был заложен разведочный шурф на плоской мелкощебенчатой вершине мерзлотного бугра высотой 15 м, при этом выявлен древний

культурный слой, датированный (по находкам представленным Н.А. Граве) А.П. Окладниковым эпохой позднего неолита и ранней бронзы в масштабах северной Якутии (Диков, 1969).

Ещё один мерзлотовед, сотрудник АНИМС И.А. Некрасов в 1957 г. предпринял зачистку культурного слоя и заложил раскоп на стоянке древнего человека на месте рыбалки Вакарево в низовьях реки Майн (правого притока Анадыря). Находки сделанные И.А. Некрасовым были описаны и введены в научный оборот А.П. Окладниковым (Окладников, Некрасов, 1960).

С 1953 года археологические раскопки и разведки, хотя и не на профессиональном уровне начинает проводить директор Чукотского окружного краеведческого музея В.В. Нарышкин. Весной 1953 г в Чукотский окружной краеведческий музей поступила

информация об обнаружении остатков древнего поселения на р. Канчалан, осенью этого же года директор музея В.В. Нарышкин провел разведку в устье реки, впадающей в Канчаланский лиман (Диков, 1964). В результате работ были выявлены две группы полуземлянок, расположенные в 200 метрах друг от друга. За два года археологических работ на стоянке Нарышкиным В.В. судя по дневнику и отчетам, хранящимся в Научно-отраслевом архиве Института археологии РАН, были раскопаны по три полуземлянки в каждой из групп – всего 6 полуземлянок. Камеральную обработку полученных материалов проводил А.П. Окладников (Окладников, Нарышкин, 1954, 1955).

А.П. Окладников в материалах Канчаланской стоянки нашёл некоторые схожие черты со стоянками древнеэскимосской культуры. В частности, в облике сосудов, реконструируемом по фрагментам керамики. В тоже время скребки со стойбища имеют аналогии из древнекоряцких поселений побережья Охотского моря. А.П. Окладников считал, что культура канчаланцев отлична от чукотской континентальной культуры (озер: Чировое, Якитики). Тамара Митрофановна Дикова оппонировала ему, говоря, что в археологическом материале Канчаланской стоянки выделяются элементы двух культур: континентальной неолитической культуры центральной части Чукотского полуострова и р. Анадырь, и культуры береговых эскимосов. Возраст Канчаланского поселения А.П. Окладниковым определяется в пределах нашей эры, что не противоречит выводам Т.М. Диковой, которая датирует это поселение I тыс. н.э. Археологи А. П. Окладников и Т.М. Дикова пришли к выводу, что на Чукотке в устье реки Канчалан была открыта новая уникальная древняя культура – названная Канчаланской (Диков, 1979).

С 1957 года на территории Анадырского района по берегам рек: Анадырь, Майн, Белая начинают систематически проводится археологические экспедиции под руководством Н.Н. Дикова. В период с 1957 по 1959 гг., с 1962 по 1963 гг. Н.Н. Диковым были обследованы: могильник на Юкагирской сопке; неолитическая стоянка на Чировом озере; стоянка пережиточного неолита Вакаревская, открыты и изучены стоянки древнего человека: неолитическая стоянка Усть-Майнская; неолитическая стоянка возле поселка Снежное; Усть-Бельская нижняя стоянка пережиточного неолита; неолитическая стоянка на сопке Увеснования; неолитическая стоянка в Камешках; неолитические стоянки Вилка-I, II; неолитическая стоянка Утесики; неолитическая стоянка Анокаттары; неолитическая стоянка на Осиновой косе; неолитическая стоянка (мастерская) на Осиновой сопке; Мухоморненская неолитическая стоянка; неолитическая стоянка (мастерская) на Красненской косе; неолитические стоянки № № 1, 2, 3 на косах озера Красное; Чикаевская неолитическая стоянка; Омрынская неолитическая стоянка и могильник, Усть-Бельская неолитическая стоянка и могильник. По результатам исследований археологических памятников в Анадырском районе Н.Н. Диков выделял две неолитические культуры: усть-бельскую и анадырско-майнскую (вакаревскую).

Выделение обособленной усть-бельской культуры продолжает оставаться дискуссионным вопросом (так, например, С.А. Федосеева отнесла перечисленные памятники к ымыяхтахской культуре, Ю.А. Мочанов к белькачинской, В.В. Питулько предлагает выделить северо-чукотскую и усть-бельскую культуры в «восточно-чукотский» вариант ымыяхтахской культуры).

К усть-бельской культуре Н.Н. Диковым были отнесены стоянки: Увеснования; Вилка-I, II; Утесики; Чикаево (частично); Омрынский и Усть-Бельский могильник (являющийся опорным). Стоянки этой культуры располагались у сезонных весенних или осенних переправ северного оленя через реки. Основой существования древних людей была охота на дикого северного оленя дополнявшаяся рыбной ловлей и собирательством растительной пищи. Хронологические границы усть-бельской культуры Н.Н. Диков относит к концу II – к первой половине I тысячелетия до н.э. Андырско-майнская (вакаревская) культура, выделенная Н.Н. Диковым, также относится к культуре древних

охотников и рыболовов, живших по берегам рек и озер Анадырской низменности. Диков предполагал, что стоянки вакаревской культуры связаны с древними юкагирами.

К анадырско-майнской культуре принадлежат такие стоянки, как: Вакерная; нижняя Усть-Бельская; Усть-Майнская и Чикаевская, где первые две несмешанные и являются опорными для выделения рассматриваемой культуры. Подобные археологические комплексы распространены не только на Чукотке, но и на Аляске и Охотском крае. По мнению Н.Н. Дикова, анадырско-майнская (вакаревская) культура датируется серединой II тысячелетия н.э. Ориентировочно к этой культуре относится могильник на Юкагирской сопке, расположенный неподалеку от с. Марково В 1963 г. экспедицией под руководством Н.Н. Дикова на этом могильнике была раскопана одна из могил. Могилы представляют собой глубокие (до 1 м) ямы овальной или прямоугольной формы, устроенные среди камней. Длина могил 2-3 метра, ширина 1,5 – 2 метра. Ориентированы длинной осью «север-юг». Северные и южные стенки могил образованы крупными плитами, а боковые стенки, восточная и западная, сложены каменной кладкой: каменные глыбы и обломки плит поставлены плашмя друг на друга.

С 1957 по 1959 гг. Н. Н. Диковым раскапывается «Стоянка у 7 причала», расположенная на мысе Обсервация в Анадырском лимане, напротив г. Анадырь. Памятник по описанию археолога представлял собой остатки наземного жилища с ритуальным захоронением внутри него. При изучении были обнаружены человеческие черепа, как целые, так и распиленные вместе с различными каменными и костяными вещами. Предметы группировались вокруг черепных костей. Николай Николаевич говорит о том, что памятник принадлежит древней приморской культуре, заключения по возрасту и датировки не приводятся. Стоянка была полностью раскопана (Диков, 1979).

В 1984 г. Западнчукотский отряд СВАКАЭ под руководством М.А. Кирьяк (Диковой) производил раскопки и разведки на оз. Большой Нутенеут в верховьях реки Яблонь (правый приток реки Анадырь). Наиболее интенсивно древним населением обживались моренные холмы на горловинах озера. Отмечены временные сезонные жилища, мастерские, выявлено две стоянки древнего человека (Кирияк, 1986). Стоянка Большой Нутенеут I расположена на 4-5 метровой террасе в юго-восточном углу в 100 -120 м от ручья, вытекающего из озера. Территория стоянки раздернована. Все изделия залегали под дерном и в его корешках. Стоянка Б.Нутенеут II расположена в 1-1,5 км к западу, на береговой террасе 5-6 м высоты. Она отнесена М.А. Кирьяк, к раннему этапу неолита. На стоянке имеется весь набор ранненеолитического инвентаря, который характерен для ранненеолитических культур сопредельных территорий – Якутии и Камчатки. На основании комплекса находок М.А. Кирьяк (Дикова) датирует стоянку в пределах второй половины IV тыс. до н.э. – первой половине III тыс. до н.э.

Таким образом, стоянки в бассейне реки Анадырь, в ее верхнем и среднем течении, относятся к внутриконтинентальным культурам древних охотников и рыболовов, существовавшим в IV тыс. до н. э. – середина II тыс. н.э. Все памятники приурочены к местам миграции дикого оленя.

В 2003 году археологом Старых В.В. во время проведения археологической разведки по проекту строительства автозимника «Яры-Марково-Ваеги» был проведён мониторинг современного состояния могильника, расположенного на Юкагирской сопке в 15 км юго-западнее с. Марково, и памятного креста, поставленного в 1900 году на Майоровской сопке в 18 км юг-юго-восточнее села. На могильнике были выполнены описание и фотофиксация памятника, составлен инструментальный план, взяты географические координаты объекта культурного наследия.

В 2007 году археологами: д.и.н. Кирьяк-Диковой М.А., Рогозиной Е.А., Старых В.В. были изучены стоянки Эльгыгытгын I – VI на одноименном озере, расположенном на Север- Северо-Западе Анадырского района. В результате обследования зафиксировано

современное состояние 6 объектов археологического наследия, проведены локальные земляные работы, составлены инструментальные и ситуационные планы, собран подъемный материал. В целом натурное археологическое обследование показало, что археологические комплексы Эльгыгытгын -I – VI представлены не полным набором орудий и изделий. Собранные артефакты могут служить лишь дополнением к уже известным материалам. Анализируя скудный каменный инвентарь стоянок предварительно археологические комплексы можно отнести к поздненеолитической северчукотской культуре охотников и собирателей. Это совпадает с выводами А.П. Окладникова, Н.Н. Дикова; М.А. Кирьяк, которые знакомились с материалами стоянок. Необходимо особо выделить стоянку Эльгыгытгын II. На ней ранее геоморфологами были подняты находки, свидетельствующие о заселении этого района, вероятно, ещё в конце плейстоцена – начале голоцена.

Началом первых археологических разведок берегов Анадырского лимана и Анадырского залива можно считать этно-археологическую экспедицию 1975 года под руководством этнографа В.В. Леонтьева; тогда в составе отряда работал молодой археолог, будущий доктор исторических наук Александр Александрович Орехов.

Планомерные археологические исследования прибрежных поселений были проведены в 1975-1991 и 2004 годах. Археологом Ореховым А. А. была составлена археологическая карта побережья Берингова моря от Анадырского лимана до мыса Олюторский. Часть объектов нанесена на карту по сообщениям информаторов, часть выявлены в ходе авиаразведки, но на многих проведены археологические раскопки (Наталья II, Опуха I, Анна II, Этчун I, Орианда I, Орианда II, Лахтина II-IV, Гека I) и разведки с закладкой шурфов и зачисткой обнажений культурного слоя (Анна I, Амамкут, Гека II, Наталия I, Опуха II, Хатырка I, Этчун II, Рифовый, Хатырка II, Янкинен, Лахтина I, Тихая-I Тонкий-I, Русская Кошка I-IV) (Орехов, 1987). В результате этих работ были изучены новые памятники канчаланской археологической культуры, открыта и введена в научный оборот лахтинская археологическая культура. В 1987 году была издана монография Орехова А. А. «Древняя культура северо-западного Берингоморья», в которой детально описаны каменный и костяной инвентарь, изделия из дерева, керамика, устройство поселений, жилищ и святилищ, характерных для разных этапов развития лахтинской культуры, ставшей основой этногенеза кереков, автохтонов Северо-Востока Азии. Первый, ранний этап – неолитические комплексы лахтинской культуры – датируется исследователем II тыс. до н.э. Памятники второго этапа отнесены к эпохе палеометалла и датируются III в. до н.э. – XVII – XVIII в.н.э.

Ближайшими археологическими объектами к территориям обследований земельных участков проектируемого объекта: «Здание морских служб и береговой станции Анадырь морского района А2 ГМССБ» в Анадырском районе являются Поселение Русская Кошка – II, расположенное в 1,25 км по азимуту 54° от проектируемой принимающей станции на косе Русская Кошка и Поселение Тихая-I, расположенное в 23,1 км по азимуту 179° от проектируемой передающей станции на горе Мария.

Обследование земельных участков.

Археологическое обследование земельных участков объекта «Здание морских служб и береговой станции Анадырь морского района А2 ГМССБ» в Анадырском районе Чукотского автономного округа было выполнено в августе-сентябре 2021 г. Обществом с ограниченной ответственностью «АрхеЧукотка» под руководством Е.А. Рогозиной в соответствии с требованиями федерального законодательства и договора оказания услуг № 2021-33 от 15 июля 2021 г., заключенного между ООО «ЮГТЕХНОИНЖИНИРИНГ» и ООО «АрхеЧукотка».

Работы были проведены в виде археологической разведки на основании Открытого листа № 2235-2021 от 01 сентября 2021 г., выданного Министерством культуры Российской Федерации на имя Рогозиной Елены Анатольевны на право проведения археологических разведок с осуществлением локальных земляных работ в зоне проектирования объекта «Здание морских служб и береговой станции Анадырь морского района А2 ГМССБ» в Анадырском районе Чукотского автономного округа. Срок действия Открытого листа: с 01 сентября по 01 декабря 2021 г.

Исполнитель археологических полевых работ (археологической разведки) – Е.А. Рогозина.

Исследования включали следующие виды работ:

- изучение архивных и литературных источников о предшествующих археологических исследованиях в районе предстоящих работ;
- анализ топографической ситуации и сплошное визуальное обследование территории земельного участка проектируемого объекта и непосредственно связанной с ним территории, включая осмотр всех нарушений почвенных покровов с целью выявления археологических предметов;
- зачистка существующих почвенных обнажений с целью поиска погребенных древних объектов и культурного слоя;
- шурфовка;
- фотофиксация всех проводимых работ и их результатов.

Разведка проходила пешим маршрутом. Участки тщательно осматривались, дополнительно изучались обнажения почвенных слоев (природные и техногенные нарушения почвы). Точная топографическая привязка производилась с использованием спутниковых систем глобального позиционирования GPS-приемника. Данные спутниковой навигации проецировались на картографическую основу, предоставленную Заказчиком.

В первую очередь исследовался участок береговой косы Русская Кошка, затем вершина горы Мария.

Земельный участок на котором планируется разместить принимающую станцию проектируемого объекта: «Здание морских служб и береговой станции Анадырь морского района А2 ГМССБ» фиксируется в границах географических координат:

Координаты в системе WGS-84:

64.563809397 178.547013528
 64.563935241 178.548357826
 64.563085493 178.548787978
 64.562959652 178.547443721
 64.562845751 178.547501168
 64.562731417 178.546278991
 64.563599578 178.544772703
 64.563809397 178.547013528
 64.562635940 178.545260420

Земельный участок расположен у южной оконечности береговой косы Русская Кошка, которая закрывает с юга и юго-востока бухту Клиновострема, находящуюся в северо- восточной части Анадырского лимана. Участок археологического исследования подпрямоугольной формы, вытянут по оси: юго-запад — северо-восток (прил. 1, рис. 12, 13). Генеральное направление - 72°. Его размеры в длину составляют: 180 м, в ширину 110 м. Общая площадь участка — до 1,98 га. В 96 м юго-восточнее границ участка находится радиомаяк, а в 37 м северо-восточнее — бытовые здания (прил. 1, рис. 14). Через земельный

участок с северо-востока по направлению на юго-восток проходят не обустроенные проезды (от зданий радиомаяка к юго-западной оконечности косы) (прил. 1, рис. 15). Проезды слабозадернованы; на дневную поверхность выходит гравийно-галечно-песчаный материал.

Территория изучаемого земельного участка ровная, слабозадернованная, фрагментами раздернована. Растительный покров представлен: шикшей, осокой, разнотравием; на слабовыраженных морозобойных медальонах фиксируются мхи и лишайники. Выходящие на поверхность литологические отложения представлены: гравием, галькой, крупнозернистым песком. При обследовании земельного участка (прил. 1, рис. 16-33) отмечено отсутствие на его территории искусственных (антропогенных) сооружений, западин; природных возвышенностей, ям; фиксируются норы грызунов. Выбросы из нор были тщательно изучены на предмет обнаружения артефактов (прил. 1, рис. 34).

На задернованной поверхности в юго-западной части земельного участка был заложен контрольный шурф №1, площадью 1 м² (1 м х 1 м) (прил. 1, рис. 35). Географические координаты шурфа: N64,56304°; E178,54550°. Он показал следующую стратиграфию (прил. 1, рис. 36):

1. Дёрн 0,02 - 0,03 м
2. Супесь серого цвета 0,11 м - 0,13 м.
3. Крупнозернистый, серо-коричневатого цвета, влажный песок с включением светло-серого цвета гравия. От 0,15 м.

Общая глубина шурфа составила 0,55 м. В результате обследования признаков наличия культурного слоя не обнаружено. Шурф рекультивирован (прил. 1, рис. 37).

После: визуального осмотра земельного участка, и выполнения на нём контрольного шурфа был сделан вывод о бесперспективности в археологическом отношении территории. Памятники археологии не выявлены.

Далее был обследован земельный участок на котором планируется разместить передающую станцию проектируемого объекта: «Здание морских служб и береговой станции Анадырь морского района А2 ГМССБ» (прил. 1, рис. 38-40).

Координаты границ (WGS-84):

64.700447377 177.850940053
 64.701416544 177.849076156
 64.701973299 177.850610958
 64.701004024 177.852474827
 64.700366224 177.850716433
 64.699794370 177.851807675
 64.701004024 177.852474827
 64.700243035 177.853941241
 64.699602301 177.852174518
 64.699794365 177.851807884

Земельный участок расположен на северном побережье Анадырского лимана, в 2,6 км севернее (вглубь материка) мыса Константина на плоской вершине горы Мария с абсолютной отметкой высоты 369 м. Участок археологического исследования подпрямоугольной формы, вытянут по оси: юг-юго-восток — север-северо-запад. Генеральное направление - 320°. Его размеры в длину составляют 250 м, в ширину 110 м. Общая площадь участка — до 2,7 га.

В начале на горе Мария с помощью квадрокоптера был изучен мезорельеф земельного участка и его окрестностей (прил. 1, рис. 41-48).

Визуальный осмотр площадки под размещения передающей станции, сопутствующего оборудования (в том числе радиомачта, антенны, технологический блок-контейнер «Север», энергетический блок-контейнер «Север» и пр.) показал, что вся территория землеотвода (прил. 1, рис. 49-58) и его окрестности (прил. 1, рис. 59, 60) расчехлены - на поверхность выходит скальный материал и глыбовый грунт. Фрагменты слабой зачехлённости представлены: осоко-пушицевыми сообществами, мхами и накипными лишайниками. Мезо-микрорельеф обследованного участка показал не перспективность данной территории в плане обнаружения любых объектов культурного наследия. При изучении отмечено отсутствие на вершине горы Мария искусственных (антропогенных) сооружений, западин, каменных выкладок. Памятники археологии отсутствуют.

В ходе полевых и архивных исследований установлено:

1. Археологические работы в Анадырском районе проходят регулярно с участием археологов. В опубликованных ими работах и архивных материалах информация об объектах археологического наследия на исследуемом земельном участке отсутствует;
2. Известные объекты археологического наследия, ближайшие к испрашиваемому земельному участку расположены на значительном удалении. Поселение Русская Кошка – II, расположенное в 1,25 км по азимуту 54° от проектируемой принимающей станции на косе Русская Кошка и Поселение Тихая-I, расположенное в 23,1 км по азимуту 179° от проектируемой передающей станции на горе Мария. Угроза повреждения ОАН в ходе использования земельного участка отсутствует;
3. Результаты проведенных работ позволяют сделать вывод, что на земельных участках, подлежащих воздействию земляных, строительных, хозяйственных и иных работ по объекту: «Здание морских служб и береговой станции Анадырь морского района А2 ГМССБ» в Анадырском районе отсутствуют объекты культурного наследия, включенные в реестр и выявленные объекты культурного наследия. Объекты, обладающие признаками объекта культурного наследия, не обнаружены: в стратиграфических разрезах визуально фиксируемые признаки наличия культурного слоя отсутствуют; археологический материал в земляных выработках и в экспонированном состоянии на площади исследуемого участка отсутствует.

Перечень документов и материалов, собранных и полученных при проведении экспертизы, а также использованной для нее специальной, технической и справочной литературы

1. Федеральный закон от 25.06.2002 г. №73-ФЗ «Об объектах культурного наследия (памятниках истории и культуры) народов Российской Федерации».
2. Положение о государственной историко-культурной экспертизе, утвержденное Постановлением Правительства Российской Федерации от 15.07.2009 г. №569.
3. Положение о порядке проведения археологических полевых работ и составления научной отчетной документации, утвержденное постановлением Отделения историко-филологических наук Российской академии наук от 20.06.2018 года № 32.
4. Методика определения границ территорий объектов археологического наследия, рекомендованная письмом Министерства культуры Российской Федерации от 27.01.2012 №12-01-39/05-АБ.
5. Археологические исследования на Севере Дальнего Востока (по данным Северо-Восточно-Азиатской комплексной археологической экспедиции). – Магадан: СВКНИИ ДВО РАН, 1996. – 160 с.
6. Диков Н.Н. Древние костры Камчатки и Чукотки. 15 тысяч лет истории. – Магадан: Кн. изд-во, 1969. – 256 с.

7. Диков Н.Н. Древние культуры Камчатки и Чукотки: Автореф. дисс. ... д-ра ист. наук. – Новосибирск, 1971. – 48 с.
8. Диков Н.Н. Археологические памятники Камчатки, Чукотки и Верхней Колымы (Азия на стыке с Америкой в древности). – М.: Наука, 1977. – 391 с.
9. Диков Н.Н. Древние культуры Северо-Восточной Азии (Азия на стыке с Америкой в древности). – М.: Наука, 1979. – 352 с.
10. Диков Н.Н. Азия на стыке с Америкой в древности (каменный век Чукотского полуострова). – СПб.: Наука, 1993. – 304 с.
11. Древние памятники Севера Дальнего Востока (новые материалы и исследования Северо-Восточно-Азиатской комплексной археологической экспедиции). – Магадан: СВКНИИ ДВО АН СССР, 1990. – 182 с.
12. Кирьяк М.А. Археология Западной Чукотки в связи с юкагирской проблемой. – М.: Наука, 1993. – 224 с.
13. Кирьяк (Дикова) М.А. Каменный век Чукотки (новые материалы). – Магадан: Кордис, 2005. – 254 с.
14. Макаров И.В., Прут А.А. Исследования Северо-Восточной археологической экспедиции в Чукотском автономном округе в 2014–2015 гг. // IX Диковские Чтения: Материалы научно-практической конференции, посвященной 70-летию Колымской археологической экспедиции А.П. Окладникова. Магадан, 23–25 марта 2016 г. / отв. ред. А.И. Лебединцев. – Магадан: СВКНИИ ДВО РАН, 2017. – С. 72–79.
15. Неолит Северной Евразии. – М.: Наука, 1996. – 379 с.
16. Новейшие данные по археологии Севера Дальнего Востока (материалы Северо-Восточно-Азиатской комплексной археологической экспедиции). – Магадан: СВКНИИ ДВНЦ АН СССР, 1980. – 160 с.
17. Новое в археологии Севера Дальнего Востока (материалы Северо-Восточно-Азиатской комплексной археологической экспедиции). – Магадан: СВКНИИ ДВНЦ АН СССР, 1985. – 178 с.
18. Новые археологические памятники Севера Дальнего Востока (по данным Северо-Восточно-Азиатской комплексной археологической экспедиции). – Магадан: СВКНИИ ДВНЦ АН СССР, 1985. – 156 с.
19. Орехов А.А. Древняя культура Северо-Западного Берингоморья. – М.: Наука, 1987. – 175 с.

Обоснование выводов экспертизы

Предоставленных заказчиком документов (сведений), в соответствии с п. 16 «Положения о государственной историко-культурной экспертизе» (утв. постановлением Правительства Российской Федерации от 15 июля 2009 г. №569), а также собранных экспертом самостоятельно, достаточно для подготовки заключения экспертизы.

Документация по земельным участкам, подлежащим воздействию земляных, строительных, хозяйственных и иных работ, общей площадью 4,68 га по объекту: «Здание морских служб и береговой станции Анадырь морского района А2 ГМССБ» в Анадырском районе Чукотского автономного округа, представлена на экспертизу в полном объеме согласно 73-ФЗ; п. 16 «Положения о государственной историко-культурной экспертизе» (№569 от 15 июля 2009 г.).

Приведенные сведения об участках достоверны. Материалы отчета позволяют сделать вывод, что обследованная территория соответствует земельному отводу по проекту: «Здание морских служб и береговой станции Анадырь морского района А2 ГМССБ» в Анадырском районе Чукотского автономного округа.

Работы были проведены на основании Открытого листа № 2235-2021 от 01 сентября 2021 г., выданного Министерством культуры Российской Федерации на имя Рогозиной Елены Анатольевны на право проведения археологических разведок с осуществлением

локальных земляных работ в зоне проектирования объекта «Здание морских служб и береговой станции Анадырь морского района А2 ГМССБ» в Анадырском районе Чукотского автономного округа. Срок действия Открытого листа: с 01 сентября по 01 декабря 2021 г.

Целью работ являлось выявление объектов археологического наследия в границах участков проектирования или установление факта их отсутствия. Были поставлены следующие задачи: проведение археологической разведки в соответствии с Положением «О порядке проведения археологических полевых работ и составлении научной отчетной документации» (утв. Постановлением Бюро отделения историко-филологических наук РАН от 20.06.2018 г. №32); в случае выявления объектов археологического наследия, объектов, обладающих признаками объекта культурного наследия: составление текстового описания объектов (географическое положение, привязку к близлежащим водоемам и населенным пунктам, характеристику рельефа и топографических особенностей), определение их границ, сбор подъемного материала, фиксация поворотных точек границ объектов с использованием GPS-приёмников в системе WGS-84; инструментальная съёмка топографических планов объектов археологического наследия в масштабе не менее 1:1000; уведомление регионального органа охраны объектов культурного наследия о выявлении объектов археологического наследия в течение 3 рабочих дней; разработка мероприятий по сохранению выявленных объектов культурного наследия; оформление результатов работ в виде предварительного научного отчета для предоставления заказчику и в региональный орган охраны объектов культурного наследия – Комитет по охране объектов культурного наследия Чукотского автономного округа. В ходе работ обследованы: участок береговой песчано-галечной косы Русская Кошка площадью 1,98 га; участок вершины горы Мария площадью 2,7 га.

Историографический обзор показал, что на территории земельных участков объекта «Здание морских служб и береговой станции Анадырь морского района А2 ГМССБ» в Анадырском районе Чукотского автономного округа объекты культурного наследия, включенные в реестр, выявленные объекты культурного и археологического наследия, либо обладающие признаками объектов культурного наследия отсутствуют. Ближайшими археологическими объектами к территориям обследований земельных участков проектируемого объекта: «Здание морских служб и береговой станции Анадырь морского района А2 ГМССБ» в Анадырском районе являются: Поселение Русская Кошка - II, расположенное в 1,25 км по азимуту 54° от проектируемой принимающей станции на косе Русская Кошка; Поселение Тихая-I, расположенное в 23,1 км по азимуту 179° от проектируемой передающей станции на горе Мария.

На этапе проведения полевых работ земельный участок, подлежащий хозяйственному освоению, был подвергнут детальному обследованию путем пеших проходов с детальным изучением геоморфологической ситуации и микрорельефа местности. При обследовании территории применялся комплексный метод выявления археологических объектов, сочетающий в себе следующие виды работ: изучение архивных и музейных материалов для установления факта наличия (или отсутствия) ранее обнаруженных памятников в границах зоны обследования и на сопредельной территории; привязка существующей геоподосновы к топографической ситуации на местности; анализ геоморфологической ситуации в границах обследуемой территории; изучение структуры микрорельефа и выявление характерных его особенностей; визуальный осмотр местности, поиск и поиск подъемного материала; осмотр задернованных и осыпных склонов террас; закладка шурфов, зачистка береговых террас; документальная фотофиксация выполнения работ; общий анализ объектов и вынесение заключения.

На проектируемом объекте, последовательно изучались: участок береговой гравийно-песчаной косы Русская Кошка в районе расположений технических зданий маяка; участок вершины горы Мария. Выбор места закладки археологических шурфов

осуществлялся согласно принципам и подходам к археологической оценке местности. Закладка выполнялась на сухом слабозадернованном участке гравийно-песчаной косы Русская Кошка. Заболоченные, низкие затапливаемые участки позволили исключить их из списка археологически перспективных. Шурфы на задернованных участках, а также на первом и втором (со стороны моря) слабовыраженных гравийно-песчаных валах в зоне прибойно-волновой активности не выполнялись, но было проведено детальное визуальное обследование, которое не выявило сооружений искусственного характера (западин жилищ, «мясных» хозяйственных ям) и подъёмного материала. По ходу археологической разведки были осмотрены все участки с разрушенным почвенным покровом, выбросы из нор грызунов, выдувы, слабовыраженные колеи грунтовых дорог, береговые осыпи. На земельном участке проектируемого объекта, расположенном на вершине горы Мария шурфы не закладывались в виду отсутствия дернового слоя и расчехлённости территории. При этом были осмотрены борта и вершина горного тела с целью выявления: жертвенников; святилищ; одиночных захоронений; могильников и прочих объектов культурного наследия.

Земельный участок, на котором планируется разместить принимающую станцию проектируемого объекта: «Здание морских служб и береговой станции Анадырь морского района А2 ГМССБ» расположен у южной оконечности береговой косы Русская Кошка, которая закрывает с юга и юго-востока бухту Клиновстрема, находящуюся в северо-восточной части Анадырского лимана. Участок археологического исследования подпрямоугольной формы, вытянут по оси: юго-запад – северо-восток. Его размеры в длину составляют 180 м, в ширину 110 м. Общая площадь участка – до 1,98 га. На задернованной поверхности в юго-западной части земельного участка был заложен контрольный шурф №1, площадью 1 м² (1×1 м). Общая глубина шурфа составила 0,55 м. В результате обследования признаков наличия культурного слоя не обнаружено. Шурф рекультивирован. После визуального осмотра земельного участка и выполнения на нём контрольного шурфа был сделан вывод о бесперспективности территории в археологическом отношении. Памятники археологии не выявлены.

Далее был обследован земельный участок на котором планируется разместить передающую станцию проектируемого объекта: «Здание морских служб и береговой станции Анадырь морского района А2 ГМССБ». Земельный участок расположен на северном побережье Анадырского лимана, в 2,6 км севернее (вглубь материка) мыса Константина на плоской вершине горы Мария с абсолютной отметкой высоты 369 м. Участок археологического исследования подпрямоугольной формы, вытянут по оси: юго-юго-восток – север-северо-запад. Его размеры в длину составляют 250 м, в ширину 110 м. Общая площадь участка – до 2,7 га. Визуальный осмотр площадки под размещения передающей станции, сопутствующего оборудования показал, что вся территория землеотвода и его окрестности расчехлены – на поверхность выходит скальный материал и глыбовый грунт. Мезо- микрорельеф обследованного участка показал неперспективность данной территории в плане обнаружения любых объектов культурного наследия. При изучении отмечено отсутствие на вершине горы Мария искусственных (антропогенных) сооружений, западин, каменных выкладок. Памятники археологии не выявлены.

В Документации подробно отражены геоморфологические особенности участков разведки, стратиграфические характеристики рыхлых отложений, представлены координаты (WGS-84) и схемы расположения выполненных археологических шурфов, изложены результаты исследований.

Работы по археологическому обследованию выполнены с соблюдением методики производства археологических исследований, хорошо документированы и проведены в соответствии с требованиями российского законодательства в области охраны историко-культурного наследия. Результаты полевых исследований позволяют сделать однозначный вывод об отсутствии культурного слоя на земельных участках, подлежащих воздействию земляных, строительных, хозяйственных и иных работ по объекту: «Здание морских служб

и береговой станции Анадырь морского района А2 ГМССБ» в Анадырском районе Чукотского автономного округа.

Анализ представленных документов показал, что выводы, изложенные держателем открытого листа Е.А. Рогозиной об отсутствии объектов культурного наследия, включенных в реестр, выявленных объектов культурного наследия и объектов, обладающих признаками объекта культурного наследия на испрашиваемом земельном участке очевидны и достоверны.

Вывод экспертизы

Предоставленные для экспертизы материалы позволяют сделать вывод о том, что на земельных участках общей площадью 4,68 га, подлежащих воздействию земляных, строительных, хозяйственных и иных работ по объекту: «Здание морских служб и береговой станции Анадырь морского района А2 ГМССБ» в Анадырском районе Чукотского автономного округа, объекты культурного наследия, включенные в реестр, выявленные объекты культурного наследия и объекты, обладающие признаками объекта культурного наследия, отсутствуют. Испрашиваемые земельные участки расположены вне зон охраны, защитных зон объектов культурного наследия. Следовательно, на земельных участках общей площадью 4,68 га, подлежащих воздействию земляных, строительных, хозяйственных и иных работ по объекту: «Здание морских служб и береговой станции Анадырь морского района А2 ГМССБ» в Анадырском районе Чукотского автономного округа, возможно проведение земляных, строительных, мелиоративных и (или) хозяйственных работ. **Заключение экспертизы положительное.**

Перечень приложений:

Приложение 1. Научно-технический отчёт о выполненных археологических разведочных работах по проектированию объекта: «Здание морских служб и береговой станции Анадырь морского района А2 ГМССБ» в Анадырском районе Чукотского автономного округа. – на 63 листах.

Приложение 2. Схема расположение участков на кадастровой карте территории на 1 листе.

Дата оформления Акта экспертизы: **09 ноября 2021 г.**

Эксперт



А.В. Постнов

ОБЩЕСТВО С ОГРАНИЧЕННОЙ ОТВЕТСТВЕННОСТЬЮ "АРХЕОЧУКОТКА"

УТВЕРЖДАЮ
И. о. директора
ООО «Археочукотка»
В.В. Старых
« 27 » октября 2021 года



Научно-технический отчёт о выполненных археологических
разведочных работах по проектированию объекта:

**«Здание морских служб и береговой станции Анадырь
морского района А2 ГМССБ» в Анадырском районе
Чукотского автономного округа**

Авторы отчета

 Е.А. Рогозина
 В.В. Старых

г. Анадырь 2021

Аннотация

Отчет 65 с.; 1 кн., приложений 4.

ЧУКОТСКИЙ АВТОНОМНЫЙ ОКРУГ, АНАДЫРСКИЙ РАЙОН, ПРОЕКТИРОВАНИЕ, ГЛОБАЛЬНАЯ МОРСКАЯ СИСТЕМА СВЯЗИ БЕЗОПАСНОСТИ (ГМССБ), КОСА РУССКАЯ КОШКА, ГОРА МАРИЯ, АРХЕОЛОГИЧЕСКАЯ РАЗВЕДКА.

Обществом с ограниченной ответственностью "АрхеоЧукотка" в августе - сентябре 2021 года были организованы и проведены археологические работы для разработки проектной документации объекта: «Здание морских служб и береговой станции Анадырь морского района А2 ГМССБ».

Вид археологических работ: разведка на земельных участках, подлежащих хозяйственному освоению, в целях выявления объектов археологического наследия (или установления факта их отсутствия) с проведением локальных земляных работ.

Работы проводились на основании Открытого листа Министерства культуры РФ № 2235-2021 от 01.09.2021 г. выданного на имя Рогозиной Елены Анатольевны.

Целью работ являлось выполнение выявления объектов археологического наследия (или установления факта их отсутствия) для дальнейшего вынесения решения региональным органом охраны объектов культурного наследия о возможности хозяйственного освоения участка в соответствии с законом №73-ФЗ "Об объектах культурного наследия (памятниках истории и культуры) народов Российской Федерации".

Основная задача - проведение археологической разведки на объекте проектирования: «Здание морских служб и береговой станции Анадырь морского района А2 ГМССБ» в Анадырском районе Чукотского автономного округа.

В результате проведенных работ на территориях: 1,98 га и 2,7 га (принимающей и передающей станциях), объектов, обладающих признаками объектов культурного наследия в границах земельных участков не выявлено.

Содержание.

1	Аннотация	2
2	Введение	4
3	Раздел 1. Методика работ	6
4	Раздел 2. Географическое описание района работ	8
5	Раздел 3. История археологических исследований в Анадырском районе ЧАО	10
6	Раздел 3. Археологическое натурное обследование	17
7	Заключение	20
8	Приложение 1. Ведомость координат земельных участков	21
9	Приложение 2. Литература	22
11	Приложение 3. Иллюстрации	24
12	Приложение 4. Копия Открытого листа	63

ВВЕДЕНИЕ

В августе - сентябре 2021 года в Анадырском районе Чукотского автономного округа была организована и проведена археологическая разведка для разработки проектной документации объекта: «Здание морских служб и береговой станции Анадырь морского района А2 ГМССБ». (Рис. 1-3).

Работы проводились в соответствии с договором оказания услуг № 2021-33 от 15 июля 2021г. Заказчиком работ являлось Общество с ограниченной ответственностью «ЮГТЕХНОИНЖИНИРИНГ», исполнителем - ООО "АрхеоЧукотка".

Вид археологических работ: разведка на земельных участках, подлежащих хозяйственному освоению, в целях выявления объектов археологического наследия (или установления факта их отсутствия) с проведением локальных земляных работ. В ходе работ обследованы: участок береговой песчано-галечной косы Русская Кошка площадью 1,98 га; участок вершины горы Мария площадью 2,7 га.

Работы проводились на основании Открытого листа Министерства культуры РФ № 2235-2021 от 01.09.2021 г. выданного на имя Рогозиной Елены Анатольевны.

Целью работ являлось выполнение выявления объектов археологического наследия (или установления факта их отсутствия) для дальнейшего вынесения решения региональным органом охраны объектов культурного наследия о возможности хозяйственного освоения участка в соответствии с законом №73-ФЗ "Об объектах культурного наследия (памятниках истории и культуры) народов Российской Федерации".

Основные задачи:

- проведение археологической разведки в соответствии с Положением "О порядке проведения археологических полевых работ и составлении научной отчетной документации" (утв. Постановлением Бюро отделения историко-филологических наук РАН от 20.06.2018 г. №32);

- в случае выявления объектов археологического наследия, объектов, обладающих признаками объекта культурного наследия:

- составление текстового описания объектов (географическое положение, привязку к близлежащим водоемам и населенным пунктам, характеристику рельефа и топографических особенностей),
- определение их границ,

- сбор подъемного материала,
- фиксация поворотных точек границ объектов с использованием GPS –приёмников в системе координат 1984 года (WGS-84);
- инструментальная съёмка топографических планов объектов археологического наследия в масштабе не менее 1:1000 (охватывающий территорию, необходимую для понимания геоморфологической ситуации, с рельефом, переданным горизонталями, отражающими все особенности памятника археологии и окружающей местности;
- уведомление регионального органа охраны объектов культурного наследия о выявлении объектов археологического наследия в течение 3 рабочих дней;
- разработка мероприятий по сохранению выявленных объектов культурного наследия;
- оформление результатов работ в виде предварительного научного отчета для предоставления заказчику и в региональный орган охраны объектов культурного наследия - Комитет по охране объектов культурного наследия Чукотского автономного округа.

Раздел 1. МЕТОДИКА РАБОТ

Методической основой для проведения работ послужили следующие пособия:

- Авдусин Д. А. Полевая археология СССР. – М., 1980;
- Мартынов А. И., Шер Я. А. Методы археологического исследования. – М., 1989.

При проведении археологических работ руководствовались требованиями, указанными в Положении "О порядке проведения археологических полевых работ и составлении научной отчетной документации" (утв. Постановлением Бюро отделения историко-филологических наук РАН от 20.06. 2018 г. №32).

- Археологическая оценка исследуемых территорий производилась исходя из опыта предшествующих работ, включающих в себя поиск и изучение на территории Чукотки и сопредельных регионов, археологических памятников различных эпох. В первую очередь были проанализированы результаты многолетних археологических разведок и раскопок: д.и.н., член-корреспондента АН СССР Дикова Николая Николаевича; д.и.н. Кирьяк (Дикова) Маргариты Александровны; д.и.н. Орехова Александра Александровича.

Археологическому исследованию предшествовали: историко-архивные исследования; изучение проектов учетных карт и паспортов (подготовленных в 2004 году д.и.н. А.А. Ореховым) на расположенные на побережье Анадырского лимана объекты археологического наследия; анализ архивных материалов; анализ картографического материала, предоставленного ООО «ЮГТЕХНОИНЖИНИРИНГ» и свободно распространяемых материалов космической съемки.

- Исследование производилось путем пеших проходов с детальным изучением геоморфологической ситуации и микрорельефа местности. При обследовании территории применялся комплексный метод выявления археологических объектов, сочетающий в себе следующие виды работ:

- изучение архивных и музейных материалов для установления факта наличия (или отсутствия) ранее обнаруженных памятников в границах зоны обследования и на сопредельной территории;
- привязка существующей геоподосновы к топографической ситуации на местности;
- анализ геоморфологической ситуации в границах обследуемой территории;
- изучение структуры микрорельефа и выявление характерных его особенностей;
- визуальный осмотр местности, поиск и поиск подъемного материала;
- осмотр задернованных и осыпных склонов террас;

- закладка шурфов, зачистка береговых террас;
- документальная фотофиксация выполнения работ;
- общий анализ объектов и вынесение заключения.

На проектируемом объекте трассы согласно определённому маршруту последовательно изучались: участок береговой гравийно-песчаной косы Русская Кошка в районе расположений технических зданий маяка; участок вершины горы Мария.

Выбор места закладки археологических шурфов осуществлялся согласно принципам и подходам к археологической оценке местности. Закладка выполнялась на сухом слабозадернованном участке гравийно-песчаной косы Русская Кошка. Заболоченные; низкие затапливаемые участки; позволили исключить их из списка археологически перспективных.

Шурфы на раздернованных участках, а также на первом и втором (со стороны моря) слабовыраженных гравийно-песчаных валах, в зоне прибойно-волновой активности не выполнялись, но было проведено детальное визуальное обследование, которое не выявило сооружений искусственного характера (западин жилищ, «мясных» хозяйственных ям) и подъёмного материала. По ходу археологической разведки были осмотрены все участки с разрушенным почвенным покровом, выбросы из нор грызунов, выдувы, слабовыраженные колеи грунтовых дорог, береговые осыпи.

На земельном участке проектируемого объекта, расположенном на вершине горы Мария шурфы не закладывались в виду отсутствия дернового слоя и расчехлённости территории. При этом были осмотрены борта и вершина горного тела с целью выявления: жертвенников; святилищ; одиночных захоронений; могильников и прочих объектов культурного наследия.

Определение границ обследованных участков, уточнение маршрутов археологической разведки, фиксация мест производились с использованием прибора глобального позиционирования GPS-приёмника GPSMAP 64 при следующих настройках: спутниковая система GPS; формат координат: hddd°mm'ss.s", датум карты WGS-84, сфероид карты WGS-84. В ходе работ производилась документальная фотофиксация археологической разведки. В качестве масштаба при фотофиксации использовалась нивелировочная рейка 3м. Ориентация фотофиксации производилась при помощи магнитного и электронного компасов на магнитный север. Протокольная съёмка производилась фотокамерой камерой CANON EOC 1300D.

РАЗДЕЛ 2. ГЕОГРАФИЧЕСКОЕ ОПИСАНИЕ РАЙОНА РАБОТ

Объект работ административно располагается на территории Анадырского района Чукотского автономного округа. От административного центра — город Анадырь, передающая станция проектируемого объекта, которая расположена на вершине г. Мария, находится в 16 км к юго-западу; а приёмная станция, на косе Русская Кошка удалёна на 52,8 км также к юго-востоку.

В географическом плане Анадырский район находится в южной части Чукотского автономного округа. На юге он граничит с Камчатской областью, на востоке, юго-востоке омывается водами Берингово моря, на северо-востоке — с Иультинским районом, на севере, северо-западе граничит с Чаунским районом, на западе — с Билибинским районом. Это самый крупный район, его площадь составляет 287 тысяч кв. км.

Береговая коса Русская Кошка, отделяющая Анадырский лиман от одноимённого залива относится к сложным аккумулятивным формам, образованным накоплением береговых наносов и переотложением абразивных материалов. Генезис берега можно проследить по расположению слабовыраженных гравийно-галечных валов, вытянутых по направлению с северо-востока на юго-запад, и позднейших валов в прибрежной зоне. В геоморфологическом отношении участок археологического исследования расположен на современной морской аккумулятивной террасе. Её поверхность практически ровная с абсолютными отметками высот — 2,5 — 3,3 м., слабозадернована, поросла редкой тундровой растительностью (фиксируются скудные участки с: разнотравьем, шикшей, осокой, пушицей) синузиями мхов и лишайников.¹

В геологическом строении косы Русская Кошка, изучаемого участка местности в частности, принимают участие современные морские отложения, представленные крупными и гравелистыми песками, а также гравием с песчаным заполнителем.²

Участок исследования расположен в зоне распространения вечномёрзлых грунтов. И представлен: твёрдомёрзлыми, слабльдистыми, льдистыми; засоленными грунтами. Максимальная глубина сезонного оттаивания грунтов составляет 1,7 м.

При закладке инженерно-геологического разреза, выполненного ООО «АКВА» в 2013 г. на объекте выделено 3 разновидности литологических отложений (инженерно-геологических элемента):³

¹ Раздел 13. «Технический отчёт по инженерно-геологическим изысканиям для строительства» 011/13 -ГМ-1 Проектная документация. ЗАО «ТРАНЗАС». 2013, С.6.

² Там же. С. 8.

³ Там же . С. 9,10.

ИГЭ-1 — песок гравелистый, твёрдомёрзлый, льдистый с включениями гравия и мелкой гальки. Галька хорошо окатанная размером до 2 см., представлена прочными интрузивными породами. Криотекстура грунта — порфировидная и корковая;

ИГЭ-2 - песок гравелистый, твёрдомёрзлый, льдистый, слабозасоленный с включениями гравия и мелкой гальки до 27%. Галька хорошо окатанная размером 2-3 см., представлена прочными интрузивными породами. Криотекстура грунта — массивная и корковая;

ИГЭ-3 — гравийный грунт твёрдомёрзлый, льдистый, слабозасоленный. Заполнитель — песок мелкий до 45%. Галька гранодиоритов размеров 2-4 м (редко до 10 см) хорошо окатанная, прочная. Криотекстура грунта — корковая.⁴

Во время проведения буровых работ при проходке скважин на глубине 1,4 — 1,5 м были вскрыты надмерзлотные воды, функционирующие только в сезоны оттайки.⁵

Главным элементом рельефа изучаемой территории является: гравийно-галечная коса Русская Кошка.

Гора Мария расположена в 6 км юго-восточнее аэропорта им. Ю. Рытхеу (п. Угольные Копи). Проектируемый объект (передающая станция) находится на относительно (имеется слабый уклон в западном направлении) плоской вершине горы Мария с абсолютными отметками высот 368-369 м. Поверхность вершины на участке передающей станции слабозачехлена/расчехлена, имеются мерзлотные медальоны, покрытые чахлым слоем мхов и лишайников. Повсеместно на поверхности отмечены выходы скального материала и глыбовых грунтов.⁶

Геологический разрез земельного участка представлен интрузивными образованиями и элювиально-делювиальными отложениями. Интрузивные породы состоят из слабо трещиноватых прочных габбро; элювиально-делювиальными отложения включают в себя: глыбы, щебень, дресву с супесчаным заполнителем до 30%, суглинок дресвяный. Материал характеризуется, как прочный и средней прочности.⁷

Земельный участок расположен в зоне сплошного распространения вечномёрзлых грунтов. Грунты твёрдомёрзлые, не засоленные. По льдистости, за счёт видимых ледяных включений — слабольшдистые. В слой сезонного оттаивания входят суглинок дресвяный, глыбовый грунт с включениями супеси до 28%. Максимальная, наблюдаемая глубина сезонного оттаивания грунтов — 1,4 м. Глыбовые грунты не пучинистые, суглинки

⁴ Там же. С. 10.

⁵ Там же. С. 6-8.

⁶ Технический отчёт по инженерно-геологическим изысканиям для строительства зданий и сооружений. ООО «АКВА», 2011, С. 7-9.

⁷ Там же. С. 9.

дресвяные — пучинистые. Отмечено, что на изучаемой территории могут развиваться солифлюкционные процессы.

При закладке инженерно-геологического разреза, выполненного ООО «АКВА» в 2013 г. на объекте выделено 2 разновидности литологических отложений (инженерно-геологических элемента):

ИГЭ-1 — габбро серые, тёмно-серые, среднезернистые, очень прочные, не размягчаемые, морозные, трещиноватые (более 5 трещин на 1 м керна). Криотекстура грунта — массивная;

ИГЭ-2 - суглинок дресвяный, твёрдомёрзлый, слабодистый. Щебень, дресва габбро средней прочности до 35 %, размером до 5 см. Криотекстура грунта — слоистая и корковая.⁸

Главным элементом рельефа изучаемой территории является: вершина горы Мария с абсолютными отметками высот 368-369 м.

ИСТОРИЯ АРХЕОЛОГИЧЕСКИХ ИССЛЕДОВАНИЙ В АНАДЫРСКОМ РАЙОНЕ ЧАО

Первые исследования памятников археологии на территории, входящей в современное время в Анадырский район Чукотского автономного округа, о которых упоминается в литературе⁹, проводились в конце XIX в. (между 1889 – 1892 гг.) на Юкагирской сопке в 15 км западнее-юго-западнее села Марково.

«На южном склоне этой сравнительно невысокой сопки с плоской вершиной имеется небольшой могильник, исследованный до революции доктором Л.Ф. Гриневецким и Н. Л. Гондатти. Костяные, деревянные и железные вещи и человеческие черепа из захоронений на Юкагирской сопке поступили от Николая Львовича Гондатти без соответствующей привязки к могилам и без описания последних.»¹⁰.

В 1952 году следы стоянки древнего человека на озере Чировое в Анадырском районе обнаруживает мерзлотовед, начальник Анадырской научно-исследовательской мерзлотной станции (АНИМС) Н.А. Граве. Им был заложен разведочный шурф на плоской мелкощебенчатой вершине мерзлотного бугра высотой 15 м, при этом выявлен древний

⁸ Там же. С. 10.

⁹ Диков Н.Н. Памятники Камчатки, Чукотки и Верхней Колымы. –М.: Наука, 1979. – С. 133

¹⁰ Там же, С. 133

культурный слой, датированный (по находкам представленным Н.А. Граве) А.П. Окладниковым эпохой позднего неолита и ранней бронзы в масштабах северной Якутии¹¹.

Ещё один мерзлотовед, сотрудник АНИМС И.А. Некрасов в 1957 г. предпринял зачистку культурного слоя¹² и заложил раскоп¹³ на стоянке древнего человека на месте рыбалки Вакарево в низовьях реки Майн (правого притока Анадыря). Находки сделанные И.А. Некрасовым были описаны и введены в научный оборот А.П. Окладниковым¹⁴.

С 1953 года археологические раскопки и разведки, хотя и не на профессиональном уровне начинает проводить директор Чукотского окружного краеведческого музея В.В. Нарышкин. Весной 1953 г в Чукотский окружной краеведческий музей поступила информация об обнаружении остатков древнего поселения на р. Канчалан, осенью этого же года директор музея В.В. Нарышкин провел разведку в устье реки¹⁵, впадающей в Канчаланский лиман. В результате работ были выявлены две группы полуземлянок, расположенные в 200 метрах друг от друга.¹⁶ За два года археологических работ на стоянке Нарышкиным В.В. судя по дневнику и отчетам, хранящимся в Научно-отраслевом архиве Института археологии РАН^{17 18}, были раскопаны по три полуземлянки в каждой из групп – всего 6 полуземлянок.¹⁹ Камеральную обработку полученных материалов проводил А.П. Окладников.

А.П. Окладников в материалах Канчаланской стоянки нашёл некоторые схожие черты со стоянками древнеэскимосской культуры. В частности в облике сосудов, реконструируемом по фрагментам керамики.²⁰ В тоже время скребки со стойбища имеют аналогии из древнекоряцких поселений побережья Охотского моря. А.П. Окладников считал, что культура канчаланцев отлична от чукотской континентальной культуры (озер: Чировое, Якитики).²¹ Тамара Митрофановна Дикова оппонировала ему, говоря, что в археологическом

¹¹ Там же, С. 119

¹² Там же, С. 122

¹³ Диков Н.Н. Древние костры Камчатки и Чукотки. – Магадан: Кн. Издательство, 1969. – С. 36

¹⁴ Окладников А.П., Некрасов И.А. Древние поселения в долине реки Майн (по работам 1957 г.). – МИА, 1960, № 86.

¹⁵ Диков Н.Н. Каменный век Камчатки и Чукотки в свете новейших археологических данных//История и культура народов Северо-Востока народов СССР. Труды СВКНИИ СО АН СССР. Выпуск 8, Магадан, 1964, С. 8.

¹⁶ Окладников А.П., Нарышкин В.В. Новые данные о древних культурах на Чукотском полуострове (Древние поселения на р. Канчалан)// Советская этнография, № 1., М., 1955, С. 151.

¹⁷ Окладников А.П., Нарышкин В.В. Отчет о разведке в устье реки Канчалан в 1953 г. Ф-1, Р-1, №772. Научно-отраслевой архив Института археологии РАН. М., 1954.

¹⁸ Нарышкин В.В. Итоги археологических раскопок древних Канчаланских поселений в 1954 г. Ф-1, Р-1, № 970. Научно-отраслевой архив Института археологии РАН. М., 1955.

¹⁹ Дикова Т.М. Новые данные к характеристике Канчаланской стоянки// История и культура народов Северо-Востока СССР. Труды СВКНИИ СО АН СССР. Выпуск 8, Магадан, 1964, С. 42.

²⁰ Окладников А.П., Нарышкин В.В. Новые данные о древних культурах на Чукотском полуострове (Древние поселения на р. Канчалан)// Советская этнография, № 1., М., 1955, С. 157.

²¹ Окладников А.П., Нарышкин В.В. Новые данные о древних культурах..., С. 158.

материале Канчаланской стоянки выделяются элементы двух культур: континентальной неолитической культуры центральной части Чукотского полуострова и р. Анадырь, и культуры береговых эскимосов.²² Возраст Канчаланского поселения А.П. Окладниковым определяется в пределах нашей эры, что не противоречит выводам Т.М. Диковой, которая датирует это поселение I тыс. н.э. Археологи А. П. Окладников и Т.М. Дикова пришли к выводу, что на Чукотке в устье реки Канчалан была открыта новая уникальная древняя культура – названная Канчаланской.^{23 24}

С 1957 года на территории Анадырского района по берегам рек: Анадырь, Майн, Белая начинают систематически проводится археологические экспедиции под руководством Н.Н. Дикова. В период с 1957 по 1959 гг., с 1962 по 1963 гг. Н.Н. Диковым были обследованы: могильник на Юкагирской сопке; неолитическая стоянка на Чировом озере; стоянка пережиточного неолита Вакаревская, открыты и изучены стоянки древнего человека: неолитическая стоянка Усть-Майнская; неолитическая стоянка возле поселка Снежное; Усть-Бельская нижняя стоянка пережиточного неолита; неолитическая стоянка на сопке Увеснования; неолитическая стоянка в Камешках; неолитические стоянки Вилка-I, II; неолитическая стоянка Утесики; неолитическая стоянка Анокаттары; неолитическая стоянка на Осиновой косе; неолитическая стоянка (мастерская) на Осиновой сопке; Мухоморненская неолитическая стоянка; неолитическая стоянка (мастерская) на Красенской косе; неолитические стоянки № № 1, 2, 3 на косах озера Красное; Чикаевская неолитическая стоянка; Омрынская неолитическая стоянка и могильник, Усть-Бельская неолитическая стоянка и могильник²⁵. По результатам исследований археологических памятников в Анадырском районе Н.Н. Диков выделял две неолитические культуры: усть-бельскую²⁶ и анадырско-майнскую (вакаревскую).

Выделение обособленной усть-бельской культуры продолжает оставаться дискуссионным вопросом (так, например, С.А. Федосеева отнесла перечисленные памятники к ымыяхтахской культуре, Ю.А. Мочанов к белькачинской, В.В. Питулько предлагает выделить северо-чукотскую и усть-бельскую культуры в «восточно-чукотский» вариант ымыяхтахской культуры).

К усть-бельской культуре Н.Н. Диковым были отнесены стоянки: Увеснования; Вилка –I, II; Утесики; Чикаево (частично); Омрынский и Усть-Бельский могильник (являющийся

²² Дикова Т.М. Новые данные к характеристики Канчаланской стоянки// История и культура народов Северо-Востока СССР. Труды СВКНИИ СО АН СССР. Выпуск 8, Магадан, 1964, С. 51.

²³ Дикова Т.М. Новые данные к характеристики Канчаланской..., С. 53.

²⁴ Окладников А.П., Нарышкин В.В. Новые данные о древних культурах..., С.158.

²⁵ Диков Н.Н. Археологические памятники Камчатки, Чукотки и Верхней Колымы. –М.: Наука, 1979. – с. 119-141

²⁶ Диков Н.Н. Древние культуры Северо-Восточной Азии. –М.: Наука, 1979. – с. 141-237

опорным). Стоянки этой культуры располагались у сезонных весенних или осенних переправ северного оленя через реки. Основой существования древних людей была охота на дикого северного оленя дополнявшаяся рыбной ловлей и собирательством растительной пищи. Хронологические границы усть-бельской культуры Н.Н. Диков относит к концу II – к первой половине I тысячелетия до н.э.²⁷ Андырско-майнская (вакаревская) культура, выделенная Н.Н. Диковым, также относится к культуре древних охотников и рыболовов, живших по берегам рек и озер Анадырской низменности. Диков предполагал, что стоянки вакаревской культуры связаны с древними юкагирами.²⁸

К анадырско-майнской культуре принадлежат такие стоянки, как: Вакерная; нижняя Усть-Бельская; Усть-Майнская и Чикаевская, где первые две несмешанные и являются опорными для выделения рассматриваемой культуры. Подобные археологические комплексы распространены не только на Чукотке, но и на Аляске и Охотском крае.²⁹ По мнению Н.Н. Дикова, анадырско-майнская (вакаревская) культура датируется серединой II тысячелетия н.э.³⁰ Ориентировочно к этой культуре относится могильник на Юкагирской сопке,³¹ расположенный неподалеку от с. Марково В 1963 г. экспедицией под руководством Н.Н. Дикова на этом могильнике была раскопана одна из могил. Могилы представляют собой глубокие (до 1 м) ямы овальной или прямоугольной формы, устроенные среди камней. Длина могил 2-3 метра, ширина 1,5 – 2 метра. Ориентированы длинной осью «север-юг». Северные и южные стенки могил образованы крупными плитами, а боковые стенки, восточная и западная, сложены каменной кладкой: каменные глыбы и обломки плит поставлены плашмя друг на друга.³²

С 1957 по 1959 гг. Н. Н. Диковым раскапывается «Стоянка у 7 причала», расположенная на мысе Обсервация в Анадырском лимане, напротив г. Анадырь. Памятник по описанию археолога представлял собой остатки наземного жилища с ритуальным захоронением внутри него. При изучении были обнаружены человеческие черепа, как целые, так и распиленные вместе с различными каменными и костяными вещами. Предметы группировались вокруг черепных костей.³³ Николай Николаевич говорит о том, что памятник принадлежит древней приморской культуре³⁴, заключения по возрасту и датировки не приводятся. Стоянка была полностью раскопана.

²⁷ Диков Н.Н., 1979, *Древние культуры...*, там же, С. 148

²⁸ Там же, С. 237

²⁹ Там же, С. 232

³⁰ Там же, С. 234

³¹ Там же, С. 237

³² Диков Н.Н. *Памятники Камчатки, Чукотки и Верхней Колымы.* – М.: Наука, 1979. – С. 133

³³ Диков Н.Н. *Отчет об археологических работах на Чукотке в 1959 г. Ф-1, Р-1, № 1992. Научно-отраслевой архив Института археологии РАН. М., 1958. С. 26.*

³⁴ Диков Н.Н. *Отчет об археологических работах...*, там же.

В 1984 г. Западночукотский отряд СВАКАЭ под руководством М.А. Кирьяк (Диковой) производил раскопки и разведки на оз. Большой Нутенеут в верховьях реки Яблонь (правый приток реки Анадырь). Наиболее интенсивно древним населением обживались моренные холмы на горловинах озера. Отмечены временные сезонные жилища, мастерские, выявлено две стоянки древнего человека.³⁵ Стоянка Большой Нутенеут I расположена на 4-5 метровой террасе в юго-восточном углу в 100 -120 м от ручья, вытекающего из озера. Территория стоянки раздернована. Все изделия залегали под дерном и в его корешках.³⁶ Стоянка Б.Нутенеут II расположена в 1-1,5 км к западу, на береговой террасе 5-6 м высоты. Она отнесена М.А. Кирьяк, к раннему этапу неолита. На стоянке имеется весь набор ранненеолитического инвентаря, который характерен для ранненеолитических культур сопредельных территорий – Якутии и Камчатки. На основании комплекса находок М.А. Кирьяк (Дикова) датирует стоянку в пределах второй половины IV тыс. до н.э. – первой половине III тыс. до н.э.

Таким образом, стоянки в бассейне реки Анадырь, в ее верхнем и среднем течении, относятся к внутриконтинентальным культурам древних охотников и рыболовов, существовавшим в IV тыс. до н. э. – середина II тыс. н.э. Все памятники приурочены к местам миграции дикого оленя.

В 2003 году археологом Старых В.В. во время проведения археологической разведки по проекту строительства автозимника «Яры-Марково-Ваеги» был проведён мониторинг современного состояния могильника, расположенного на Юкагирской сопке в 15 км юго-западнее с. Марково, и памятного креста, поставленного в 1900 году на Майоровской сопке в 18 км юг-юго-восточнее села. На могильнике были выполнены описание и фотофиксация памятника, составлен инструментальный план, взяты географические координаты объекта культурного наследия.

В 2007 году археологами: д.и.н. Кирьяк-Диковой М.А., Рогозиной Е.А., Старых В.В. были изучены стоянки Эльгыгытгын I – VI на одноименном озере, расположенном на Северо-Северо-Западе Анадырского района. В результате обследования зафиксировано современное состояние 6 объектов археологического наследия, проведены локальные земляные работы, составлены инструментальные и ситуационные планы, собран подъемный материал. В целом натурное археологическое обследование показало, что археологические комплексы Эльгыгытгын -I – VI представлены не полным набором орудий и изделий. Собранные артефакты могут служить лишь дополнением к уже известным материалам. Анализируя скудный каменный инвентарь стоянок предварительно археологические комплексы можно

³⁵ Кирьяк М.А. Неолитические стоянки на озере Большой Нутенеут //Краеведческие записки. Вып. XIV. – Магадан: Магаданское книжное издательство, 1986, - С. 151

³⁶ Кирьяк М.А., 1986, там же, С. 152

отнести к позднеолитической северочукотской культуре охотников и собирателей. Это совпадает с выводами А.П. Окладникова, Н.Н. Дикова; М.А. Кирьяк, которые знакомились с материалами стоянок. Необходимо особо выделить стоянку Эльгыгытгын II. На ней ранее геоморфологами были подняты находки, свидетельствующие о заселении этого района, вероятно, ещё в конце плейстоцена – начале голоцена.

Началом первых археологических разведок берегов Анадырского лимана и Анадырского залива можно считать этно-археологическую экспедицию 1975 года под руководством этнографа В.В. Леонтьева; тогда в составе отряда работал молодой археолог, будущий доктор исторических наук Александр Александрович Орехов.

Планомерные археологические исследования прибрежных поселений были проведены в 1975-1991 и 2004 годах. Археологом Ореховым А. А. была составлена археологическая карта побережья Берингова моря от Анадырского лимана до мыса Олюторский. Часть объектов нанесена на карту по сообщениям информаторов, часть выявлены в ходе авиаразведки, но на многих проведены археологические раскопки (Наталья II, Опуха I, Анна II, Этчун I, Орианда I, Орианда II, Лахтина II-IV, Гека I) и разведки с закладкой шурфов и зачисткой обнажений культурного слоя (Анна I, Амамкут, Гека II, Наталия I, Опуха II, Хатырка I, Этчун II, Рифовый, Хатырка II, Янкинен, Лахтина I, Тихая-I Тонкий-I, Русская Кошка I-IV)³⁷. В результате этих работ были изучены новые памятники канчаланской археологической культуры, открыта и введена в научный оборот лахтинская археологическая культура. В 1987 году была издана монография Орехова А. А. «Древняя культура северо-западного Берингоморья», в которой детально описаны каменный и костяной инвентарь, изделия из дерева, керамика, устройство поселений, жилищ и святилищ, характерных для разных этапов развития лахтинской культуры, ставшей основой этногенеза кереков, автохтонов Северо-Востока Азии. Первый, ранний этап – неолитические комплексы лахтинской культуры – датируется исследователем II тыс. до н.э. Памятники второго этапа отнесены к эпохе палеометалла и датируются III в. до н.э. – XVII – XVIII в.н.э.

По результатам археологического изучения прошлых лет можно сделать выводы:

- 1. Континентальные стоянки и местонахождения дислоцируются: на береговых террасах и мысах озёр; на сухих террасах, мысах и мысовидных уступах в приустьевых частях рек и ручьёв, впадающих в крупные реки.**
- 2. В континентальной части Анадырского района могильники фиксируются на плоских вершинах, либо на первых от вершин пологих уступах мелкосопочников.**

³⁷ Орехов А.А. *Древняя культура Северо-Западного Берингоморья*, М., Наука, 1987.

3. Континентальные стоянки и местонахождения маркированы подъемным материалом, который фиксируется начиная с дневной поверхности.
4. Сырьем для изготовления каменного инвентаря археологических комплексов служили: галечник, туфы, окремненные туфы и сланцы, кремень, обсидиан, халцедон, яшма, кварц.
5. Могильники и одиночные захоронения маркируются по: западинам, ямам; овальным каменным выкладкам; либо группам камней, вертикально поставленным в определённом направлении. Возле; внутри таких ритуальных сооружений выявляются: керамика, кости животных, каменный инвентарь, истлевшие деревянные предметы; иногда встречаются изделия этнографического и современного времени (из стекла, фарфора, металлов и сплавов, пластика и полимеров).
6. Прибрежные поселения дислоцируются на 3-5 метровой высоты песчано-галечных валах кос и на плоских вершинах мысов.
7. Памятники археологии на дневной поверхности выражены округлыми западинами, различных диаметров и глубины (жилищами полужемляночного типа, хозяйственными ямами), которые задернованы, покрыты интенсивной злаково-луговой растительностью.
8. Культурный слой — тёмно-коричневая, либо тёмно-серая супесь с углями, костями животных и артефактами. Проявляется на глубине начиная от 0,2 м.
9. Находки — изделия и орудия: деревянные, костяные, железные, бронзовые, стеклянные, фарфоровые, керамические. Сырьё костяных орудий кости: моржа, тюленя, нерпы, сивуча. Материал каменных орудий: галечник, сланец, кремень, кварц, халцедон, обсидиан.
10. Археологические комплексы датируются эпохами: от неолита до палеометалла.
11. По данным прежних разведок на побережье Анадырского района могильники не выявляны.

Ближайшими археологическими объектами к территориям обследований земельных участков проектируемого объекта: «Здание морских служб и береговой станции Анадырь морского района А2 ГМССБ» в Анадырском районе являются (Рис. 4-9):

1. Поселение Русская Кошка – II, расположенное в 1,25 км по азимуту 54° от проектируемой принимающей станции на косе Русская Кошка;
2. Поселение Тихая-I, расположенное в 23,1 км по азимуту 179° от проектируемой передающей станции на горе Мария.

РАЗДЕЛ 3. АРХЕОЛОГИЧЕСКОЕ НАТУРНОЕ ОБСЛЕДОВАНИЕ

Изучение территории и поиск памятников осуществлялись в несколько этапов.

На первом этапе проводилось изучение доступных письменных источников по разведкам и раскопкам в Анадырском районе ЧАО, соотнесение полученной информации с картографическим материалом, подготовка и выезд экспедиции. Второй этап поиска заключался в непосредственном изучении местности. В начале исследовался участок береговой косы Русская Кошка, затем вершина горы Мария (Рис. 10, 11).

Привязка к местности осуществлялась при помощи GPS-навигатора и картматериала, предоставленного Заказчиком работ.

Земельный участок на котором планируется разместить принимающую станцию проектируемого объекта: «Здание морских служб и береговой станции Анадырь морского района А2 ГМССБ» фиксируется в границах географических координат:

Таблица координат в системе WGS-84.

N	E
64.563809397	178.547013528
64.563935241	178.548357826
64.563085493	178.548787978
64.562959652	178.547443721
64.562845751	178.547501168
64.562731417	178.546278991
64.563599578	178.544772703
64.563809397	178.547013528
64.562635940	178.545260420

Земельный участок расположен у южной оконечности береговой косы Русская Кошка, которая закрывает с юга и юго-востока бухту Клиновстрема, находящуюся в северо-восточной части Анадырского лимана. Участок археологического исследования подпрямоугольной формы, вытянут по оси: юго-запад — северо-восток (Рис. 12, 13). Генеральное направление - 72°. Его размеры в длину составляют: 180 м, в ширину 110 м. Общая площадь участка — до 1,98 га. В 96 м юго-восточнее границ участка находится радиомаяк, а в 37 м северо-восточнее — бытовые здания (Рис. 14). Через земельный участок с северо-востока по направлению на юго-восток проходят не обустроенные проезды (от зданий радиомаяка к юго-западной оконечности косы) (Рис. 15). Проезды слабозадернованы/раздернованы; на дневную поверхность выходит гравийно-галечно-песчаный материал.

Территория изучаемого земельного участка ровная, слабозадернованная, фрагментами раздернована. Растительный покров представлен: шикшей, осокой, разнотравием; на слабовыраженных морозобойных медальонах фиксируются мхи и лишайники. Выходящие на поверхность литологические отложения представлены: гравием, галькой,

крупнозернистым песком. При обследовании земельного участка (Рис. 16-33) отмечено отсутствие на его территории искусственных (антропогенных) сооружений, западин; природных возвышенностей, ям; фиксируются норы грызунов. Выбросы из нор были тщательно изучены на предмет обнаружения артефактов (Рис. 34).

На задернованной поверхности в юго-западной части земельного участка был заложен контрольный шурф №1, площадью 1 м² (1 м х 1 м) (Рис. 35). Географические координаты шурфа: N64,56304°; E178,54550°. Он показал следующую стратиграфию (Рис. 36):

№	Слой	Мощность	Глубина залегания от дневной поверхности
1.	Дерн	0,02 - 0,03 м	До 0,03 м
2.	Супесь серого цвета	0,11 м - 0,13 м.	0,02 м — 0,15 м
3.	Крупнозернистый, серо-коричневато-серого цвета, влажный песок с включением светло-серого цвета гравия		От 0,15 м

Общая глубина шурфа составила 0,55 м. В результате обследования признаков наличия культурного слоя не обнаружено. Шурф рекультивирован (Рис. 37).

После: визуального осмотра земельного участка, и выполнения на нём контрольного шурфа был сделан вывод о бесперспективности в археологическом отношении территории. Памятники археологии не выявлены.

Далее был обследован земельный участок на котором планируется разместить передающую станцию проектируемого объекта: «Здание морских служб и береговой станции Анадырь морского района А2 ГМССБ» (Рис. 38-40).

Таблица географических координат границ земельного участка в системе WGS-84.

64.700447377	177.850940053
64.701416544	177.849076156
64.701973299	177.850610958
64.701004024	177.852474827
64.700366224	177.850716433
64.699794370	177.851807675
64.701004024	177.852474827
64.700243035	177.853941241
64.699602301	177.852174518
64.699794365	177.851807884

Земельный участок расположен на северном побережье Анадырского лимана, в 2,6 км севернее (вглубь материка) мыса Константина на плоской вершине горы Мария с абсолютной отметкой высоты 369 м. Участок археологического исследования

подпрямоугольной формы, вытянут по оси: юг-юго-восток — север-северо-запад. Генеральное направление - 320°. Его размеры в длину составляют 250 м, в ширину 110 м. Общая площадь участка — до 2,7 га.

В начале на горе Мария с помощью квадрокоптера был изучен мезорельеф земельного участка и его окрестностей (Рис. 41-48).

Визуальный осмотр площадки под размещения передающей станции, сопутствующего оборудования (в том числе радиомачта, антенны, технологический блок-контейнер «Север», энергетический блок-контейнер «Север» и пр.) показал, что вся территория землеотвода (Рис. 49-58) и его окрестности (Рис. 59, 60) расчехлены - на поверхность выходит скальный материал и глыбовый грунт. Фрагменты слабой зачехлённости представлены: осоко-пушицевыми сообществами, мхами и накипными лишайниками. Мезо-микрорельеф обследованного участка показал не перспективность данной территории в плане обнаружения любых объектов культурного наследия. При изучении отмечено отсутствие на вершине горы Мария искусственных (антропогенных) сооружений, западин, каменных выкладок. Памятники археологии не выявлены.

Заключение

В результате натурных археологических разведочных работ, направленных на выявление (установление факта отсутствия) объектов культурного наследия на земельных участках для разработки проектной документации объекта: «Здание морских служб и береговой станции Анадырь морского района А2 ГМССБ» было установлено следующее:

1. Наличие объектов, представляющих собой историко-культурную ценность:
на земельных участках обследованного объекта: «Здание морских служб и береговой станции Анадырь морского района А2 ГМССБ»
 - памятники истории и культуры федерального, регионального, местного значения: отсутствуют;
 - выявленные объекты археологического наследия: отсутствуют;
 - объекты, обладающие признаками объекта историко-культурного наследия: не выявлены.
2. Обследованные участки расположены вне зон охраны объектов культурного наследия или защитных зон.
3. Рекомендуемые ограничения хозяйственного освоения земельных участков проекта: нет.

Заключение о возможности хозяйственного освоения участка:

земельные участки, расположенные в указанных границах, могут быть подвергнуты хозяйственному освоению без ограничений.

Автор отчета



Е.А. Рогозина

Координаты з/у на г. Мария.

N	E
64.700447377	177.850940053
64.701416544	177.849076156
64.701973299	177.850610958
64.701004024	177.852474827
64.700243035	177.853941241
64.699602301	177.852174518
64.699794370	177.851807675
64.700366224	177.850716433
64.700447377	177.850940053

Система координат WGS-84

Координаты з/у на косе Русская кошка.

N	E
64.563599578	178.544772703
64.563809397	178.547013528
64.563935241	178.548357826
64.563085493	178.548787978
64.562959652	178.547443721
64.562845751	178.547501168
64.562731417	178.546278991
64.562635940	178.545260420
64.563599578	178.544772703

Система координат WGS-84

Директор ООО «ЮГТЕХНОИНЖИНИРИНГ»

/ Круглов Д.С./

Список использованной литературы

1. Авдусин Д. А. Полевая археология СССР. – М., 1980;
2. Диков Н.Н. Отчет об археологических работах на Чукотке в 1959 г. Ф-1, Р-1, № 1992. Научно-отраслевой архив Института археологии РАН. М., 1958;
3. Диков Н.Н. Каменный век Камчатки и Чукотки в свете новейших археологических данных//История и культура народов Северо-Востока народов СССР. Труды СВКНИИ СО АН СССР. Выпуск 8, Магадан, 1964;
4. Диков Н.Н. Диков Н.Н. Древние костры Камчатки и Чукотки. –Магадан: Кн. Издательство, 1969;
5. Диков Н.Н. Археологические памятники Камчатки, Чукотки и Верхней Колымы: Азия на стыке с Америкой в древности. -М., Наука, 1977.;
6. Диков Н.Н. Памятники Камчатки, Чукотки и Верхней Колымы. –М.: Наука, 1979;
7. Диков Н.Н. Древние культуры Северо- Восточной Азии. -М.,1979;
8. Дикова Т.М. Новые данные к характеристике Канчаланской стоянки// История и культура народов Северо-Востока СССР. Труды СВКНИИ СО АН СССР. Выпуск 8, Магадан, 1964;
9. Кирьяк М.А. Неолитические стоянки на озере Большой Нутенеут //Краеведческие записки. Вып. XIV. – Магадан: Магаданское книжное издательство, 1986;
10. Мартынов А. И., Шер Я. А. Методы археологического исследования. – М., 1989;
11. Нарышкин В.В. Итоги археологических раскопок древних Канчаланских поселений в 1954 г. Ф-1, Р-1, № 970. Научно-отраслевой архив Института археологии РАН. М., 1955;
12. Окладников А.П., Некрасов И.А. Древние поселения в долине реки Майн (по работам 1957 г.). – МИА, 1960, № 86;
13. Окладников А.П., Нарышкин В.В. Отчет о разведке в устье реки Канчалан в 1953 г. Ф-1, Р-1, №772. Научно-отраслевой архив Института археологии РАН. М., 1954;
14. Окладников А.П., Нарышкин В.В. Новые данные о древних культурах на Чукотском полуострове (Древние поселения на р. Канчалан)// Советская этнография, № 1., М., 1955;
15. Орехов А.А. Древняя культура Северно-Западного Берингоморья, М., Наука, 1987;
16. Пугачёв А.А. Почвы арктических тундр//Вестник Северо-Восточного государственного университета. Выпуск 25. Магадан, 2016;
17. Природа и ресурсы Чукотки. Труды ЧФ СВКНИИ ДВО РАН. Выпуск 11. -Магадан, 2006;

18. Старых В.В. Отчет об археологических исследованиях в Анадырском, Билибинском, Иультинском районах ЧАО 2003.// Архив ИА РАН Ф-1, Р-1, № 24199;
19. Старых В.В. История археологических исследований Чукотки (вторая половина XVIII в. – начало XXI в.). Магистерская диссертация. Калужский государственный университет. Калуга, 2015;
20. Технический отчёт по инженерно-геологическим изысканиям для строительства зданий и сооружений. ООО «АКВА»., 2011;
21. Технический отчёт по инженерно-геологическим изысканиям для строительства» 011/13 - ГМ-1 Проектная документация. ЗАО «ТРАНЗАС». 2013.



Рис. 1. Карта-схема. Анадырский муниципальный район ЧАО. Места проведения археологической разведки на земельных участках проектируемого объекта: «Здание морских служб и береговой станции Анадырь морского района А2 ГМССБ».



Рис. 2. Карта-схема. Анадырский муниципальный район ЧАО. Место расположения земельного участка под принимающую станцию на косе Русская Кошка



Рис. 3. Карта-схема. Анадырский муниципальный район ЧАО. Место расположения земельного участка под передающую станцию на горе Мария.

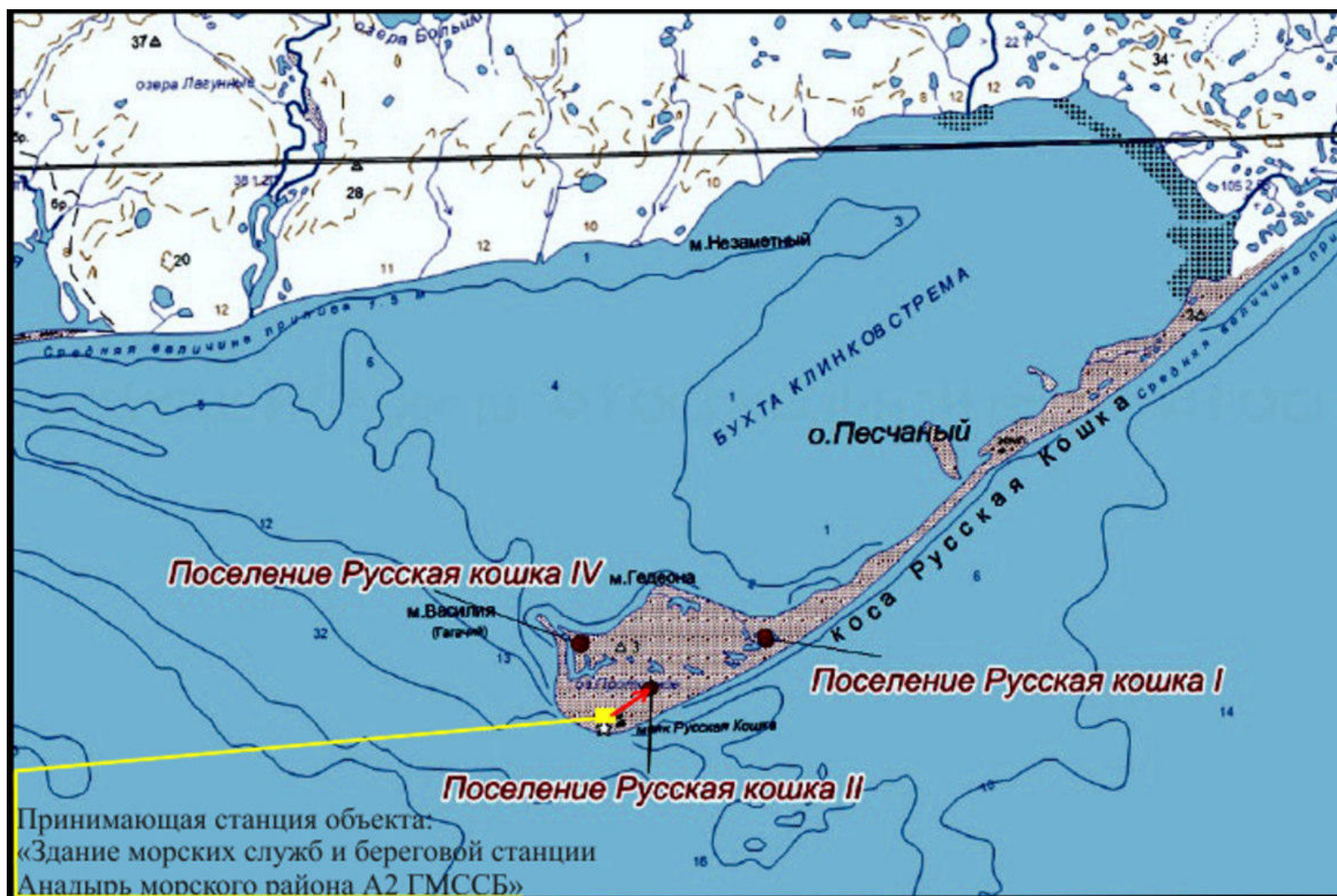


Рис. 4. Карта-схема. Анадырский муниципальный район ЧАО. Место расположения археологических памятников на береговой косе Русская Кошка.



Рис. 5. Анадырский муниципальный район ЧАО. Объект археологического наследия - поселение Русская Кошка - I на береговой косе Русская Кошка (по материалам Акта № 97 от 08 декабря 2017 г. государственной историко-культурной экспертизы).



Рис. 6. Анадырский муниципальный район ЧАО. Объект археологического наследия - кластоформы, фигурные каменные кладки Русская Кошка - II на береговой косе Русская Кошка (по материалам Акта № 98 от 09 декабря 2017 г. государственной историко-культурной экспертизы).



Рис. 7. Анадырский муниципальный район ЧАО. Объект археологического наследия - поселение Русская Кошка - IV на береговой косе Русская Кошка (по материалам Акта № 99 от 09 декабря 2017 г. государственной историко-культурной экспертизы).

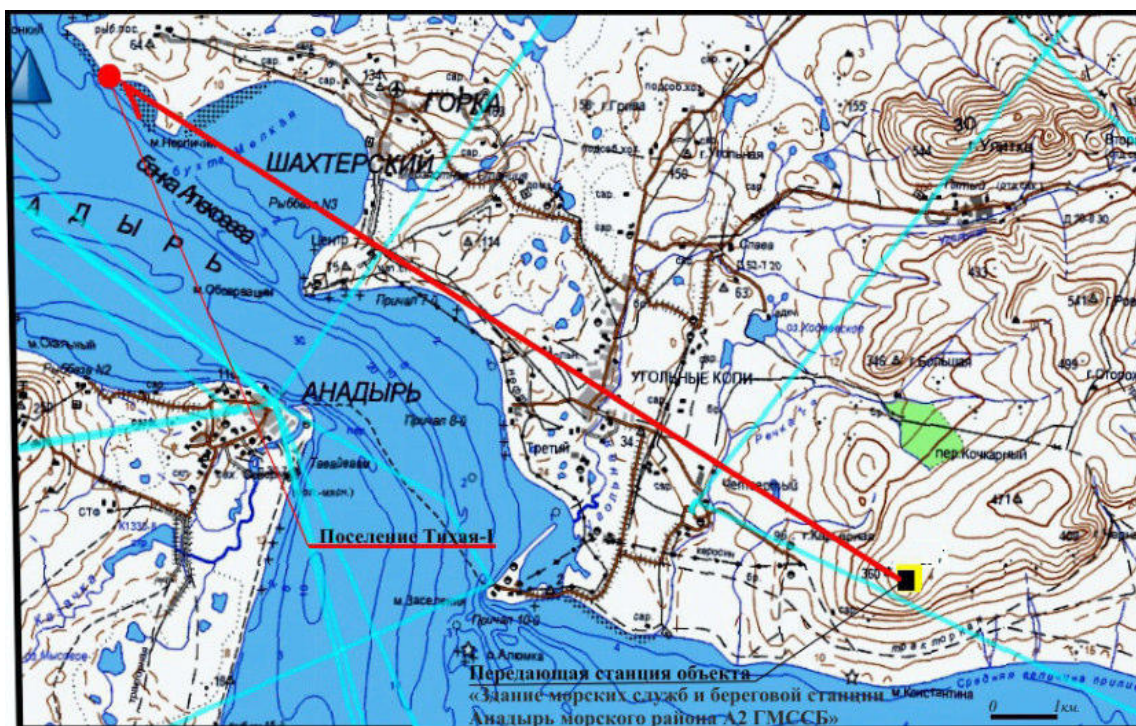


Рис. 8. Карта-схема. Анадырский муниципальный район ЧАО. Место расположения археологического памятника - поселение Тихая - I, ближайшего к объекту исследования - передающей станции проектируемого объекта: «Здание морских служб и береговой станции Анадырь морского района А2 ГМССБ».



Рис. 9. Анадырский муниципальный район ЧАО. Объект археологического наследия - поселение Тихая - I (по материалам Акта № 103 от 11 декабря 2017 г. государственной историко-культурной экспертизы).



Рис. 10. Анадырский муниципальный район ЧАО. Место расположения земельного участка принимающей станции на береговой косе Русская Кошка.

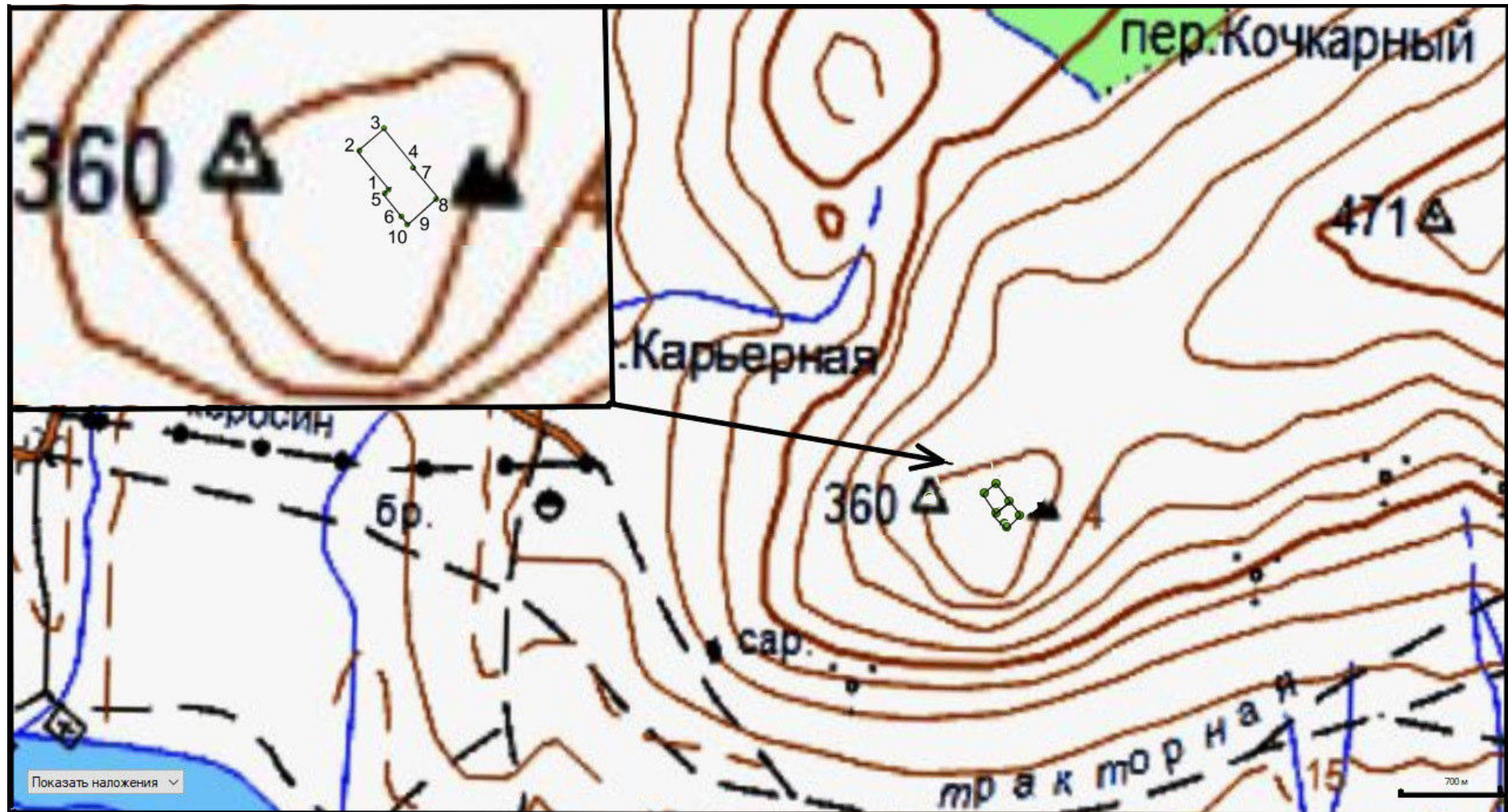


Рис. 11. Анадырский муниципальный район ЧАО. Место расположения земельного участка передающей станции на вершине горы Мария.

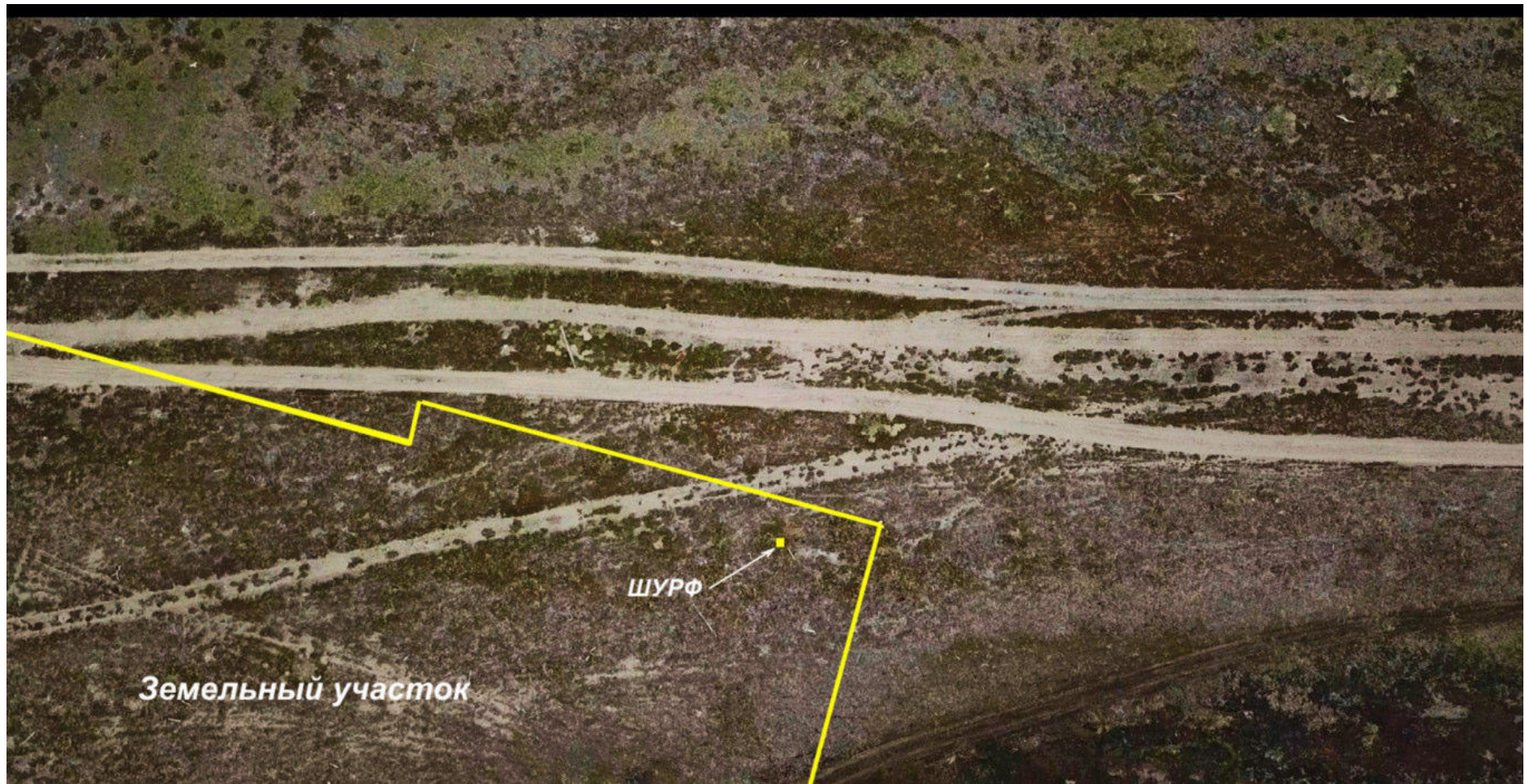


Рис. 12. Анадырский муниципальный район ЧАО. Земельный участок принимающей станции на береговой косе Русская Кошка. Вид с квадрокоптера.

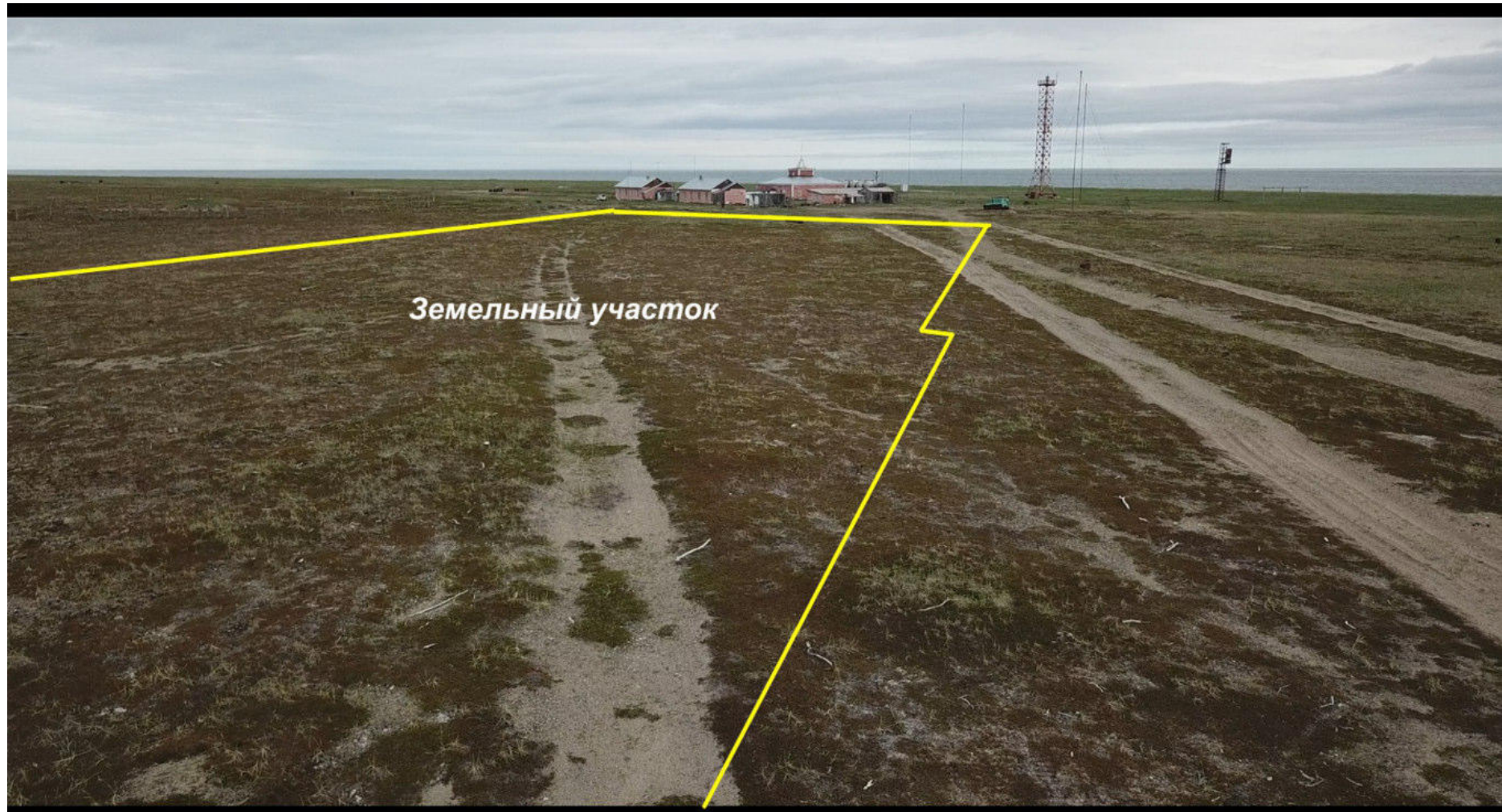


Рис. 13. Анадырский муниципальный район ЧАО. Земельный участок принимающей станции на береговой косе Русская Кошка. Вид с ЮЗ.



Рис. 14. Анадырский муниципальный район ЧАО. Земельный участок принимающей станции на береговой косе Русская Кошка. Бытовые здания радиомаяка. Вид с ЮЮЗ. Точка фотофиксации 1 (Тф.1)



Рис. 15. Анадырский муниципальный район ЧАО. Земельный участок принимающей станции на береговой косе Русская Кошка. Не обустроенные проезды через земельный участок. Вид с ЮЗ. Тф.2.



Рис. 16. Анадырский муниципальный район ЧАО. Земельный участок принимающей станции на береговой косе Русская Кошка. Северо-восточные границы участка. Вид с ЮЮЗ. (Тф.1)



Рис. 17. Анадырский муниципальный район ЧАО. Земельный участок принимающей станции на береговой косе Русская Кошка. Север-северо-восточные границы земельного участка. Вид с ЮЮЗ. Тф.3.



Рис. 18. Анадырский муниципальный район ЧАО. Земельный участок принимающей станции на береговой косе Русская Кошка. Северо-восточный сектор. Вид с С. (Тф.4)



Рис. 19. Анадырский муниципальный район ЧАО. Земельный участок принимающей станции на береговой косе Русская Кошка. Северо-восточный сектор. Дальний план - северо-западный угол участка. Вид с В. Тф.5.



Рис. 20. Анадырский муниципальный район ЧАО. Земельный участок принимающей станции на береговой косе Русская Кошка. Юго-восточные границы. Вид с 3. (Тф.6)



Рис. 21. Анадырский муниципальный район ЧАО. Земельный участок принимающей станции на береговой косе Русская Кошка. Южные границы. Вид с В. Тф. 7.



Рис. 22. Анадырский муниципальный район ЧАО. Земельный участок принимающей станции на береговой косе Русская Кошка. Южные границы. Вид с В. (Тф. 8)



Рис. 23. Анадырский муниципальный район ЧАО. Земельный участок принимающей станции на береговой косе Русская Кошка. Центральный сектор участка. Вид с ВЮВ. Тф. 9.

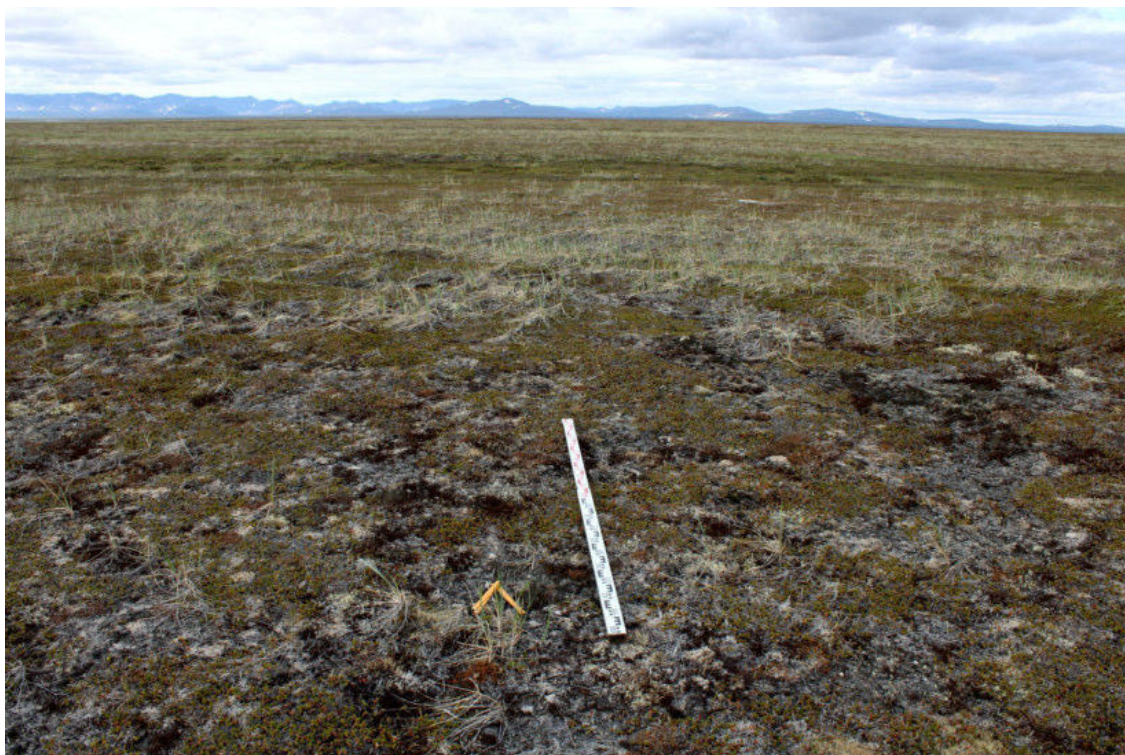


Рис. 24. Анадырский муниципальный район ЧАО. Земельный участок принимающей станции на береговой косе Русская Кошка. Центральный сектор. Вид с Ю. (Тф. 10)



Рис. 25. Анадырский муниципальный район ЧАО. Земельный участок принимающей станции на береговой косе Русская Кошка. Северные границы участка. Вид с ЮЮЗ. Тф. 11.



Рис. 26. Анадырский муниципальный район ЧАО. Земельный участок принимающей станции на береговой косе Русская Кошка. Центральный сектор. Вид с ЮЗ. (Тф. 12)



Рис. 27. Анадырский муниципальный район ЧАО. Земельный участок принимающей станции на береговой косе Русская Кошка. Центральный сектор участка. Вид с С. Тф. 13.

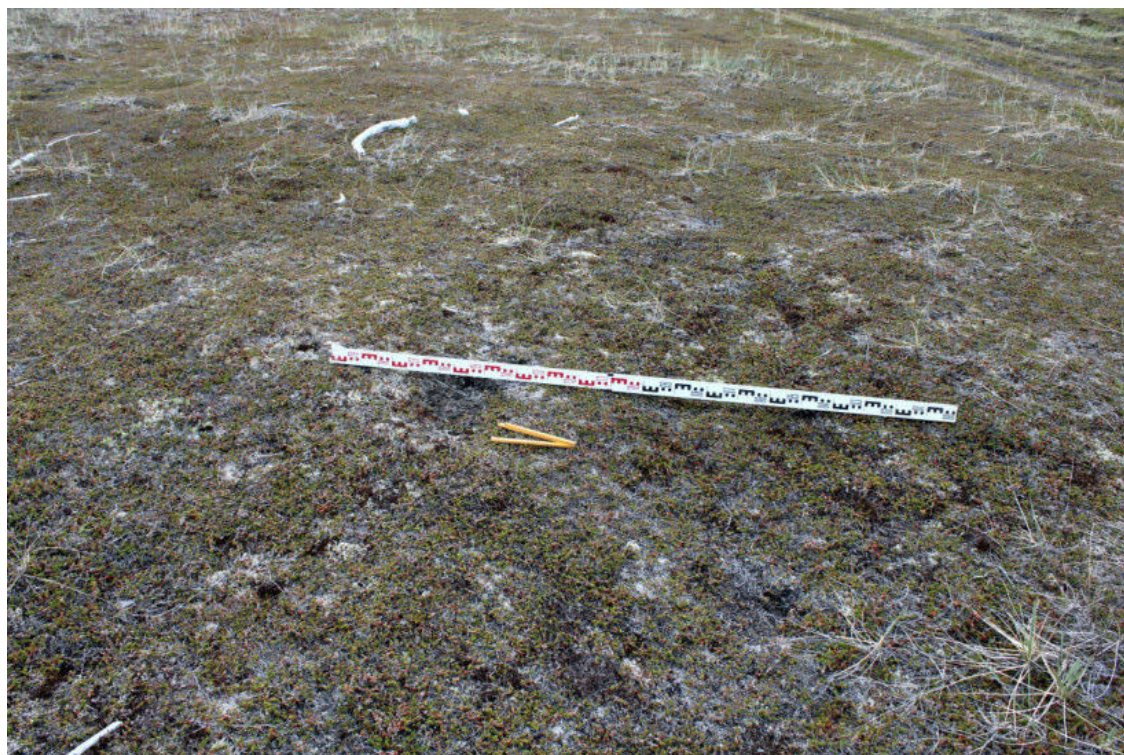


Рис. 28. Анадырский муниципальный район ЧАО. Земельный участок принимающей станции на береговой косе Русская Кошка. Юго-западный сектор. Вид с СВ. Тф. 14.



Рис. 29. Анадырский муниципальный район ЧАО. Земельный участок принимающей станции на береговой косе Русская Кошка. Юго-западный сектор участка. Вид с Ю. Тф. 15.

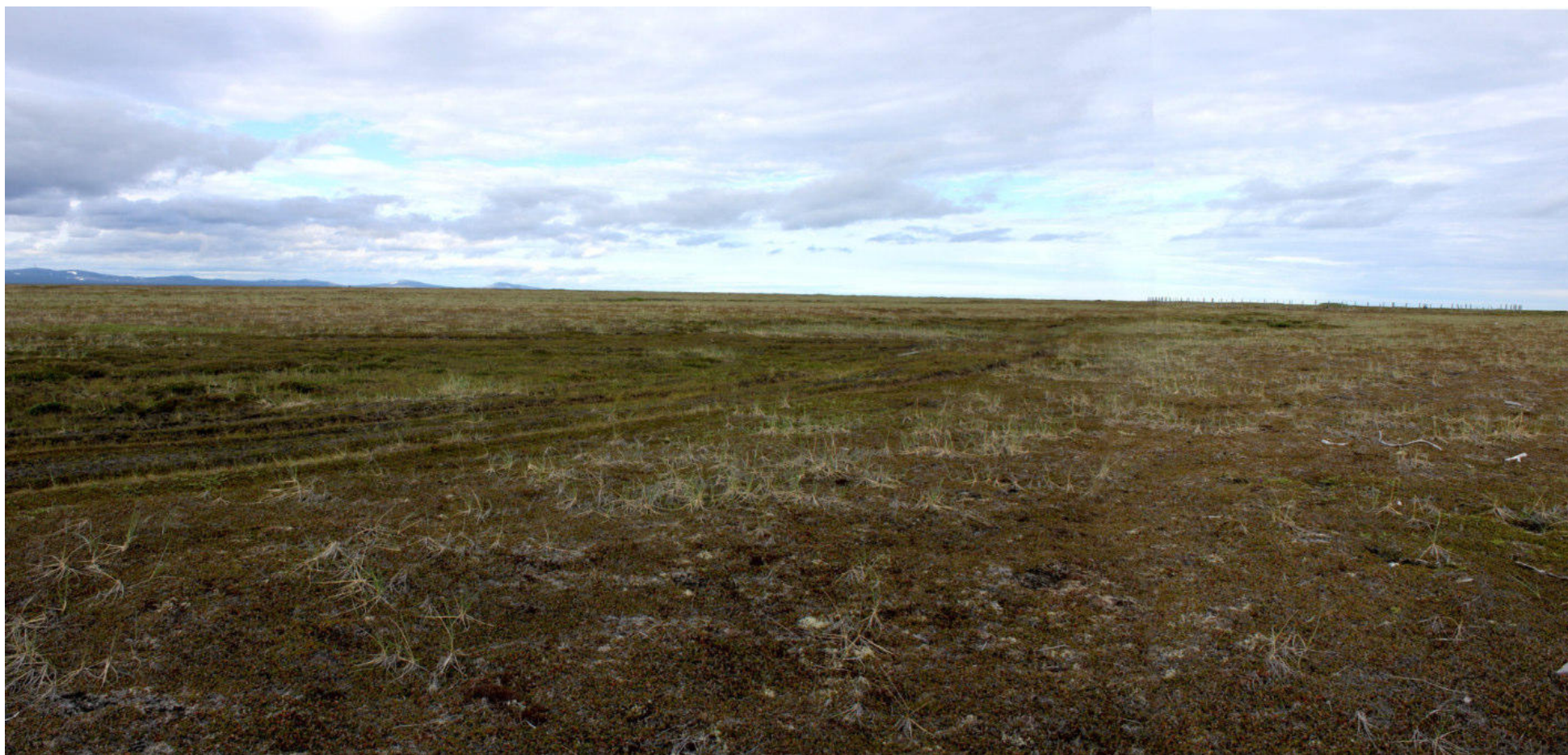


Рис. 30. Анадырский муниципальный район ЧАО. Земельный участок принимающей станции на береговой косе Русская Кошка. Юго-западный сектор Вид с ЮЗ. Т.ф. 16.



Рис. 31. Анадырский муниципальный район ЧАО. Земельный участок принимающей станции на береговой косе Русская Кошка. Юго-западный сектор. Вид с ЮЗ. Тф. 17.

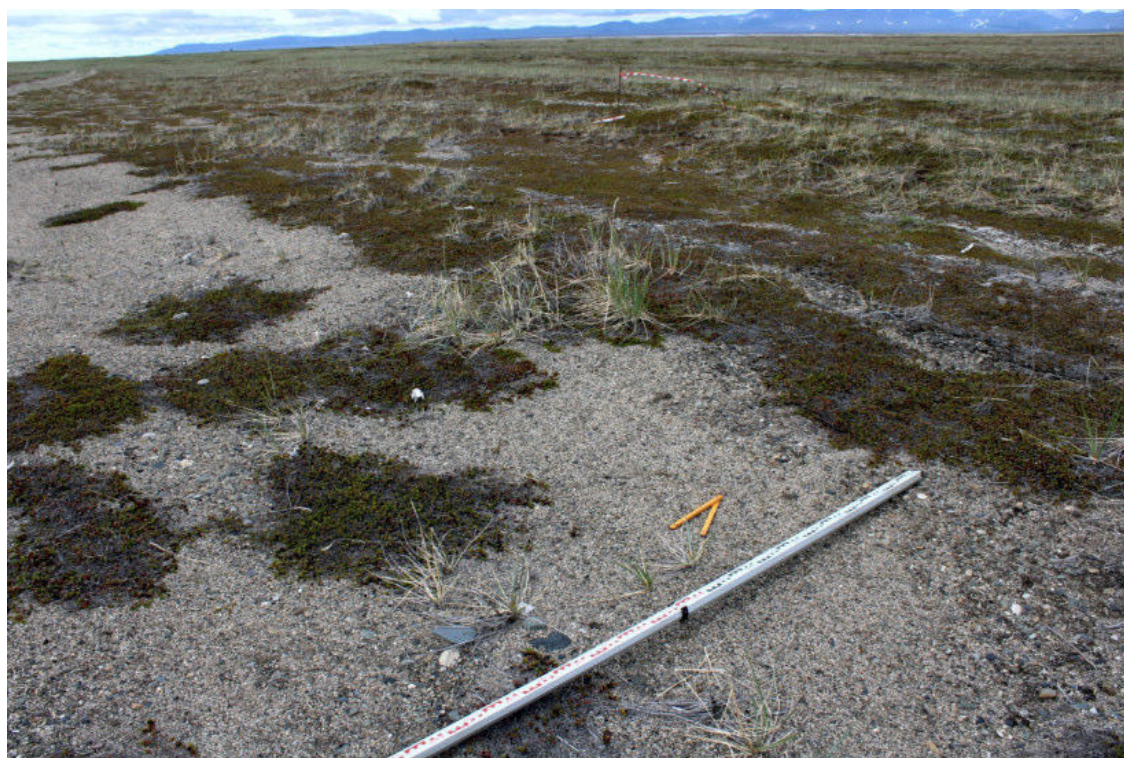


Рис. 32. Анадырский муниципальный район ЧАО. Земельный участок принимающей станции на береговой косе Русская Кошка. Юго-западные границы участка. Вид с ЮВ. Тф. 18.



Рис. 33. Анадырский муниципальный район ЧАО. Земельный участок принимающей станции на береговой косе Русская Кошка. Юго-западный угол участка. Вид с СВ. Тф. 19.

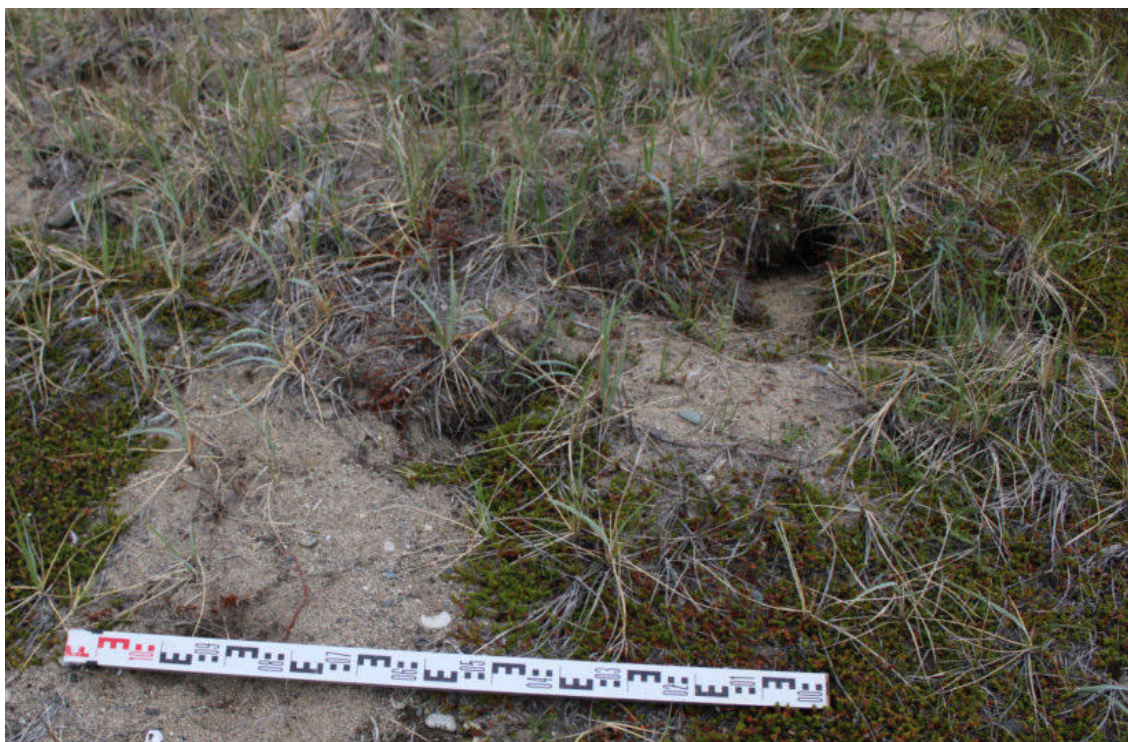


Рис. 34. Анадырский муниципальный район ЧАО. Земельный участок принимающей станции на береговой косе Русская Кошка. Фотофиксация, изучение выбросов из нор грызунов. Вид с ЮВ.

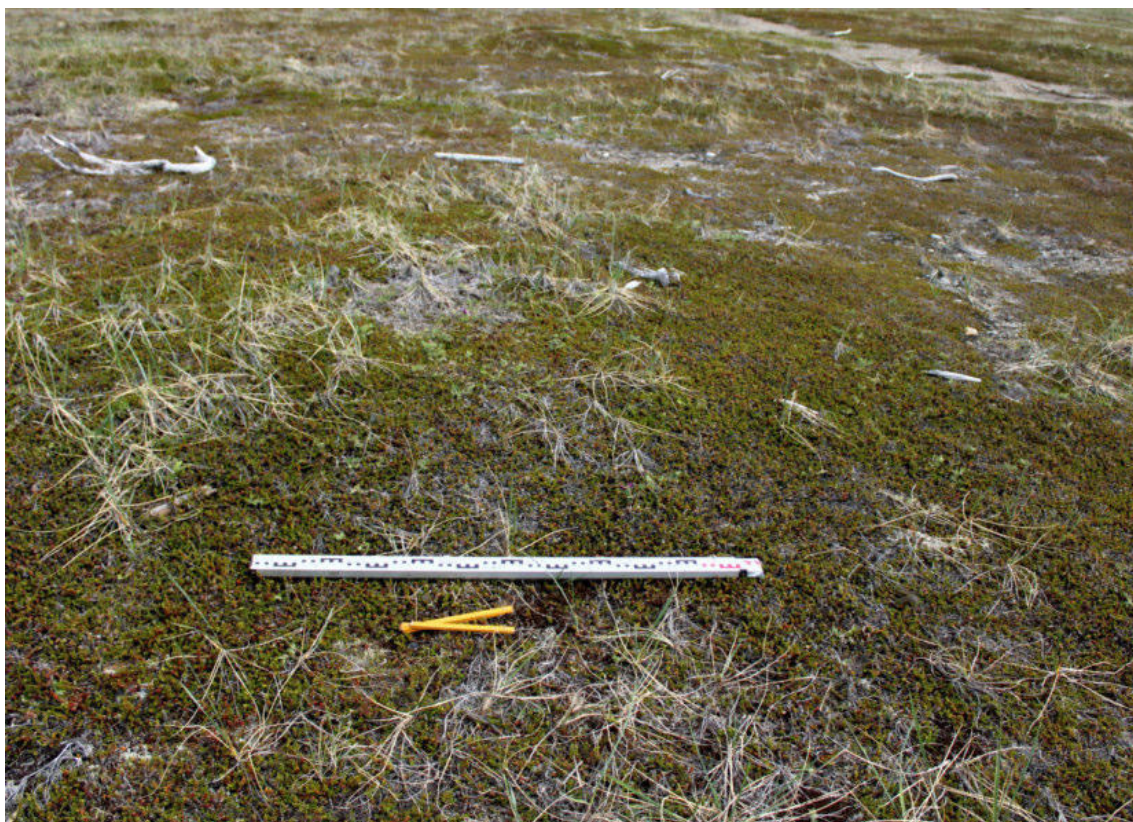


Рис. 35. Анадырский муниципальный район ЧАО. Земельный участок принимающей станции на береговой косе Русская Кошка. Юго-западный сектор участка. Закладка шурфа. Вид с З. Тф. 20.



Рис. 36. Анадырский муниципальный район ЧАО. Земельный участок принимающей станции на береговой косе Русская Кошка. Восточная стенка шурфа. Вид с З.

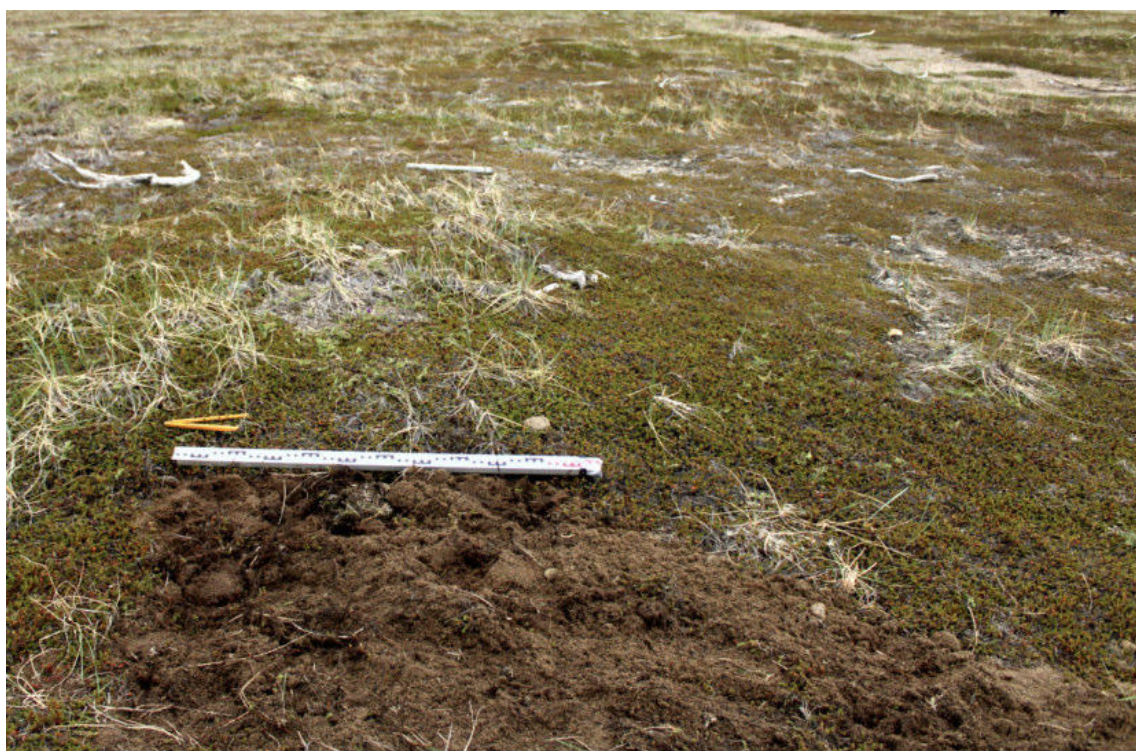


Рис. 37. Анадырский муниципальный район ЧАО. Земельный участок принимающей станции на береговой косе Русская Кошка. Юго-западный сектор участка. Рекультивация шурфа. Вид с 3.



Рис. 38. Анадырский муниципальный район ЧАО. Земельный участок передающей станции на горе Мария.

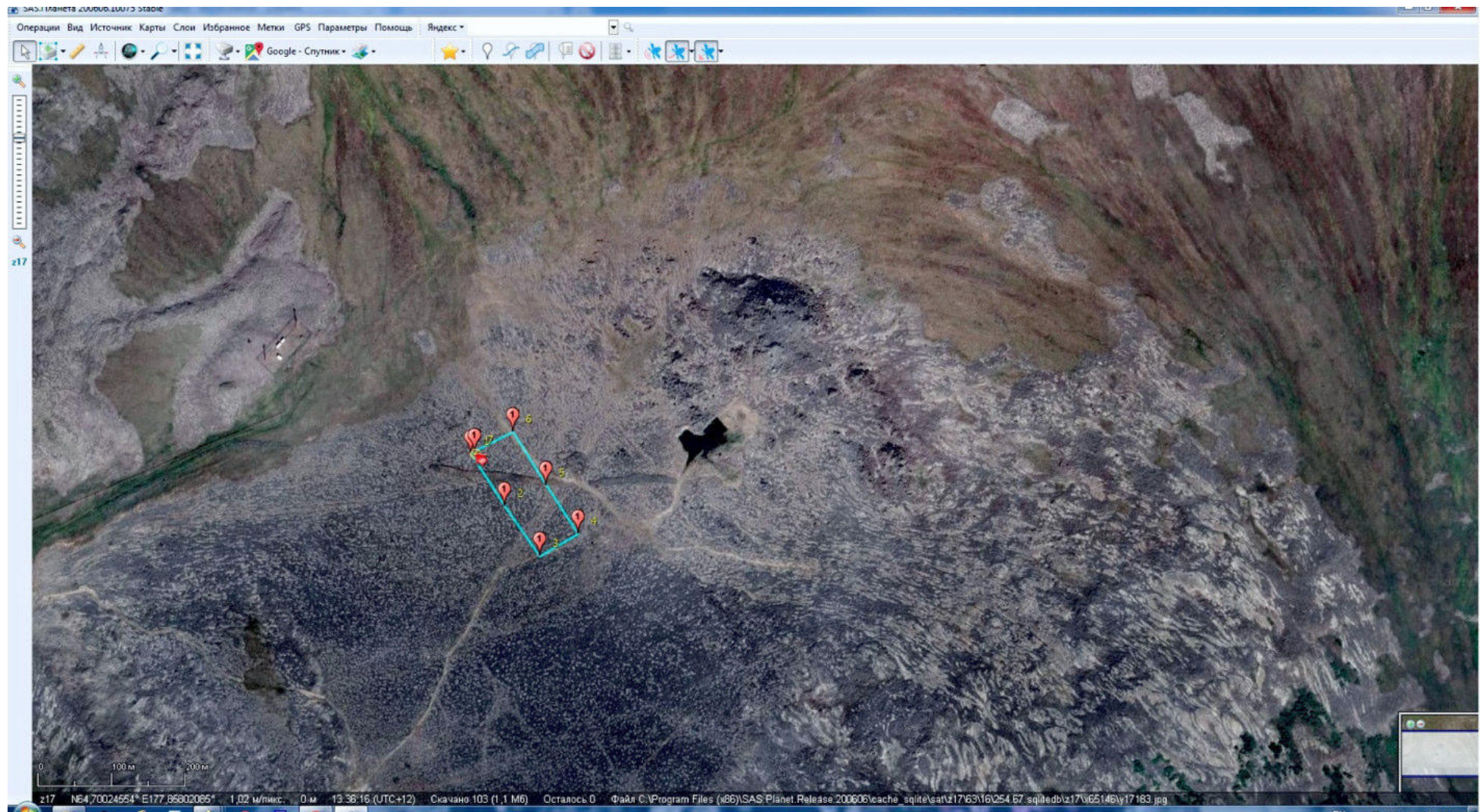


Рис. 39. Анадырский муниципальный район ЧАО. Земельный участок передающей станции на горе Мария (космоснимок).



Рис. 40. Анадырский муниципальный район ЧАО. Земельный участок передающей станции на горе Мария (космоснимок).

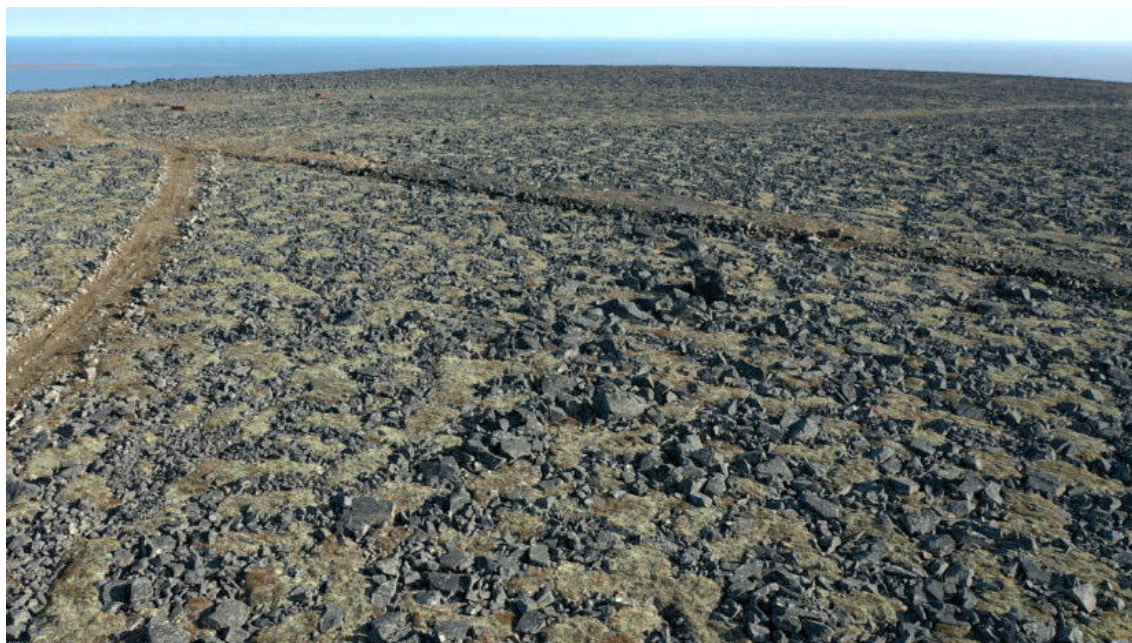


Рис. 41. Анадырский муниципальный район ЧАО. Земельный участок передающей станции на горе Мария. Изучение участка и его окрестностей с помощью аэрофотосъёмки. Вид сверху с С. Тф. 1.



Рис. 42. Анадырский муниципальный район ЧАО. Земельный участок передающей станции на горе Мария. Изучение участка и его окрестностей с помощью аэрофотосъёмки. Вид сверху с С. Тф. 2.



Рис. 43. Анадырский муниципальный район ЧАО. Земельный участок передающей станции на горе Мария. Изучение участка и его окрестностей с помощью аэрофотосъёмки. Вид сверху с ССВ. Тф. 3.



Рис. 44. Анадырский муниципальный район ЧАО. Земельный участок передающей станции на горе Мария. Изучение участка и его окрестностей с помощью аэрофотосъёмки. Вид сверху с С. Тф. 4.

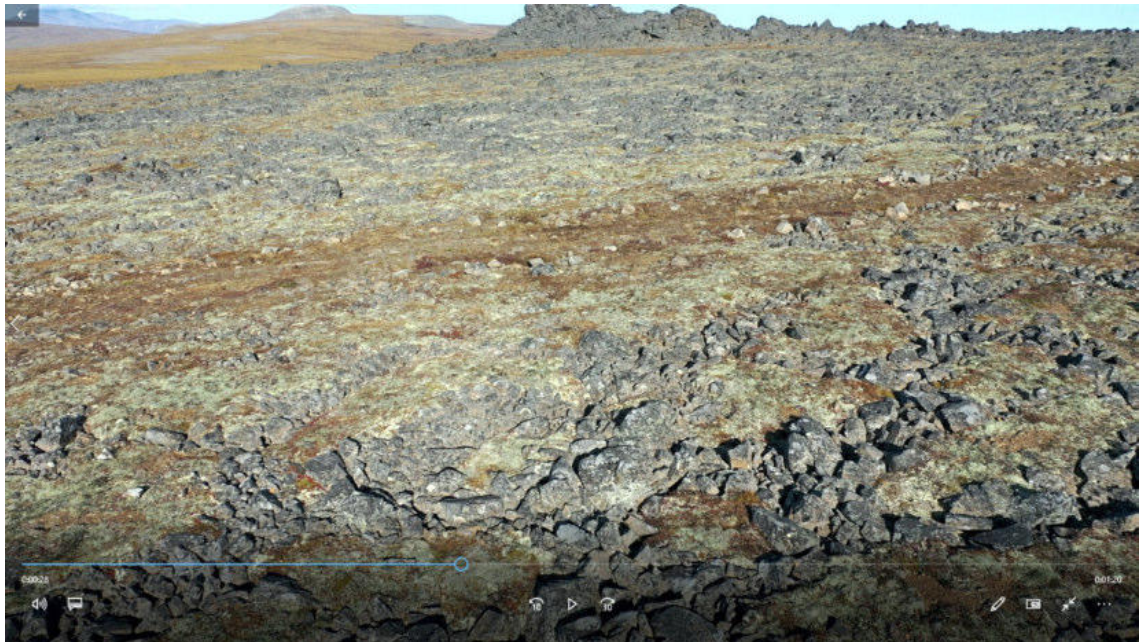


Рис. 45. Анадырский муниципальный район ЧАО. Земельный участок передающей станции на горе Мария. Изучение участка и его окрестностей с помощью аэрофотосъёмки. Вид сверху с 3. Тф. 5.

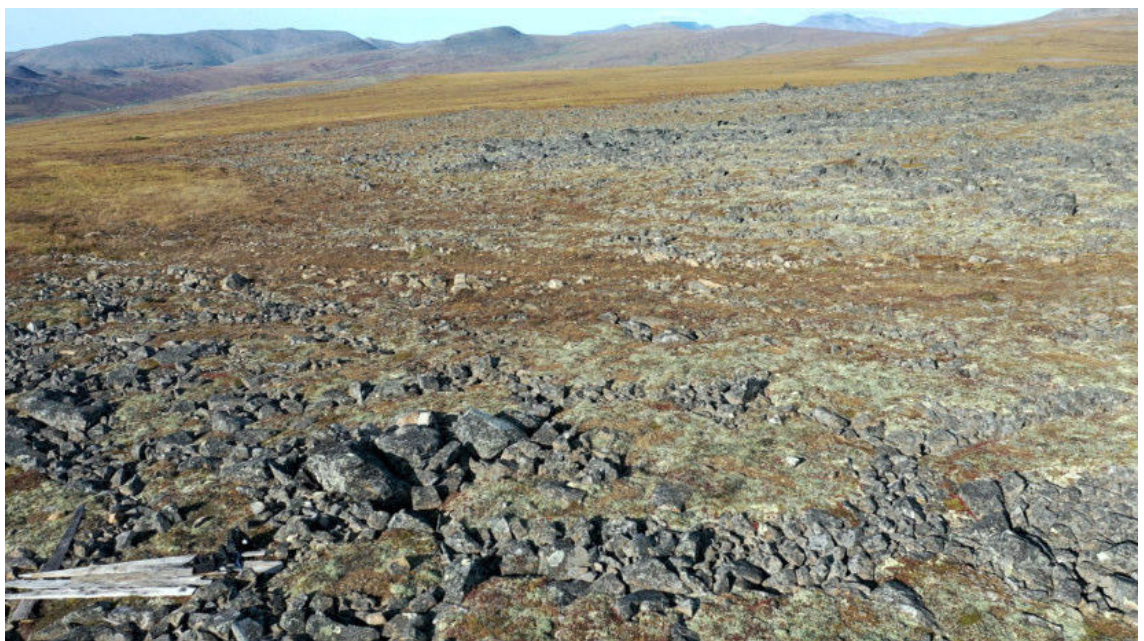


Рис. 46. Анадырский муниципальный район ЧАО. Земельный участок передающей станции на горе Мария. Изучение участка и его окрестностей с помощью аэрофотосъёмки. Вид сверху с 3С3. Тф. 6.



Рис. 47. Анадырский муниципальный район ЧАО. Земельный участок передающей станции на горе Мария. Изучение участка и его окрестностей с помощью аэрофотосъёмки. Вид сверху с 3. Тф. 7.



Рис. 48. Анадырский муниципальный район ЧАО. Земельный участок передающей станции на горе Мария. Изучение участка и его окрестностей с помощью аэрофотосъёмки. Вид сверху с 3.

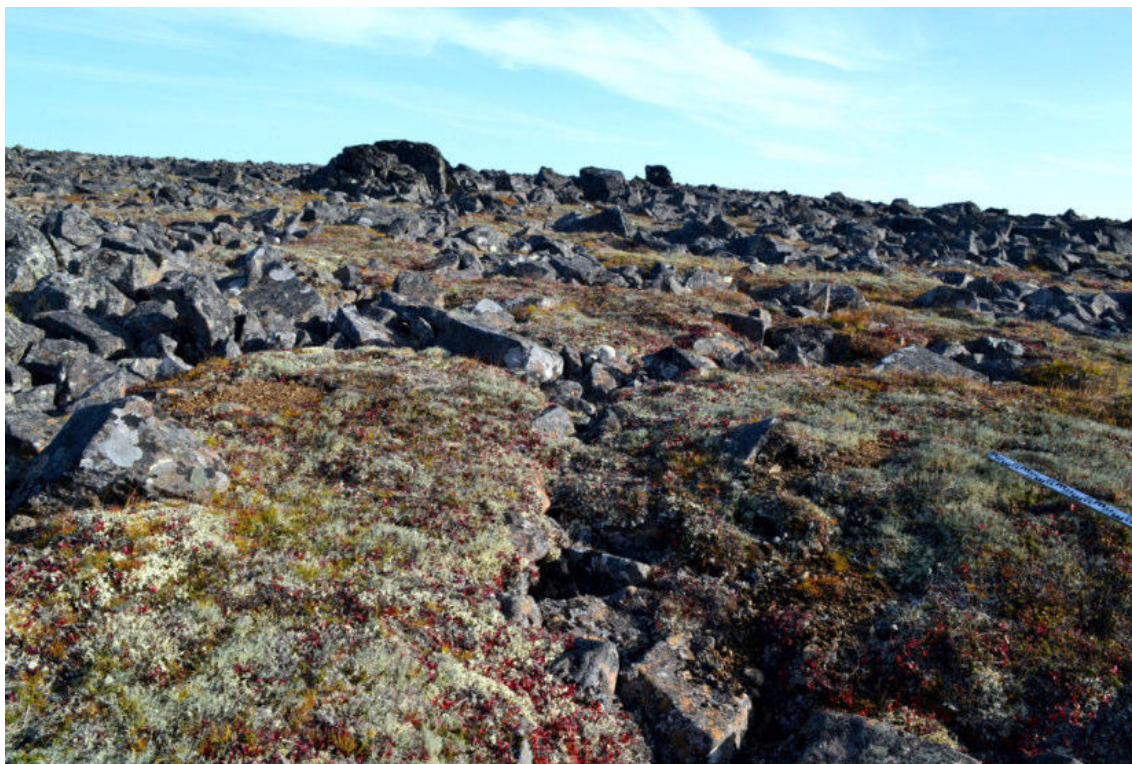


Рис. 49. Анадырский муниципальный район ЧАО. Земельный участок передающей станции на горе Мария. Изучение участка. Вид с СЗ. Тф. 8.



Рис. 50. Анадырский муниципальный район ЧАО. Земельный участок передающей станции на горе Мария. Изучение участка. Вид с ССЗ.



Рис. 51. Анадырский муниципальный район ЧАО. Земельный участок передающей станции на горе Мария. Изучение участка. Панорамный вид с ЮЮВ.
Т.ф. 9.



Рис. 52. Анадырский муниципальный район ЧАО. Земельный участок передающей станции на горе Мария. Изучение участка. Панорамный вид с Ю-ЮЮВ.
Т.ф. 9.



Рис. 53. Анадырский муниципальный район ЧАО. Земельный участок передающей станции на горе Мария. Изучение участка. Панорамный вид с С-ССВ.
Т.ф. 10.

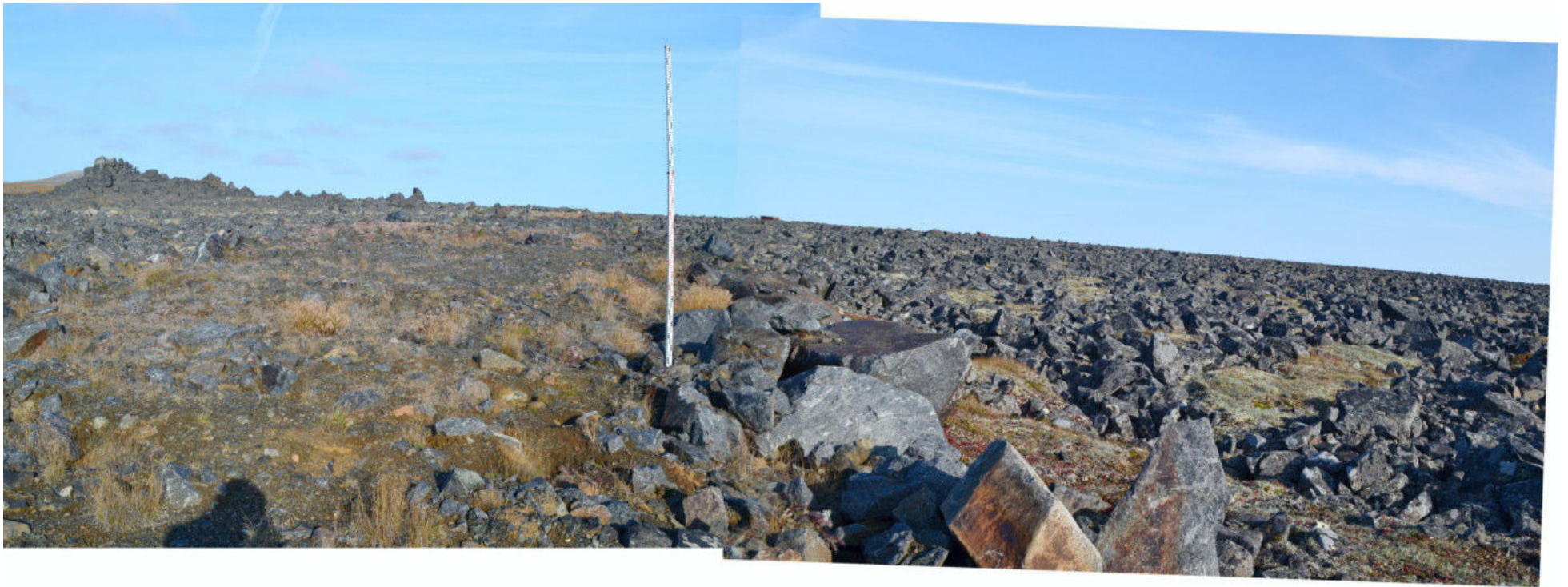


Рис. 54. Анадырский муниципальный район ЧАО. Земельный участок передающей станции на горе Мария. Изучение участка. Панорамный вид с ЗЮЗ-ЮЗ.
Т.ф. 11.

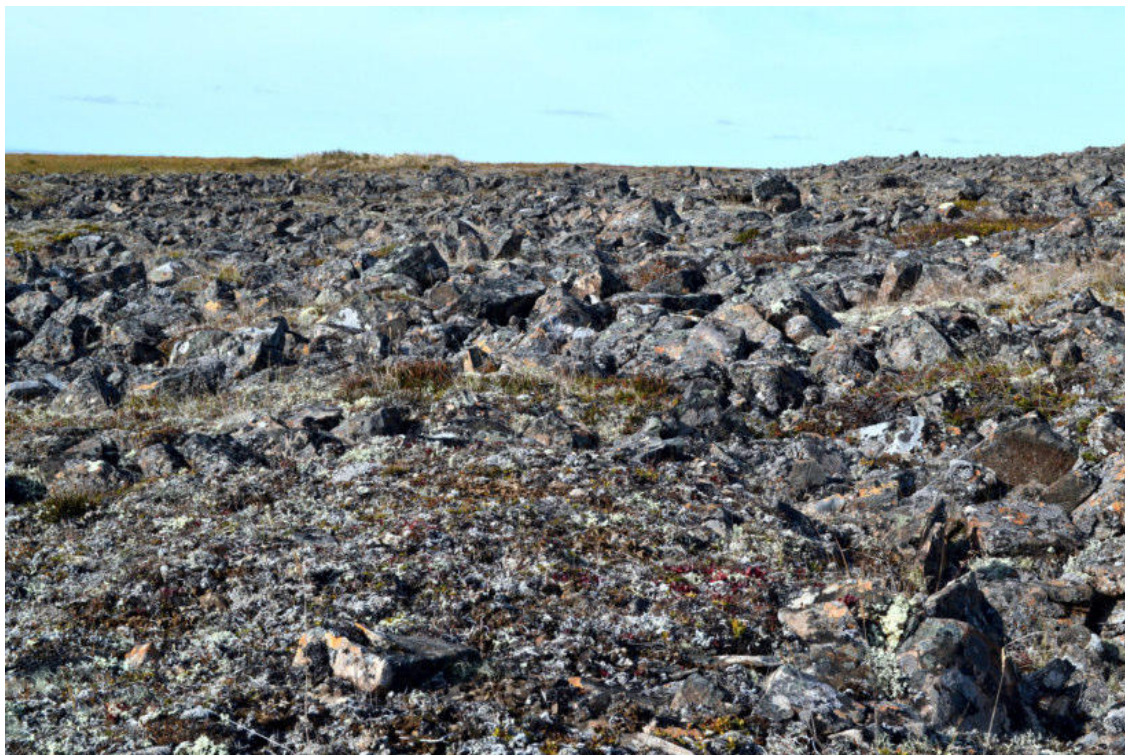


Рис. 55. Анадырский муниципальный район ЧАО. Земельный участок передающей станции на горе Мария. Изучение участка. Вид с ЮЗ. Тф. 12.



Рис. 56. Анадырский муниципальный район ЧАО. Земельный участок передающей станции на горе Мария. Изучение участка. Вид с ВЮВ. Тф. 13.



Рис. 57. Анадырский муниципальный район ЧАО. Земельный участок передающей станции на горе Мария. Изучение участка. Вид с СЗ. Тф. 14.

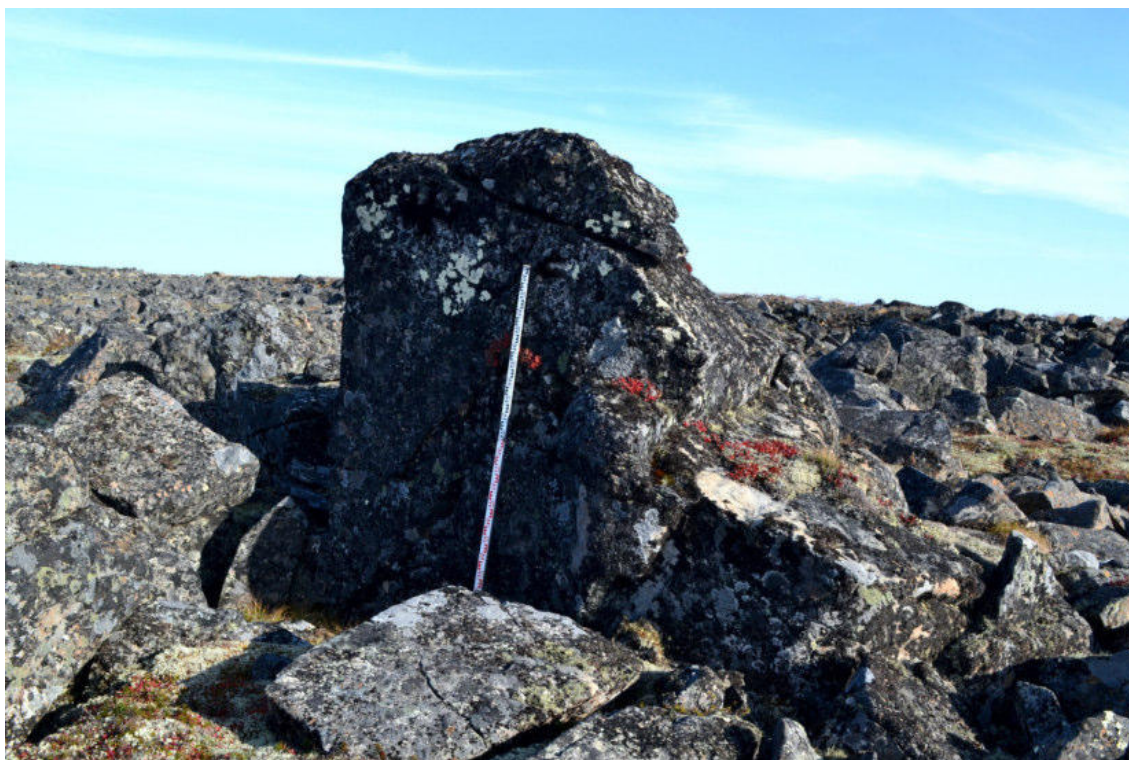


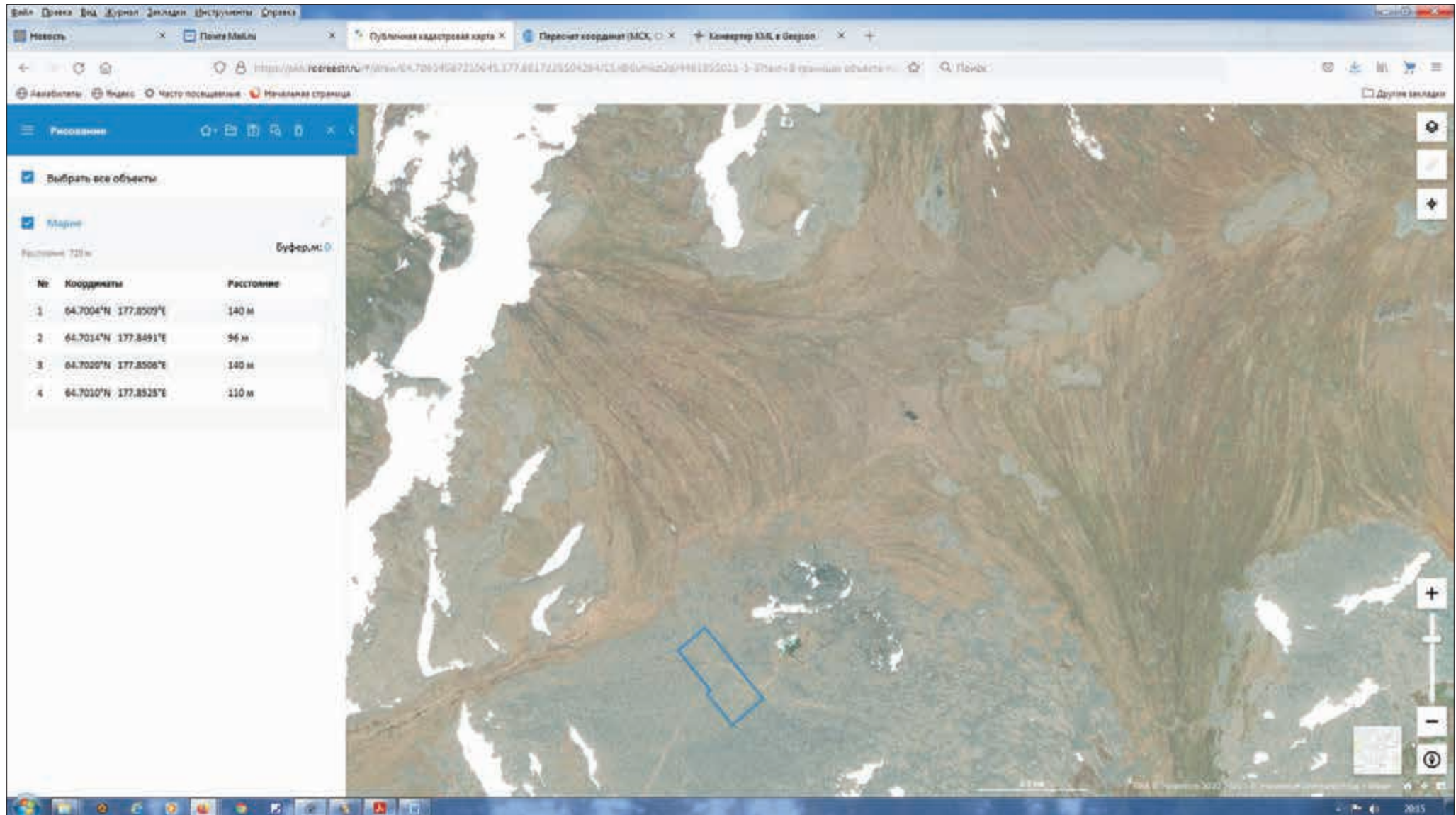
Рис. 58. Анадырский муниципальный район ЧАО. Земельный участок передающей станции на горе Мария. Изучение участка. Вид с ССВ. Т.ф. 15.



Рис. 59. Анадырский муниципальный район ЧАО. Земельный участок передающей станции на горе Мария. Изучение окрестностей участка. Вид с ВСВ. Тф. 16.



Рис. 60. Анадырский муниципальный район ЧАО. Земельный участок передающей станции на горе Мария. Изучение окрестностей участка. Вид с СВ. Т.ф. 17.



Данные публичной кадастровой карты о местоположении планируемого земельного участка на горе Мария, обследованного в археологическом отношении.



Данные публичной кадастровой карты о местоположении планируемого земельного участка на косе Русская Кошка, обследованного в археологическом отношении.



Министерство культуры Российской Федерации

ОТКРЫТЫЙ ЛИСТ

№ 2235-2021

Настоящий открытый лист выдан:

Рогозиной Елене Анатольевне

паспорт 7709 № 082264

(серия номер паспорта)

на право проведения археологических полевых работ
в зоне строительства автомобильной дороги Колыма – Омсукчан – Омогон – Анадырь, участки Омогон – Анадырь с подъездами до Билибино, Комсомольский, Эгвекино от км 634+000 – км 720+650; универсального морского терминала в районе мыса Наглейный; полигона твёрдых коммунальных отходов в границах г. Певек городского округа Певек в Чаунском районе; здания морских служб и береговой станции Анадырь морского района А2 ГМССБ в Анадырском районе Чукотского автономного округа.

На основании открытого листа

Рогозина Елена Анатольевна

(Ф.И.О.)

имеет право производить следующие археологические полевые работы:
археологические разведки с осуществлением локальных земляных работ на указанной территории в целях выявления объектов археологического наследия, уточнения сведений о них и планирования мероприятий по обеспечению их сохранности.

Передовое право на проведение археологических полевых работ по данному открытому листу другому лицу запрещается.

Срок действия открытого листа: с 1 сентября 2021 г. по 1 декабря 2021 г.

Дата принятия решения о предоставлении открытого листа: 1 сентября 2021 г.

Первый заместитель Министра

(должность)

(подпись)

С.Г.Обрывалин

(Ф.И.О.)

Дата 1 сентября 2021 г.

М.П.

024288



Схема расположение участков на кадастровой карте территории